

Rendez-vous Santé +

ASSOCIATION
POUR LE DÉPISTAGE
ET LA PRÉVENTION
DES CANCERS DANS L'ORNE

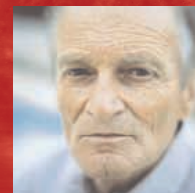
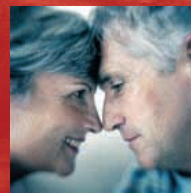
Ses buts :

- Sensibiliser les Ornais à la prévention et au dépistage des cancers
- Proposer des actions éducatives pour la santé dans le cadre des dépistages :
 - ✓ cancer du sein
 - ✓ cancer colo-rectal
 - ✓ cancer col de l'utérus
- Promouvoir et évaluer les campagnes de dépistage des 3 cancers
- Mettre en œuvre par tout moyen techniquement et financièrement ces mêmes campagnes



Pour toute information complémentaire
Contacter le numéro vert (appel gratuit) au:

N° Vert 0 800 215 117



Dépistage

DES CANCERS DU COLON ET DU RECTUM

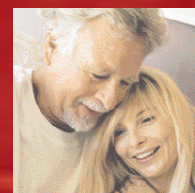
Le cancer de l'intestin
se développe sans prévenir.

Plus tôt il est décelé,
mieux il est traité.

Un test de dépistage
vous est proposé.



ASSOCIATION
POUR LE DÉPISTAGE
ET LA PRÉVENTION
DES CANCERS
DANS L'ORNE



13 rue Marchand Saillant - B.P. 41 - 61016 ALENÇON Cedex
Tél. 02 33 81 60 00 poste 1640 - Fax 02 33 81 60 44
e-mail : diss.dcs@cg61.fr

Le test que votre médecin vient de vous remettre identifié de votre code à barres permet de dépister les saignements invisibles à l'œil nu dans les selles.

Le test à utiliser le plus rapidement possible est constitué d'une enveloppe comprenant:

- 3 plaquettes et 6 bâtonnets
- 1 fiche d'identification
- 1 enveloppe plastique
- 1 enveloppe T

Attention: ne pas dépasser 8 jours entre la réalisation de la première plaquette et l'envoi postal de l'ensemble.

1) Recueil des selles

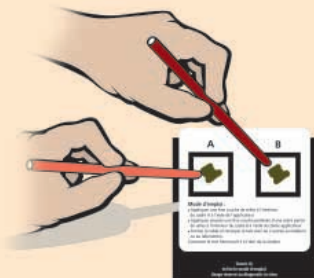
Il est conseillé de recueillir les selles dans un récipient (bassine) propre et sec (sans trace d'eau ni d'eau de javel) que vous pouvez placer par commodité dans la cuvette des toilettes. Vous pouvez aussi utiliser un seau.

Le recueil doit se faire sur 3 selles consécutives (à la suite).



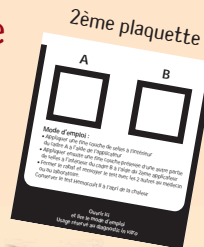
2) Première selle

- ouvrir la plaquette sur le devant (ne pas ouvrir l'arrière du test prévu pour l'analyse) ou figure le code à barres ou son emplacement.
- à l'aide d'un bâtonnet, prélever une fine couche de selles (taille d'une lentille) puis l'appliquer dans le cadre A. Jeter le bâtonnet.
- Avec un autre bâtonnet, prélever une autre fine couche de selle, (taille d'une lentille) à un autre endroit des selles, et l'appliquer dans le cadre B. Jeter le bâtonnet.
- Refermer la plaquette.



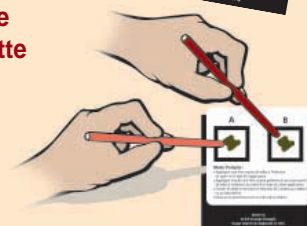
NB : Conserver la plaquette à température ambiante (ne pas mettre dans le réfrigérateur) et sans l'envelopper ni de plastique, ni d'aluminium.

3) Lors de la seconde selle

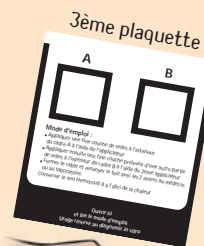


reprendre la même démarche que pour la première plaquette

Conserver la 2ème plaquette à température ambiante avec la 1ère (ne pas mettre dans le réfrigérateur) sans l'envelopper ni de plastique et ni d'aluminium.

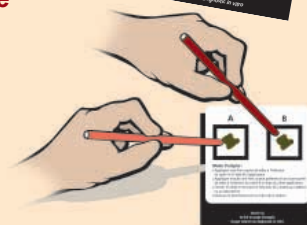


4) Lors de la troisième selle



reprendre la même démarche que pour les deux plaquettes précédentes

Conserver la 3ème plaquette à température ambiante avec les deux autres plaquettes (ne pas mettre dans le réfrigérateur) sans l'envelopper ni de plastique et ni d'aluminium.



5) A la suite du troisième prélèvement, attendre le lendemain et glisser les 3 plaquettes dans le sachet plastique juste avant l'envoi.

6) Mettre dans l'enveloppe T pré-affranchie,

la pochette plastique contenant les 3 plaquettes et la fiche d'identification (chaque document doit être identifié du code à barres).

En bref :

- Mesdames, ne pas effectuer les tests pendant la période des règles.
- Ne pas prendre de vitamine C à plus de 1 gramme par jour les 3 jours avant et pendant la réalisation du test.