



Retrouvez-nous sur www.orne.fr

AVRIL 2013

91

L'Orne Magazine



Community manageuses PAGE 3

Déclat pour covoiter PAGE 13

Wifi touristique PAGE 11



Bénévoles : le goût des autres

PAGES 20 à 23

Aide aux devoirs, au centre Paul Gauguin, quartier Perseigne à Alençon.

© aprim



SPORTS

Alençon-Médavy, course de légende
PAGE 27



TÉLÉMÉDECINE

La santé sur le haut-débit
PAGE 28



Au cœur de l'Orne, plus proche de vous

ALAIN LAMBERT

ancien Ministre
Président du Conseil général
de l'Orne

Heureux de vous retrouver pour ce nouveau numéro de l'Orne Magazine. Nous lui avons donné un nouveau visage élégant et chaleureux, à l'image de notre beau département. Nous l'avons voulu aussi en phase avec vos attentes, avec notre territoire et ses talents.

Ces pages, ces mots, ces images tissent patiemment le lien de confiance noué depuis longtemps entre le Conseil général et vous tous. Oui, vous tous qui forgez le succès et l'avenir de l'Orne, vous tous qui êtes, chaque jour, au cœur de nos préoccupations.

À vous maintenant d'ouvrir votre magazine, de le faire vivre, d'en partager les contenus. À vous de créer une chaîne entre les êtres, en donnant de votre temps, en mettant vos savoir-faire, vos énergies au service de votre prochain, en vous engageant personnellement à bâtir un monde plus fraternel, plus responsable, plus humain.

Vous pourriez, par exemple, vous laisser tenter par le bénévolat si ce n'est pas encore le cas, ce bénévolat garant de notre cohésion sociale et de nos grands équilibres. La générosité, l'esprit d'initiative, l'enthousiasme sont encore le meilleur antidote à la morosité, aux doutes, à la fatalité. Il n'est pas d'aventure plus noble, plus belle et plus enrichissante que le bénévolat, individuellement et collectivement. Il n'est rien de plus stimulant que le génie humain consacré au bien commun.

Vous ne savez pas quel chemin emprunter ? Cet Orne Magazine consacre son dossier au bénévolat. Il vous donnera toutes les pistes et informations utiles pour vous lancer dans les meilleures conditions, pour offrir à chacun, le meilleur de vous-mêmes.

Votre magazine est plus que jamais au cœur de l'Orne, plus proche de vous. L'action départementale est conçue et réalisée pour vous, Mais c'est ensemble que nous décrocherons de grandes victoires. Je sais pouvoir compter sur vous.

Alain Lambert



Retrouvez-nous sur www.orne.fr



06 Collèges en classes presse



18 Bien-être Made in Orne



24 Gacé, dynamique agroalimentaire

En mouvement

3 et 4 > Tous Ornaïes

Community manageuses, SNA, Claude Gripon, Musée des Beaux Arts et de la Dentelle

5 à 9 > L'actu

Campus, classes presse, Anova, orchidées, Haïti...

10 et 11 > Horizon 61

- Aube passe au bois
- Le wifi au service du tourisme
- Eau potable

12 et 13 > Services

- Voitures électriques
- Déclat pour covoiturer

Rendez-vous

14 à 17 > Agenda

Spectacles, concerts, expositions, festivals, événements, conférences, balades, sport, jeune public, cheval...

18 > Balades

- La fosse Arthur, rocher de légende
- Bagnoles-de-l'Orne : destination bien-être

19 > Livraisons

CD, livres, parutions...

Magazine

20 à 23 > Dossier

Bénévolat : le goût des autres

24 et 25 > Entreprises

Gacé : dynamique agroalimentaire

26 à 27 > Sport

Alençon - Mézavilly : la légende en courant

28 et 29 > Télémedecine

La santé sur le haut débit

30 > Rencontre

Marie-José Michel



Marion et Élodie Community manageuses



INCOLLABLES SUR LES RÉSEAUX SOCIAUX. Marion Vanier (salle de la Luciole) et Élodie Da Silva Neto (Bureau Information Jeunesse de l'Orne) font partie des 8 premières stagiaires d'une formation de « Community manager » unique en France, lancée en novembre au CFA d'Alençon. Conçu avec la société ornaise Adverbe, ce parcours en alternance de 40 jours prépare à un métier en émergence. « Le community management va être de plus en plus utile pour bien maîtriser sa présence et son image sur tous les réseaux ». La formation porte déjà ses fruits. En quelques semaines, sur Facebook, la Luciole a capté plus de 3500 fans. ■

+ D'INFOS sur alternancecm.wordpress.com
www.cfa-alencon.fr

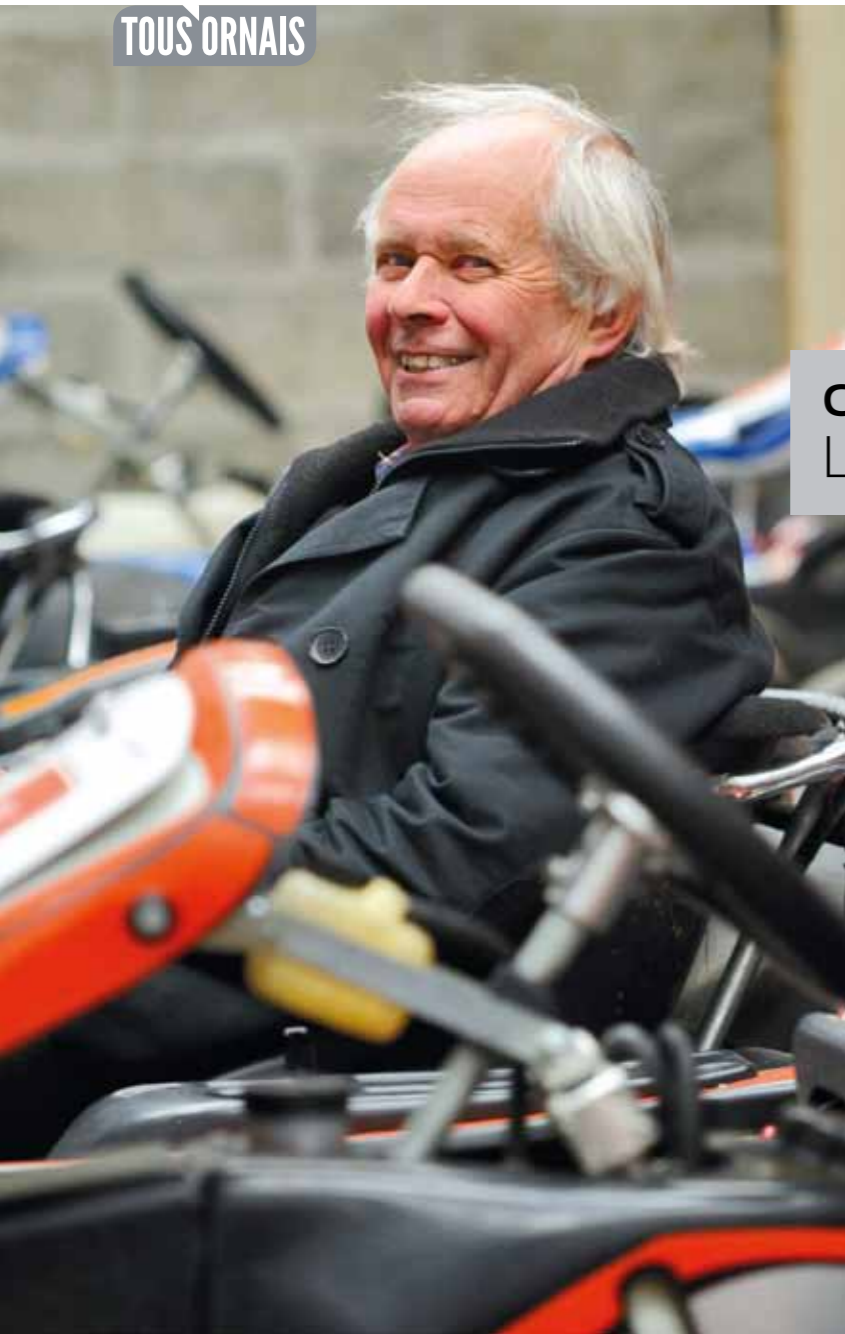


Hervé Eymery Du soleil sur SNA

DU DVD AU PANNEAU PHOTOVOLTAÏQUE. Aux portes de Tourouvre, l'usine SNA (141 salariés) surplombe toujours la vallée. À sa tête, Hervé Eymery. À l'intérieur des immenses bâtiments, le jeune directeur général court entre ses deux métiers. D'un côté, l'impression de CD (30 millions par an) et de DVD (30 millions aussi). Comme celui des « Enfoirés 2013 ». De l'autre, la fabrication de panneaux photovoltaïques. Touchée de plein fouet par le moratoire sur le solaire, l'entreprise relève la tête en innovant et brevetant un tout nouveau panneau, le Glasswing®, panneau photovoltaïque révolutionnaire qui utilise l'énergie solaire pour alimenter des diodes électro-luminescentes intégrées (LED). Grâce au Glasswing®, l'entreprise a remporté le trophée d'or de l'innovation au Salon international des énergies renouvelables EnerGaïa en décembre dernier à Montpellier. Les applications pour ces panneaux sont multiples et pour l'illustrer, l'entreprise ornaise a conçu une pergola photovoltaïque équipée de Glasswing® qui s'éclaire à la nuit tombée. Le nouveau produit séduit le marché, « Reste à transformer cela en commandes », espère le dirigeant. ■

+ D'INFOS sur www.snasolar.com





Claude Gripon
L'homme de kart



TROPHÉES MONDIAUX. L'âme du karting ornaï, c'est Claude Gripon, élu en février Président du comité de karting de Normandie. S'il a couru « sérieusement » pendant 7 ans - plusieurs titres régionaux, une finale nationale - l'originaire de Flers s'est illustré en fédérant les énergies pour créer en 1998 le circuit international d'Aunay-les-Bois, près d'Essay, y accueillir des épreuves relevées et l'ouvrir au kart loisir (avec Ouest Karting). « *Le week-end, le circuit vit le matin avec les compétiteurs, l'après-midi avec monsieur et madame Tout le monde* ». Les 31 mai, 1^{er} et 2 juin, le K61 s'est vu confier par la Fédération Internationale l'organisation des Trophées des Talents (les - 18 ans), de l'Académie, des Nations et du premier Handikart. Des rendez-vous qui attireront les plus grandes pointures internationales. À ne pas manquer ! ■

+ D'INFOS sur www.karting61.com
Lire aussi en page Agenda.

© David Commehchal



Musée des Beaux-Arts et de la Dentelle
Point de rencontre

HÉRITAGE. La dentelle au point d'Alençon, patrimoine culturel immatériel de l'UNESCO, est au cœur de l'activité d'une classe de cinquième du collège Louise-Michel (Alençon). Depuis septembre, ses élèves ont pris le temps de se l'approprier. Visite au Musée des Beaux-Arts et de la Dentelle, rencontre avec les dentellières, étude des costumes avec leur professeur d'histoire... Un projet pluridisciplinaire qui se conclura en avril, au musée, par une exposition des travaux réalisés avec Isabelle Strutz, artiste plasticienne spécialiste des tissus anciens. ■

En vidéo sur tavidado.orne.fr



© aprim

En vue

Cheval : podiums ornaï



Un grand bravo à **Royal Dream**, vainqueur du 92^e Grand Prix d'Amérique, à **Singalo**, vainqueur du Prix de Cornulier et à **Ready Cash** qui a remporté le Grand Prix de France, trois courses mythiques de trot. Les chevaux et leurs entraîneurs ornaï hissent le département sur les podiums les plus prestigieux. Merci à eux, ils font la réputation de l'Orne, terre d'excellence pour la filière équine. + D'INFOS sur www.orne.fr

Une femme à la tête du Haras national du Pin
Issue du monde du cheval, **Sophie Lemaire** a pris les rênes du Haras national du Pin mi-janvier. 50 000 visiteurs y sont attendus aux Jeux équestres mondiaux en 2014. C'est la première fois depuis 250 ans qu'une femme dirige l'établissement.

Alain Lambert officier
Distingué au titre du ministère du budget, Alain Lambert, président du Conseil général de l'Orne, a été promu au grade d'officier dans l'ordre de la Légion d'honneur. Cette haute distinction souligne son action au service de l'Etat : ministre délégué au budget, conseiller à la Cour des Comptes, père de la LOLF (loi organique relative aux lois de finances), rapporteur du budget de la Justice, rapporteur général du Budget, président de la Commission des finances.

Lucas Corvé, 1^{er} titre en badminton senior
Lucas Corvé, dont c'est la première année hors du département, a, avec le Racing Paris Lagardère, remporté le titre de vice champion de France seniors de badminton. Pour avoir gagné ce titre contre le n° 1 français, le match de l'Ornaï fera date par sa longueur, son intensité, sa qualité technique et tactique.

Hommage au Docteur Pierre Wadier



Celui qui fut conseiller général de Trun durant 14 années s'est éteint à l'âge de 84 ans. Arrivé dans l'Orne comme jeune médecin, il fut tour à tour conseiller municipal puis adjoint au maire à la mairie de Trun pendant 38 ans. Élu conseiller général du canton de Trun en 1994, il fut chargé de la commission des affaires sociales mais aussi culturelles et sut s'investir avec passion dans son action auprès des publics en difficulté. Le docteur Pierre Wadier, conseiller général jusqu'en 2008, était unanimement respecté et apprécié de ses collègues élus du Département. ■

Le campus soigne son paysage



En 2013, les aménagements extérieurs du site universitaire d'Alençon s'achèveront. Alain Lambert et les élus de la Commission des routes, des transports et des bâtiments du Conseil général de l'Orne, sont allés sur le campus faire le point sur les aménagements paysagers et travaux de voirie réalisés depuis 2008. Conçus selon des principes de construction épurés et durables, ils permettent de relier les deux secteurs sud et nord du campus universitaire, construits à deux périodes différentes. Ils ont surtout été conçus pour offrir un cadre de vie agréable aux étudiants, dans le souci d'un entretien limité. Une politique d'aménagement paysager importante pour la vie quotidienne : ce thème est d'ailleurs sous le feu des projecteurs de l'exposition *Créateur de paysages* qui se déroule du 8 avril au 23 juin à l'Hôtel du Département, à Alençon. ■

Triathlons dans l'Orne



Une première... Flers Triathlon et la ville de La Ferté-Macé organisent un week-end de triathlons

les 22 et 23 juin autour du lac de la cité Fertoise. Natation, vélo et course à pied au programme, avec des distances raccourcies pour les plus jeunes et amateurs. Le triathlon des grands sportifs, ce sera le dimanche, avec 1 500 m de natation, 42 km de vélo et 10 km de course.

+ D'INFOS sur www.lestriathlonsdulac.fr

Des plantes invasives



Certaines plantes exotiques introduites dans nos régions ont un caractère invasif. Dans les milieux naturels,

elles se développent très rapidement, aux dépens de l'équilibre écologique et des espèces locales. Pour lutter contre cette invasion, évitez de planter ces espèces et signalez leur présence auprès du Conservatoire d'espaces naturels sensibles de Basse-Normandie.

+ D'INFOS sur www.basse-normandie.developpement-durable.gouv.fr

20 ans pour le BIJ

Photos souvenirs : cette année, le Bureau Information Jeunesse de l'Orne fête ses 20 ans. Toute l'année, il invite les jeunes à venir (re)découvrir ses nombreux services... et à tester un photomaton un peu particulier...

Rendez-vous
4-6 place Poulet Malassis à Alençon
pour une séance photo !
Tél. : 02 33 80 48 90.
www.bijorne.com





Classes presse : 14 collèges ornais en compétition

Début janvier, 437 collégiens de 14 collèges (6 classes de plus qu'en 2012) se sont lancés dans la 7^e édition du challenge Classes presse. Thème : le sport dans tous ses états. En mai, les meilleurs articles seront publiés dans Ouest-France et les lauréats récompensés à l'Hôtel du Département à Alençon. Soutenue par le Conseil général de l'Orne, l'opération classes presse est une initiative de l'Inspection académique de l'Orne, du Clemi (Centre de liaison de l'enseignement et des médias d'information), Ouest France et des hebdomadaires locaux. ■

© Ouest France



© Ouest France

Alain Lambert chasse les normes



Alain Lambert s'est vu confier en décembre dernier une mission avec le Maire du Mans, Jean-Claude Boulard, destinée à proposer au Premier ministre une liste de normes à supprimer. En tant qu'élu local et président de la Commission Consultative sur l'Évaluation des Normes depuis 2008, le président du Conseil général a rappelé aux élus locaux et à la presse que « Décrets, lois, arrêtés ne cessent d'imposer aux élus locaux que nous sommes des

obligations, qui compliquent sérieusement la vie et le quotidien des élus locaux et coûtent très cher ». De l'obligation de servir dans les cantines des saucisses de tel calibre à celle obligeant de modifier des lieux publics pour être en conformité avec le Grenelle de l'environnement, les exemples ne manquent pas. Une liste de normes, jugées absurdes et à supprimer a été communiquée au Premier ministre. ■

starTech61 aime les créateurs

starTech61, résidence des entreprises innovantes installée dans l'enceinte du Conseil général, accompagne la création d'entreprises liées à l'Internet en apportant méthodologie et expertise en financements.

La filière Internet est l'une des plus porteuses et le développement du numérique une des priorités du Conseil général de l'Orne.

➤ D'INFOS au 09 71 00 21 40

Conseil général de l'Orne - Line Briard - starTech61 - briard.line@csg61.fr

Le Conseil général soutient les séjours d'enfants

Les familles ornais qui souhaitent bénéficier de l'allocation vacances pour les séjours en camp de cet été doivent déposer une demande pour le 31 mai.

➤ D'INFOS au 02 33 81 61 80

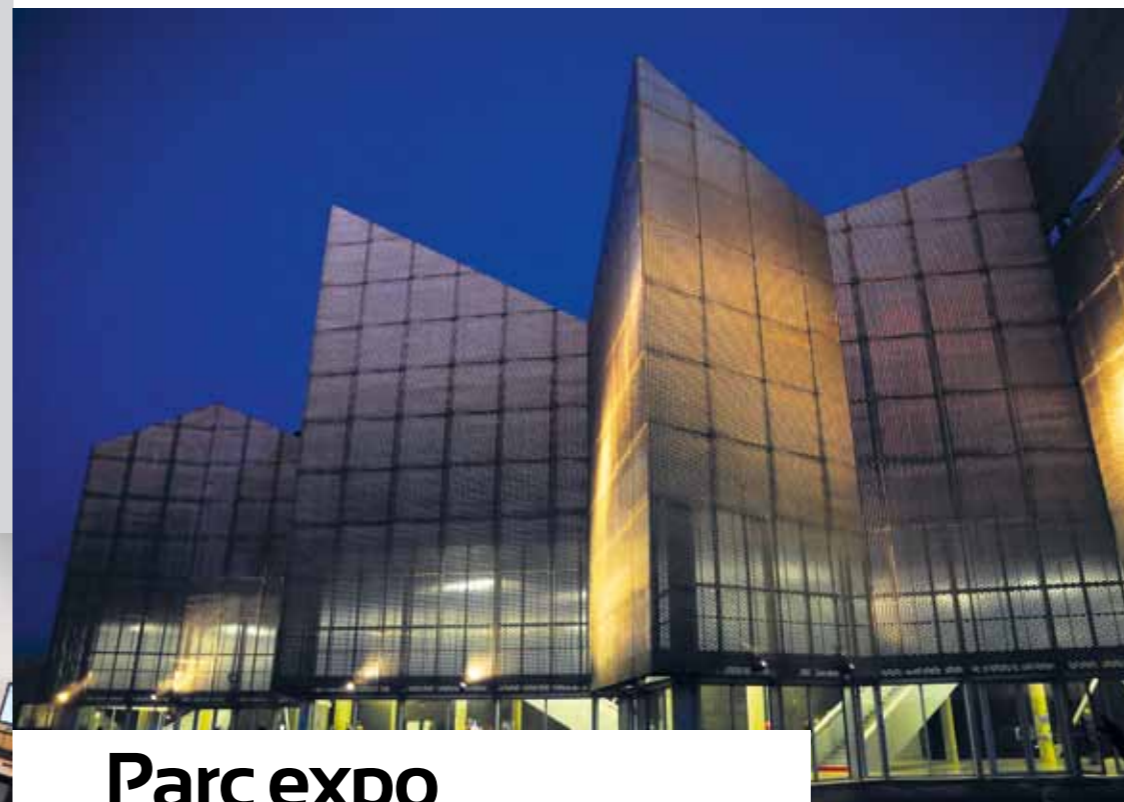
Conseil général de l'Orne - Maison départementale des sports - 61 bis, rue de Basingstoke à Alençon

FORMULAIRE À TÉLÉCHARGER SUR www.orne.fr/aides/aides-jeunesse



3 000 bourses scolaires pour réduire le coût des études

Les conseillers généraux ont voté une enveloppe de 320 000 € et accordé 3 000 bourses scolaires. Cela permet d'accompagner les familles ornais dans le coût des études secondaires et alléger ainsi les frais de scolarité, selon le niveau des revenus des parents.



© David Commehchal

Parc expo nouvelle génération

Anova, le nouveau parc des expositions d'Alençon est prêt à accueillir les plus grandes manifestations du département. Avec ses 3 100 places assises modulables, la salle très design située à côté de La Luciole a tout d'une grande. Les salons habituels comme Orne expo ou Ferme en fête, fidèles de l'ancien Parc Élan y seront organisés mais de nouveaux spectacles vont pouvoir faire étape dans la capitale ornais : des chanteurs comme Christophe Maé ou Franck Michaël, l'humoriste Laurent Gerra ou le spectacle Celtic Legend sont déjà prévus. Le Conseil général a apporté à la Communauté urbaine d'Alençon une subvention de 950 000 € aux côtés de l'État et de la Région. ■

Mignonne, allons voir...



Pour fêter les 100 ans de Bagnoles-de-l'Orne, une nouvelle rose a été créée pour la station thermale. « Rose de Bagnoles de l'Orne » c'est son nom, est d'un rose tendre alliant des touches soutenues à un blanc rosé. Le rosier, d'un parfum délicat, aura plusieurs floraisons dès le mois de juin. Après sept ans de recherche, cette rose sera baptisée lors de la fête des plantes de la station, les 8 et 9 juin. Il faudra attendre 2014 pour en acheter un pied, mais une souscription est lancée à compter du 9 juin 2013. Les bénéficiaires de la vente iront au magazine Rose et à la lutte contre le cancer du sein. ■

Programme des 100 ans de Bagnoles à découvrir dans l'agenda.

Contournement nord-ouest de Flers : les études en route

Si le contournement à l'est de Flers existe depuis les années 1990, la circulation de la RD 924, route Tinchebray-Argentan, traverse l'agglomération sur environ 5 km. C'est pour améliorer la liaison vers Tinchebray et Vire, la desserte du site industriel de Faurecia, la sécurité routière et aussi désengorger le centre-ville et réduire les nuisances que le projet de contournement nord-ouest a été déclaré d'utilité publique en 2009. D'une longueur de 4,5 km, il partira à l'ouest, de la RD 924 à Landisacq, pour rejoindre au nord la RD 962 à Saint-Georges-des-Groseillers, enjambant la voie ferrée Paris-Granville, deux routes et deux cours d'eau, la Visance et la Vère. L'objectif est de démarrer par la construction des ponts et d'un viaduc nécessaires à la future route. Pour les ponts, les marchés de maîtrise d'œuvre (études) viennent d'être attribués.

L'Orne gourmande à Paris



Pierre Gagnaire

© Jacques Gavard

11 ambassadeurs ornais de renom ont donné leur coup de cœur gourmand pour l'exposition organisée par l'IRQUA de Normandie (Institut régional de la qualité agroalimentaire) au salon international de l'Agriculture à Paris. Aux côtés d'Alain Lambert, Pascal Bataille, Julien Cendres, Pierre Gagnaire, Laurent Legoff, Emeric Martin, Hubert Nobis, Alain Roussel, Philippe Toussaint, Jean-Marc Sylvestre et Julie Victor ont dévoilé leurs émotions gourmandes en lien avec l'Orne. Bulles de Poiré et de cidre côtoient pommes, tripes en brochette, boudin de Mortagne, camemberts ou encore étriers normands. Et pour vous, qu'est-ce que ce sera ?



Expérience DD dans les collèges

En janvier, trois collèges ornaïens (Vimoutiers, Longny-au-Perche et Bellême) ont été sensibilisés aux comportements énergétiques économes. Avec EDF, les élèves et la communauté éducative ont appris à réduire leur consommation d'énergie au sein de leur établissement. La réduction des dépenses d'énergie (et donc d'émissions de gaz à effet de serre) dans ses bâtiments est un des axes forts du Conseil général en matière de développement durable. ■

Cette opération s'inscrit dans le cadre des « certificats d'équilibre » signés par le Conseil général de l'Orne avec EDF.

▶ En vidéo sur tavidado.orne.fr

Un guide sur les orchidées sauvages



Le Conseil général vient de publier un guide recensant les 34 orchidées sauvages protégées dans l'Orne. Instructif, il permet de reconnaître sur place ces fleurs si délicates.

L'Orne traits nature, le guide des espaces naturels sensibles de l'Orne, s'étoffe cette année avec l'arrivée de neuf nouveaux sites.

Découvrez ce patrimoine naturel protégé, accompagné d'un spécialiste, à l'occasion des balades nature proposées par le Conseil général et ses partenaires. Le programme 2013 est disponible dans les offices de tourisme. ■

+ D'INFOS sur www.orne.fr



Expertise ornaïse en Haïti

Dans le cadre des actions menées par le Comité français du Bouclier Bleu, après le tremblement de terre en Haïti, les Archives départementales de l'Orne contribuent à la conservation du patrimoine écrit local. La responsable de la conservation préventive, Catherine Cottin, a déjà effectué plusieurs missions sur place et assure le suivi de la construction d'un centre mobile de traitement du patrimoine sinistré. La couverture et la charpente de ce centre, dont les plans ont été réalisés bénévolement par Daniel Lefèvre, architecte des monuments historiques, sont construites par l'entreprise Le Tuile de bois, basée à Saint-Hilaire-le-Chatel. Une belle alliance de compétences ornaïses au service des Haïtiens. ■



Lutter contre la précarité énergétique

Le Conseil général et EDF viennent de lancer une action pilote en direction des plus démunis. Des médiations à domicile vont être effectuées pour prévenir et lutter contre la précarité énergétique. Objectif : allier le préventif au curatif en proposant aux personnes qui en ont besoin des solutions pour limiter leurs factures énergétiques. Cette action pilote, prévue sur deux ans sur le territoire de Flers, est portée sur le terrain par la Régie des quartiers Arc-en-Ciel. Plus de 200 foyers seront sensibilisés à leur domicile. ■



Jean Pierre Blouet, vice-président du Conseil général de l'Orne et Jean-François Morlay, directeur Développement Territorial d'EDF.

Observatoire des loyers

L'ADIL de l'Orne (agence départementale d'information sur le logement) a été retenue par le ministère du logement avec 16 autres agences de France pour étudier le lancement d'un réseau national d'observatoire des loyers, pour améliorer l'information, la connaissance du marché, le territoire, et mieux cibler les politiques publiques de logement. L'ADIL de l'Orne devrait recevoir un label national.



1^{er} contrat emploi d'avenir handicap dans l'Orne

Lundi 11 février, Alain Lambert, président du conseil général de l'Orne et Jean-Christophe Moraud, préfet de l'Orne, signaient le premier contrat Emploi d'avenir d'un jeune en situation de handicap dans l'Orne. Ce contrat

aidé par l'État permet au Conseil général de recruter un jeune diplômé en gestion des archives et des bibliothèques, et de renforcer la direction des Archives départementales de l'Orne.

Implantation économique dans le domaine du routage

La société GIS (Gestion Informatique des Stocks), spécialisée dans la logistique d'imprimerie est implantée sur 4 sites différents entre le Calvados et l'Orne. L'entreprise a choisi de se développer à Athis-de-l'Orne. **Le Département apporte une aide de 25% à l'investissement nécessaire à la construction de nouveaux locaux. 24 emplois vont être créés.**



Devenez bénévole aux Jeux Équestres Mondiaux

2 500 à 3 000 bénévoles seront recrutés pour les Jeux Équestres Mondiaux FEI Alltech™, en Normandie du 24 août au 7 septembre 2014 et dans l'Orne au Haras du Pin du 28 au 30 août 2014. Si vous parlez anglais et avez le sens de l'organisation, le recrutement démarre.

+ D'INFOS sur www.jemfeialltech2014-normandie.fr

Les Jeux donnent de l'élan à la Normandie

À quinze mois des Jeux Équestres Mondiaux FEI Alltech™ en Normandie, les collectivités locales lancent un appel à initiatives. Les meilleurs projets de promotion liés au cheval et à la Normandie porteront le label « L'Élan des Jeux ». Les personnes qui souhaitent participer ont jusqu'au 5 mai 2013.

+ D'INFOS ET INSCRIPTIONS sur www.elandesjeux.fr



La piste de cross des Jeux

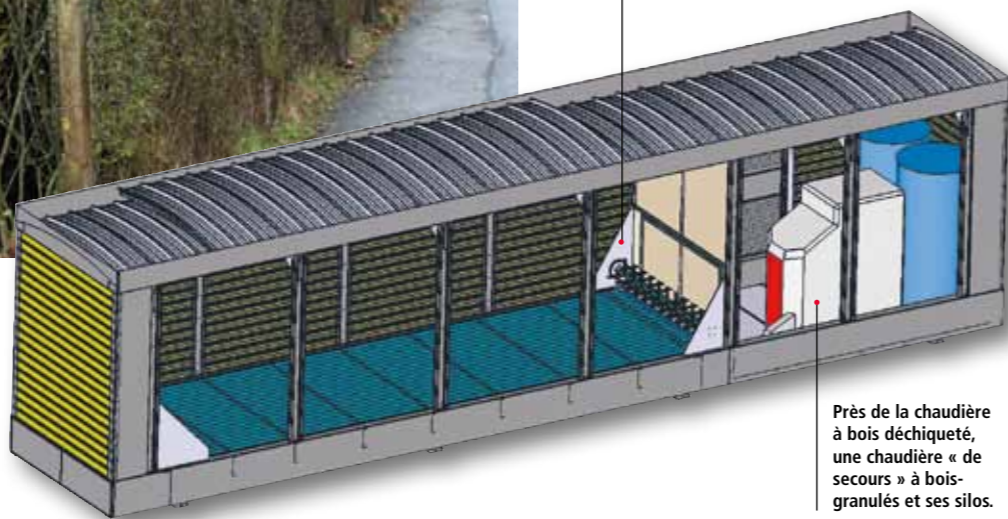
Derniers coups de pioche imminents pour la piste de cross du Haras du Pin. Le pari des travaux menés depuis août 2012 par le Département, pour le compte du GIP des Jeux Équestres Mondiaux FEI Alltech™, est de taille ! Allonger et réaménager la piste existante pour proposer aux meilleurs cavaliers du monde un parcours irréprochable, quelle que soit la météo. Un test d'utilisation est prévu du 16 au 18 août, une avant-première à un an de l'épreuve des Jeux Équestres Mondiaux. Ouvert à tous.



Local de la chaufferie d'où partent les tuyaux souterrains du réseau de chaleur alimentant les trois bâtiments communaux.



Silo à fond mouvant qui dirige sans intervention humaine le bois déchiqueté vers la chaudière.



Près de la chaudière à bois déchiqueté, une chaudière « de secours » à bois-granulés et ses silos.

Énergie : Aube passe au bois

Aube, 1 400 habitants, ses musées⁽¹⁾... et sa chaudière bois. La commune a choisi d'utiliser une énergie renouvelable pour chauffer ses équipements publics, et aussi d'être actrice de la transition énergétique.



Jean-Marie Verduy, maire d'Aube. La commune a choisi une énergie renouvelable pour ses équipements.

Il fallait remplacer la chaudière de l'école maternelle. C'est comme ça que tout a commencé, raconte le maire, Jean-Marie Verduy : « Nous avons réalisé un bilan énergétique des bâtiments communaux. L'école, la salle des fêtes et la maison des associations étaient proches. Pourquoi ne pas adopter un mode de chauffage alternatif pour les trois ? Après avoir envisagé un couplage bois/gaz, nous nous sommes orientés vers le bois, 100% renouvelable. » Pour être accompagnée dans sa réflexion, puis dans la maîtrise d'ouvrage, et pour consolider son approvisionnement, Aube a adhéré à la SCIC Bois Bocage Énergie, pionnière de la filière dans l'ouest ornaise.

Les élus ont expliqué leur choix aux habitants. « Aurez-vous suffisamment de bois ? » se sont inquiétés certains. A l'année, pour cette chaudière, il suf-

fit d'une coupe d'exploitation de 2 km de haie. Ainsi, le seul entretien des haies ornaïses peut alimenter beaucoup de chaudières : « 1 euro dépensé pour acheter du bois va à l'économie locale et aide à créer des emplois. » La commune est à l'initiative d'une autre action engagée avec le Conseil général : « Nous sommes devenus propriétaires des 14 km de bordures boisées de la déviation d'Aube ». Une démarche que le maire est allé présenter au dernier Salon des maires à Paris.

Préoccupation environnementale La préoccupation environnementale de la commune ne s'arrête pas là : « Nous recherchons les économies d'énergie. La nuit, nous baissons la tension de l'éclairage public. La passerelle près de la mairie est en bois du pays, pas en bois exotique. Depuis

2008, à chaque naissance, nous plantons un arbre pour boisier un chemin. » Quant à la chaudière de 110 Kw, elle a déjà un an et la période de mise au point du prototype est achevée. Des collectivités, une entreprise, une fédération de chasseurs sont venues aux nouvelles... Le maire, vice-président chargé de l'énergie à la Communauté de communes des Pays de l'Aigle et de Moulins-la-Marche et président des maires ruraux de l'Orne, souhaite que d'autres communes s'inscrivent, d'une manière ou d'une autre, dans la transition énergétique : « Si on ne fait qu'en parler, ça ne suffira pas. C'est maintenant qu'il faut s'y mettre. » ■

⁽¹⁾ La Grande Forge et le Musée de la comtesse de Ségur qui vécut au château des Nouettes.

Qui ? Où ? Quand ?

L'investissement, la chaufferie et les 328 m du réseau de chaleur s'élève à 173 000 €, dont 53 509 € de subventions (État, Région et **12 275 € du Département**). Le retour sur investissement se fera sur une dizaine d'années. Le module de chaufferie bois est une création de **l'entreprise ACG de Tinchebray** qui, après en avoir installé une deuxième à Carrouges et bientôt une troisième, toujours dans l'Orne, va entrer en phase de commercialisation active. L'installation à Aube a été réalisée par une entreprise de Sées.

Le wifi au service du tourisme

Treize offices de tourisme de l'Orne sont aujourd'hui équipés de bornes wifi (hotspot) installées par le Département. Un plus pour la promotion et l'attractivité.

L'opération, voulue par Alain Lambert, président du Conseil général, s'inspire d'une expérience semblable conduite en Vendée. L'Orne a choisi de proposer gratuitement ce service de connexion sans fil à Internet, pour renforcer son attractivité et favoriser la promotion de ses sites touristiques. C'est en effet via un portail sur l'Orne touristique que l'on se connecte. « Le démarrage est très bon. En 2012, avec pourtant un réseau incomplet, nous avons enregistré 26 000 connexions », observe-t-on au comité départemental du tourisme (CDT). À l'Office de tourisme du Pays d'Alençon, Frédéric confirme : « Cela se passe très bien. Nous avons très régulièrement des utilisateurs. » Même chose à Bagnoles-de-l'Orne : « des demandes tous les jours en

saison. » Si certains préfèrent rester à l'extérieur (la portée de la borne est de 100 m), les deux accueils ont aménagé un espace intérieur pour les internautes. Ceux-ci n'ont qu'à entrer le code du réseau, leur nom et prénom, leur âge (s'ils le souhaitent) et leur adresse mail pour bénéficier du service. ■

En direct

Le 1^{er} hot spot wifi fut inauguré le 12 juillet 2011 par Jérôme Nury, président de la Commission de l'économie et de l'aménagement du territoire au Conseil général et Christophe de Balorre, président de la Commission de l'éducation, de la culture et du sport et président du Comité départemental du tourisme pour qui : « Internet est, avec les relations médias, le vecteur principal de notre communication et de la promotion touristique. La destination Orne est promue sur une quinzaine de sites. Avec notre site www.ornetourisme.com nous atteignons les 700 000 connexions annuelles. Il a désormais son application mobile. Nous utilisons également les blogs touristiques et les réseaux sociaux. »

Pièces jointes

Fin 2012, le Département a accompagné la montée en débit (de 2 à 4 Mb à prix d'abonnement inchangé), par Altitude Infrastuctures, des 27 stations Wimax couvrant des zones peu urbanisées du département. Il décidera bientôt des actions à lancer pour que l'ensemble de l'Orne soit desservi au mieux par les réseaux de télécommunications.



Un réseau de hotspots wifi gratuits dans treize points d'accueil touristique.



Eau potable : une nouvelle génération d'usines

Les 14 000 habitants des cantons d'Athis-de-l'Orne, Briouze et Putanges-Pont-Écrepin vont recevoir une eau de meilleure qualité.

En direct



JACKIE LEGAULT, vice-président du Conseil général, président de la Commission agriculture et développement durable en charge des aides aux travaux d'eau potable et d'assainissement « Le « bon état écologique », c'est un objectif majeur du Département, au travers de son action et de son soutien aux territoires. Nous agissons pour conserver un équilibre durable entre la protection et la restauration des milieux naturels, mettre en valeur la ressource en eau et prendre en compte l'évolution prévisible des usages dans les espaces ruraux et urbains. »



Intégrée au site (bardage bois) et aux normes HQE, l'usine offrira une eau de bonne qualité bactériologique.

rélevée en surface et non dans les nappes souterraines, l'eau de l'ouest de l'Orne est davantage confrontée à des teneurs élevées en pesticides et en matières organiques. Pour améliorer durablement la qualité de l'eau, le Syndicat intercommunal d'alimentation en eau potable (SIAEP) du Houllme va créer une nouvelle unité de traitement des eaux. « Parallèlement, nous avons eu l'obligation de mettre en place des mesures incitatives pour que les pollutions diminuent. Depuis 2007, un technicien intervient auprès des particuliers, des agriculteurs et des collectivités », souligne le président Pierre Sauques. L'usine entrera en service en septembre prochain, après trois mois d'essais et de mise en régime. D'un coût de 12 M€, dont la moitié pour l'adaptation du réseau (30 km de canalisations nouvelles), elle est subventionnée à 40% par l'Agence de l'Eau Seine-Normandie et 30% par le Conseil général de l'Orne.

Ce niveau d'aides, avec la fin d'amortissement des précédents emprunts et la renégociation du contrat d'affermage, permet au syndicat de ne pas augmenter le prix de l'eau. Le Conseil général devrait financer un projet similaire : la construction d'une usine d'ultrafiltration pour remplacer les deux stations de traitement actuelles des SIAEP de Domfront et de Passais-la-Conception (maîtrise d'ouvrage du Syndicat mixte de production d'eau du Domfrontais et du Passais). ■

La nouvelle usine est subventionnée à 30% par le Conseil général de l'Orne.

Pièces jointes

SIAEP du Houllme : 14 000 habitants, 42 communes, 800 km de réseau. **Avant** : 3 prises d'eau (1 sur l'Orne, 2 sur la Rouvre) et 3 stations de traitement. **Après** : 1 usine unique à Saint-Hilaire-de-Briouze (200 m³/h), 1 prise d'eau principale sur la Rouvre et 1 prise d'eau de secours sur l'Orne. Les périmètres de protection des captages, gérés par le syndicat départemental de l'eau, couvrent 1 300 ha.



Développement durable

Borne de recharge gratuite pour les véhicules, achat de voitures électriques : le Conseil général entre dans l'ère des voitures propres.

Autonomie
Les voitures électriques sur le marché offrent une autonomie de 150 à 250 km. C'est peu pour les grands rouleurs mais si l'on y réfléchit, c'est bien suffisant pour la grande majorité de nos déplacements et de nos trajets aller/retour à l'intérieur du département.

Géolocalisation
Les cars de la régie départementale des transports sont équipés de tablettes connectées à une géolocalisation. Cela permet de prévenir les chauffeurs de difficultés particulières (accidents, travaux, ralentissements) pour optimiser leur parcours et ainsi économiser temps et carburant.

Éco-conduite
Réduire la facture de carburant tout en diminuant l'impact du transport sur l'environnement : tous les conducteurs de cars de la régie départementale vont être formés progressivement à l'éco-conduite. Des réflexes différents et une conduite plus souple, c'est possible aussi avec des cars et cela devrait permettre une économie de consommation de l'ordre de 8%.

Voitures électriques : la recharge en libre-service

Le Département de l'Orne a ouvert sa première borne publique⁽¹⁾ de recharge pour véhicules électriques. Il va par ailleurs prochainement s'équiper de dix voitures électriques.

En libre-service pour les Ornais, la borne, installée à l'Hôtel du Département, permet de recharger gratuitement les batteries d'un véhicule. Un service rare et unique dans l'Orne. Il assure aux Ornais équipés de véhicules propres un point supplémentaire d'approvisionnement à Alençon (Hôtel du Département).

La borne dispose de deux prises. L'une d'une puissance de 22 Kw,

permet un rechargement accéléré des véhicules électriques ou hybrides en seulement 2 heures, le temps de quelques démarches au Département ou de faire des courses. L'autre prise nécessite un temps de recharge standard, soit 6 h.

Le Conseil général, attaché au développement durable, répond là aux attentes de la Commission européenne qui souhaite un développement des points de recharge en Europe. On en répertoriait 1 600 en

2011, l'Europe en voudrait 97 000 à l'horizon 2020.

Dix voitures électriques viendront, en 2013, remplacer des véhicules « classiques » dans le parc auto du Conseil général qui en compte déjà deux : une petite berline, utilisée régulièrement par Alain Lambert et un utilitaire. Ces voitures, qui ne dégagent pas le moindre gramme de CO₂, seront utilisées par les agents sur de courtes distances. ■

⁽¹⁾ La borne est installée à l'entrée du parking de l'Hôtel du Département, 27 boulevard de Strasbourg, devant starTech61, la résidence d'entreprises innovantes. Elle est accessible au public du lundi au vendredi, de 9 h à 18 h 30, le dimanche de 14 h 30 à 18 h.

En direct

ALAIN LAMBERT, Président du Conseil général

« Permettre aux usagers et futurs usagers d'accéder à l'énergie pour recharger leur véhicule en tout lieu et à tout moment est un facteur clé de succès du véhicule électrique, le véhicule soucieux de l'avenir de notre planète. Le Conseil général s'inscrit ainsi dans les mesures prises au niveau européen pour développer le parc des voitures propres ».

Le Conseil général de l'Orne veut promouvoir les véhicules propres. En 2013, il va incorporer 10 voitures électriques à son parc auto.

Dès 2007, l'Orne était le premier département de Basse-Normandie à ouvrir un site de covoiturage pour mettre en contact les pratiquants. Un service public en ligne qui recense aujourd'hui 4 400 inscrits et 7 267 trajets proposés.

covoiturage.orne.fr

Le site met gratuitement en relation conducteurs et passagers, pour proposer ou trouver un itinéraire à leurs convenances. Les trajets ne sont pas limités à l'Orne. Pratique : le site renseigne également sur les questions d'assurance ou le partage des frais.

+ D'INFOS au 02 61 53 50 14 (prix d'un appel local)

Les nouveautés du site

Plus clair, le nouveau site apporte des services améliorés : compte personnalisé avec système de notation pour garantir une qualité de service, géolocalisation des aires de covoiturage, recherche express de trajets avec cartographie, version mobile, espace partenaires pour les trajets professionnels, proposition de covoiturage par les organisateurs d'événements privés... Sans oublier l'application pour se connecter depuis votre mobile.

Aires de covoiturage

Le Conseil général démarche les PME de l'Orne pour inciter leurs employés à covoiturer ensemble. Il aide financièrement les collectivités locales qui souhaitent construire des aires de covoiturage et en crée lui-même, en complément de ses propres programmes d'aménagement routier, comme sur la RD 924 Flers-Landigou. Le Département incite également ses 1 400 agents à pratiquer le covoiturage.



Transport

Déclat pour covoiturer

« covoiturage.orne.fr » : le site Internet de covoiturage du Conseil général de l'Orne fait peau neuve. Et si vous covoituriiez ?

Utiliser une seule voiture à plusieurs, pour aller au travail, faire ses courses ou dans le cadre de ses loisirs... Pour savoir si quelqu'un, près de chez soi, s'apprête à faire le même trajet à la même heure, « covoiturage.orne.fr », nouvelle version, est le site parfait. Covoiturer est une façon intelligente de rouler. On peut covoiturer ponctuellement ou tous les jours. Le prix du carburant, les enjeux écologiques, mais aussi le partage de la fatigue de la conduite ou la convivialité sont de bonnes raisons de tenter l'expérience.

+ d'infos sur covoiturage.orne.fr

AGENDA



L'homme qui rêvait d'être une girafe. Tom Poisson



1^{er} - 8 juin
FESTIVAL VIBRA'MÔMES
 FLERS
 Chansons et spectacles de rue pour enfants (dès 4 ans) en salle et en extérieur. Rock, rap, reggae, funk, conte musical, burlesque, Hip Hop et cirque.
 Tél. : 02 33 31 90 90
 odc-orne.com

SPECTACLES

- 3 avril**
ALENÇON (Théâtre)
Mary Brown, théâtre d'ombres et d'objets.
 Tél. 02 33 29 16 96 **SN61**
- 4 avril**
GACÉ (Salle de Tahiti)
Quelqu'un qui vous ressemble, théâtre.
 Tél. 02 33 67 08 59 **ODC**
- 6 avril**
RÉMALARD (Espace O. Mirbeau)
Les souvenirs d'un pauvre diable d'Octave Mirbeau, théâtre d'après Anne Revel. L'après-midi : promenade à la rencontre d'Octave Mirbeau.
 Tél. 02 33 73 71 94
- 8 avril**
FLERS (Forum)
La nuit tombe, théâtre de Guillaume Vincent. Frissons garantis !
 Tél. 02 33 64 21 21 **SN61**
- 9 avril**
RANDONNAI (Espace des arts)
Entre l'eau et la terre, conte musical de la compagnie des Arts improvisés.
 Tél. 02 33 84 99 91
- 12 avril**
MOULINS-LA-MARCHE (Salle polyvalente)
Hors-service, création comico-musicale.
 Tél. 02 33 24 73 08 **ODC**

- 16 avril**
FLERS (Forum)
- 17 avril**
ALENÇON (Théâtre)
Tata Milouda et vive la liberté ! Slam, théâtre et chant par Milouda Chaqiq.
 Tél. 02 33 64 21 21 **SN61**
- 17 avril**
BAGNOLES-DE-L'ORNE (Auditorium)
Et pendant ce temps, Simone veille. Théâtre, 3 générations de femmes conversent sur l'évolution de la condition féminine.
 Tél. 02 33 37 85 66
- 18 avril**
PASSAIS-LA-CONCEPTION (Espace multi-culturel)
Sonanta, danse et musique sur des harmonies de flamenco et de jazz.
 Tél. 02 33 38 56 66 **ODC**
- 20 avril**
ALENÇON (Musée)
Conte du sable, contes traditionnels et ombres chinoises.
 Tél. 02 33 32 40 07
- 21 avril**
MORTAGNE-AU-PERCHE (Carré du Perche)
Paulo, à travers champs, spectacle d'humour.
 Tél. 02 33 83 34 37



- 4 mai**
BAGNOLES-DE-L'ORNE (Casino)
Patrick Sébastien, imitations et confidences.
 Tél. 02 33 37 84 00
- 5 mai**
MORTAGNE-AU-PERCHE (Carré du Perche)
Sur mesure, one man show comique de Bernard Mabille.
 Tél. 02 33 83 34 37
- 9 mai**
SAINT-CYR-LA-ROSIÈRE (Écomusée du Perche)
Danses percheronnes, tradition du 19^e siècle.
 Tél. 02 33 73 48 06
- 11 mai**
COUDEHART (Église)
C'est la guerre, théâtre d'après le récit d'un enfant durant la seconde guerre mondiale.
 Tél. 02 33 67 38 61 **ODC**

- 14 mai**
MORTAGNE-AU-PERCHE (Carré du Perche)
Opéra buffa, drame d'amour culinaire et musical d'après Don Giovanni de Mozart.
 Tél. 02 33 85 49 69 **SN61**
- 16 mai**
GACÉ (Salle de Tahiti)

Duel, opus 2, spectacle où la musique et l'humour d'un pianiste et d'un violoncelliste détournent les standards de la musique classique, jazz et rock.
 Tél. 02 33 67 08 59 **ODC**
- 18 mai**
BAGNOLES-DE-L'ORNE (Casino)
Panique à la maison de retraite, comédie.
 Tél. 02 33 37 84 00

- 22 mai**
ALENÇON (Théâtre)
Les mains de Camille ou le temps de l'oubli, théâtre d'ombres et de marionnettes sur le destin de Camille Claudel.
 Tél. 02 33 29 16 96 **SN61**
- 25 mai**
ARGENTAN (Quai des arts)
Dindon, théâtre de Feydeau.
 Tél. 02 33 39 69 00

- 30 mai**
FLERS (Forum)
Madison, danse.
 Tél. 02 33 64 21 21 **SN61**
- 1^{er} juin**
BAGNOLES-DE-L'ORNE (Auditorium)
Petit déjeuner compris, par le Théâtre de la Vée.
 Tél. 02 33 37 85 66
- 8 juin**
ALENÇON (Théâtre)
Killeuse - cabaret de tueses, théâtre musique et chant.
 Tél. 02 33 64 21 21 **SN61**
- 9 juin**
BAGNOLES-DE-L'ORNE (Parc du château)

Hyacinthe et Rose, théâtre musical de François Morel dans le cadre des 100 ans de la station thermale. Lire pages en mouvement
 Tél. 02 33 37 92 04
- 5 avril**
ALENÇON (Anova)
Camel Zekri, spectacle musical avec le conservatoire départemental.
 Tél. 02 33 32 41 72
- 9 avril**
ARGENTAN (Quai des arts)
Perrine Mansuy, pianiste jazz.
 Tél. 02 33 39 69 00 **ODC**
- 12 avril**
ALENÇON (Auditorium)
Tchek Lalla en concert, chansons kabyles des années 50 et 60.
 Tél. 02 33 82 46 00
- 14 avril**
ARGENTAN (Quai des arts)
Gilles Apap et l'ENSEMBLE de Basse-Normandie, concert classique.
 Tél. 02 33 39 69 00
- 26 avril**
MORTAGNE-AU-PERCHE (Carré du Perche)
Toulis, pas vu pas pris, café-concert humoristique.
 Tél. 02 33 85 34 37
- 28 avril**
SAINT-CYR-LA-ROSIÈRE (Écomusée du Perche)
Atout Chœur, déambulation artistique et chant choral.
 Tél. 02 33 73 48 06
- 5 mai**
SÉES (Cathédrale)
Bienvenue à Paris, chansons françaises. Tél. 02 33 37 84 00

CONCERTS



- À LA LUCIOLE Alençon**
- 3 avril** *An Pierle*
 - 5 avril** *The Nes Nation*
 - 6 avril** *Alice Russell*
 - 12 avril** *Clockwork of the Moon*
 - 13 avril** *Master class « musique des Balkans »*
 - 13 avril** *Tété*
 - 17 avril** *Suarez*
 - 19 avril** *Lou Doillon*
 - 24 avril** *Marie-Pierre Arthur*
 - 7 mai** *Conférence : Les Beatles, au jour le jour*
 - 15 mai** *Soirée Beatles avec le Conservatoire à rayonnement départemental*
 - 23 mai** *Samba de la Muerte / Soirée partenariat-mécénat*
 - 24 mai** *Mathieu Boogaerts*
 - 31 mai** *Thomas de Pourquery "V.I.K!"*
 - 7 juin** *Muz'nouch*
 - 14 juin** *Skanka*
- Tél. 02 33 32 83 33 - www.laluciole.org

FOCUS

EXPOSITION Jusqu'au 23 juin

CRÉATEUR DE PAYSAGES

Qu'apporte l'aménagement paysager dans le quotidien des Ornais ? L'exposition conçue par le Conseil général de l'Orne et le Conseil d'Architecture d'Urbanisme et d'Environnement montre combien la démarche paysagère est au cœur des politiques publiques. Photos des créations de l'architecte paysagiste Samuel Craquelin et d'ouvrages ornais (jardins du Palais d'Argentré à Sées, site universitaire de Damigny...).



ALENÇON - Hôtel du Département Gratuit. Tél. 02 33 81 60 00 Ouvert le dimanche de 14h30 à 18h.

9 juin ÉCOUCHÉ (Église)



Aurélié Namont, récital de piano de la concertiste internationale. Tél. 07 85 51 24 95

14 juin COUDEHART (Église)

Natacha Triadou, solo de violon de Bach à Bartok. Tél. 02 33 67 38 61 **ODC**

14 - 15 juin LA MESNIÈRE (Bourg)

Festival Troc'music, musique éclectiques. Tél. 06 81 94 93 20

23 mai LA FERTÉ-MACÉ (Lycée)

Trio Safar, musiques du monde. Tél. 02 33 37 47 67 **ODC**

29 mai ARGENTAN (Quai des arts)

Les arts florissants, musique baroque. Tél. 02 33 39 69 00

1^{er} juin ALENÇON (Auditorium)

Opus 61 et le violoncelliste Marc Coppey. Tél. 02 33 60 66 33

8 juin DOMFRONT (Théâtre de Verdure)

La Zikabilo, fanfare. Tél. 02 33 38 56 66 **ODC**

RÉMALARD (Église)

Concert orgues et voix de Lorenzo et Timéa Cipriani. Tél. 02 33 73 71 94

qui illustrent le passé flamboyant de la verrerie dans l'Orne. Les archives départementales retracent l'histoire exceptionnelle des dynasties verrières de l'Orne, du Moyen Âge jusqu'à la crise des années Trente. Plus de 300 objets à découvrir. Gratuit. Tél. 02 33 81 23 00

Jusqu'au 5 mai ALENÇON (Les Bains-Douche)

Stéphane Vigny. Tél. 02 33 29 48 51

6 avril - 8 juin ARGENTAN (Médiathèque)

Brô, peintures contemporaines. Tél. 02 33 67 02 50

1^{er} juin - 1^{er} septembre ATHIS-DE-L'ORNE

ART Territoire. Parcours d'art en Suisse normande (11 artistes, 9 lieux). Tél. 02 33 65 70 38

1^{er} mai - 10 juin ESSAY (Jardins de la Bonnerie)

Pierre-Yves Bonnot, gouaches en lien avec la nature sur livres anciens. *La douceur de vivre* en toiles de Jouy. Tél. 02 33 37 52 82



GAGNE TES PLACES AVEC TAVIDADO !

Tavidado propose aux ados des places pour certains concerts et spectacles programmés par l'ODC, le Quai des arts, La Luciole et la Scène nationale 61.

+ D'INFOS en flashant ici

+ d'infos sur tavidado.orne.fr

27 avril – 29 septembre
FLERS (Parc du château)
 Parc vivant. Dans le cadre de Normandie impressionniste, les tableaux du château s'exposent dans le parc. Spectacles. Tél. 02 33 98 42 24

Jusqu'au 21 avril
L'AIGLE (Les tanneurs)
 Catherine Chanteloube, créations de fil et d'aiguille pour fêter le futur musée Bohin. Tél. 02 33 84 44 40

Jusqu'au 28 avril
NOCÉ (Maison du Parc)
 Variations botaniques, aquarelles de Liliane Leveau.

14 avril – 2 juin
 Le Perche dans tous ses états, aquarelles de Françoise Guillemain.

1^{er} mai – 30 juin
 Tendances Perche, de Bernard Delprat. Tél. 02 33 25 70 10

1^{er} juin – 15 juillet
SAINT-CÉNERI-LE-GÉREI (Jardins de la Mansonière)
 Visages du monde, photographies de Laure Levionnois. Photographisme de Dominique Sylvestre. Tél. 02 33 26 73 24

Jusqu'au 22 avril
SAINT-CYR-LA-ROSIÈRE (Écomusée du Perche)
 Céramiques et légendes, sculptures d'Elisabeth Le Rétif.

11 mai – 30 juin
 Un architecte et des villes à la campagne de James Rossant, architecte new-yorkais qui séjourna dans le Perche. Tél. 02 33 73 48 06

Jusqu'au 1^{er} mai
SAINT-PHILBERT-SUR-ORNE (Galerie de la Roche d'Oëtre)
 Silent waves de Laetitia. Tél. 02 31 59 13 13

TOUROUVRE (Muséales)



Du panier au caddie® deux siècles de consommation, reconstitutions d'anciennes boutiques, histoire du commerce d'autrefois, des marques et de la publicité.

Jusqu'au 26 avril
 Véhicules rétro. Exposition de véhicules des années 1920-1930.

3 mai – 23 juin
 J'aurai ta peau, peintures et objets amérindiens. Tél. 02 33 25 55 55

FESTIVALS, ÉVÉNEMENTS



18 mai

PIERRES EN LUMIÈRES

Découverte nocturne du patrimoine ornaï. La manifestation se déroule dans toute la Basse-Normandie... Programme : www.pierresenlumieres.fr

6 avril
ALENÇON (Halle aux toiles)

Forum de la vie associative. Quels intérêts d'être bénévole ? Que devient la place du bénévole lorsqu'un salarié arrive ? Journée destinée aux bénévoles et salariés d'associations, mais aussi élus et techniciens de collectivités. Tél. 02 31 06 09 23 www.cress-bn.org

13 – 14 avril
DURCET

8^e chemin des poètes, Printemps de Durcet. Tél. 02 33 66 26 11

16 – 27 avril
BAGNOLES-DE-L'ORNE
 Festival d'humour Les Andain'ries. Spectacles magiques et burlesques à Bagnoles, La Chapelle-d'Andaine, La Ferté-Macé et Juvigny-sous-Andaine. Tél. 02 33 37 85 66



28 avril
TOUROUVRE (Muséales)
 Le Temps des sucres, journée de coutume québécoise. Tél. 02 33 25 55 55

3 mai
ARGENTAN (Chapiteau)
 Journée théâtre de l'université du goût par Michel Onfray et Jean-Claude Idée. Tél. 02 33

11 mai
SÉES (Cathédrale)
 Nuit européenne des cathédrales. Projections, orgue, conférence sur le chantier permanent de l'édifice. Tél. 02 33 28 74 79

14 mai
ALENÇON (Hôtel du Département)
 Business Forum. Salon de la création d'entreprise du réseau anglophone Orne Link. Tél. 02 33 81 60 00

18 – 20 mai
CAMEMBERT
 Les camembertises. Tél. 02 33 67 49 42

18 – 19 mai
CERISY-BELLE-ÉTOILE (MFR)
 Festival des arts floraux et paysagers. Tél. 02 33 98 43 70

19 mai
AUBRY-LE-PANTHOU (Centre tibétain)
 Danse sacrée des lamas, exposition, visite guidée du temple. Tél. 02 33 39 00 44

25 mai
BAGNOLES-DE-L'ORNE
 Rallye international de voitures anciennes à l'occasion des 100 ans de la station thermique. Tél. 02 33 37 85 66

25 – 26 mai
SÉES (Parc d'Argentré)
 Fête des plantes. Tél. 02 33 28 74 79

27 mai – 2 juin
L'AIGLE
 2^e festival de théâtre amateur. Tél. 02 33 84 44 40

8 – 9 juin
BAGNOLES-DE-L'ORNE (Parc du château)
 Fête des plantes. Présentation de la Rose de Bagnoles-de-l'Orne à l'occasion des 100 ans de la station thermique. Lire pages en mouvement Tél. 02 33 37 92 04

BRETONCELLES (Salle des fêtes)
 Salon du livre rare. Tél. 02 37 37 28 14

CONFÉRENCES

5 avril
CARROUGES (Château)
 Colloque sur l'histoire du droit. Tél. 02 33 31 16 42

JOURNÉES ET SALONS DES PEINTRES

12 mai – septembre
ÉCOUCHÉ (Château de Sérens)
 20^e édition de l'exposition de peintures et sculptures.

18 – 20 mai
SAINT-CÉNERI-LE-GÉREI
 Rencontre des peintres.

19 – 20 mai **LA PERRIÈRE**
 Marché d'Art.

20 – 28 avril **L'AIGLE**
 19^e salon peintures et sculptures.

4 – 12 mai **CONDÉ-SUR-HUISNE**
 Palettes en mai. Invité d'honneur Christian Champagne.

12 mai **PUTANGES-PONT-ÉCREPIN**
 Journée des peintres.

25 – 26 mai **SAINT-HILAIRE-LE-CHATEL (Château de Mauregard), festival d'art singulier.**

9 juin **BAGNOLES-DE-L'ORNE**
 Peintres dans la rue.

20 avril
ARGENTAN (Chapiteau)
 Conférence de Robert Combas, dans le cadre de l'université populaire du goût. Tél. 02 33 12 11 60

25 mai
ARGENTAN (Chapiteau)
 Bartabas invité par Michel Onfray dans le cadre de l'université populaire du goût. Tél. 02 33 12 11 60

26 mai
ALENÇON (Salle Baudelaire)
 La sculpture du 19^e siècle au musée d'Alençon par François Blanchetière (Musée Rodin). Tél. 02 33 26 61 94

CARROUGES (Maison du Parc)
 Conférence de Jeannine Rouch, auteur des « Mégalithes de Normandie, pierres et légendes » et « Les saints guérisseurs, croyances populaires dans l'Orne ». Tél. 02 33 81 13 33

CHEVAL

12 – 14 avril
HARAS NATIONAL DU PIN
 Concours de dressage.

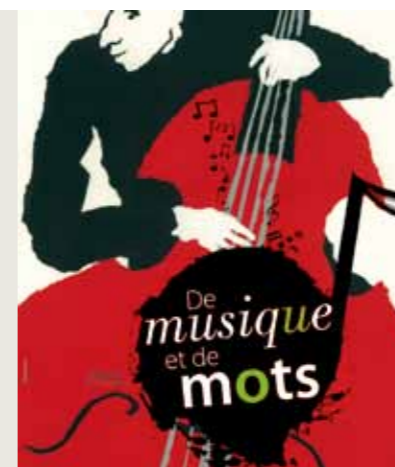
15 – 16 juin
 Championnats de Normandie dressage, joute sportive et TREC.

Le haras ouvre ses portes tous les jours jusqu'au 30 septembre de 10h à 18h. Visites guidées du château les jeudis après-midi du 15 avril au

FOCUS

STAGES ET ANIMATIONS DE LA MÉDIATHÈQUE DÉPARTEMENTALE DE L'ORNE

DE MUSIQUE ET DE MOTS
 Ateliers, concerts et spectacles dans les bibliothèques du département. Gratuit. Tout le programme sur www.orne.fr et mdo.orne.fr



DISPOSITIF INESPÉRÉ DE CONFÉRENCE MOTORISÉE ET PLIABLE
 Spectacle musical poétiquement déjanté.

2 avril > BELLOU-EN-HOULME
4 avril > PASSAIS-LA-CONCEPTION
5 avril > L'AIGLE

VIAN / ELLINGTON
 Concert-lecture : quand la musique rencontre la littérature.

5 avril > THEIL-SUR-HUISNE
6 avril > MORTRÉE
9 avril > RAI
11 avril > MÊLE-SUR-SARTHE
12 avril > GUÉ-DE-LA-CHAÎNE

MÉMOIRE DE L'EAU
 Chemin de traverse entre musiques traditionnelles, improvisées et poésie.
19 avril > VIMOUTIERS (salle des fêtes de Crouttes)
20 avril > JUVIGNY

JEAN CLAVERIE ET LE LITTLE LOU TOUR
 Concert : à la recherche des racines du blues.

18 avril > PREAUX-DU-PERCHE
19 avril > PACÉ
20 avril > BELLÈME

AMIPAGAILLE Des chansons pour toute la famille.

4 juin > MERLERAULT
5 juin > MONTSECRET
6 juin > BRETONCELLES
7 juin > LONGNY-AU-PERCHE
14 juin > BERD'HUIS
15 juin > SAINT-CLAIR-DE-HALOUZE
16 juin > MOULINS-LA-MARCHE

12 mai. Les Jeudis du Pin : spectacle équestre dans la cour d'honneur du « Versailles du cheval » à partir du 6 juin, les jeudis à 15h. Tél. 02 33 36 68 68

17 avril
NOCE (Maison du Parc)
 Pince-moi je rêve, danse et marionnettes. Tél. 02 33 25 70 10

16 mai
ARGENTAN (Quai des arts)
 Les sorcières, marionnettes. Tél. 02 33 39 69 00

25 mai
BAZOCHES-SUR-HOESNE (Maison du temps libre)
 M. Marcel, spectacle ludique. Tél. 02 33 31 25 42

1^{er} juin
CONDÉ-SUR-HUISNE (Voie verte)
 Les bucoliques : promenade sur la voie verte avec escales artistiques : danse, jonglage, théâtre... (dès 6 ans) Tél. 02 33 73 71 94

10 avril
ALENÇON (La Luciole)
 Le monde Diplodocus. Concert. Tél. 02 33 32 83 33

24 avril
SÉGRIE-FONTAINE (Maison de la Rivière)
 Les secrets de la mare. Sortie famille (dès 4 ans) dans l'espace naturel sensible du Conseil général. D'autres sorties familles à découvrir dans le Guide balades nature (disponible dans les offices de tourisme et sur www.orne.fr). Tél. 02 33 62 34 65

SPORT

9 avril
Paris-Camembert – Cyclisme
 La 74^e édition de la course cycliste internationale Paris-Camembert arrivera à Vimoutiers après 206 km de course.

4 mai
Varenne
 Course pédestre alliant patrimoine naturel et architectural. Départ à Torchamp. Tél. 02 33 38 53 97

1^{er} et 2 juin
Trail d'Écouves
 Le rendez-vous de la course nature : cyclotourisme, marche nordique, vétathlon, trails en forêt. Tél. 06 19 71 34 39

31 mai – 2 juin
Circuit d'Essay à Aunay-les-Bois
 Trophée des jeunes talents : 1^{ère} manche du championnat du monde des pilotes âgés de 15 à 18 ans. Lire notre article dans cet Orne Magazine.

6 – 13 avril
Bagnoles-de-l'Orne
 Tournoi international de tennis seniors. Tél. 02 33 30 73 95

BALADES

FLERS
 Les rendez-vous randos. Chaque 2^e dimanche du mois, randonnée autour de Flers. Tél. 02 33 65 06 75

8 avril
SAINT-PHILBERT-SUR-ORNE (La Roche d'Oëtre)
 Promenade littéraire autour des contes de Maupassant, par le théâtre de la Boderie. Tél. 02 31 59 13 13

14 avril
SÉGRIE-FONTAINE (Maison de la Rivière)
 Rallye nature dans le site de la Roche d'Oëtre, espace naturel protégé. Tél. 02 33 62 34 65

27 avril
SAINT-CÉNERI-LE-GÉREI (Jardins de la Mansonière)
 Visite guidée des jardins avec les propriétaires. Samedis 17 avril, 11 mai, 25 mai, 8 juin. Tél. 02 33 26 73 24

MANTILLY
 Circuit des poiriers en fleurs. Tél. 02 33 38 71 27

FOCUS

LES VISITES GUIDÉES DANS LES ESPACES NATURELS



C'est la saison pour se promener dans les espaces naturels sensibles du Conseil général. Le guide des balades nature recense les sorties nature proposées par le Conseil général et ses partenaires (associations et parcs régionaux).

Programme dans les offices de tourisme ou sur www.orne.fr
 Tél. 02 33 81 60 00



Retrouvez d'autres idées de balades ou de spectacles sur l'agenda collaboratif du site du Conseil général www.orne.fr
 Cet agenda collaboratif permet à tous les organisateurs d'événements importants d'annoncer leur programmation.

<<< + D'INFOS en flashant ici

+ d'infos sur Orne.fr

Constituées de grès armoricain, roche parmi les plus dures, ces crêtes ont mieux résisté à l'érosion que les schistes environnants formant les paysages du bocage.



© PNR/MA

Un rocher suspendu à la légende



Rouellé

La Fosse Arthur, récemment classée Espace naturel sensible (ENS)⁽¹⁾ est une gorge étroite et profonde où coule en cascade une rivière. La légende raconte qu'elle est la dernière tombe du roi Arthur. Un sentier de 5 kilomètres en fait le tour.

Le spectacle est aussi surprenant que captivant. Entre les collines douces où paissent les bovins, le regard bute sur une muraille rocheuse haute de 221 m. Façonnée par des millions d'années de bouleversements géologiques, la Fosse Arthur se présente aujourd'hui comme une cluse : une gorge étroite et profonde, creusée dans une barre rocheuse et jonchée de grands blocs éboulés. Un parfait terrain de jeu pour les férus d'escalade. Au fond du gouffre coule une rivière, la Sonce, qui, après les pluies, a la puissance d'un torrent du Jura.

Récemment aménagé, un sentier pédestre de 5 km permet d'en faire le tour, en profitant à la fois du panorama depuis la crête, et des abords de la cascade où l'on devine les chambres du roi Arthur et de sa reine. Pour entrer dans la légende, un circuit dématérialisé sera bientôt proposé, depuis un smartphone et des bornes jalonnant le parcours. ■

⁽¹⁾ 40 sites naturels sont classés Espaces Naturels Sensibles dans l'Orne. Le Conseil général en assure la protection et la valorisation.

Fosse Arthur. Randonnées pédestres (boucle et GR 22), équestres ou à VTT, voies d'escalade, aire de pique-nique et plan d'eau aménagé. Accès parking Saint-Georges-de-Rouelle (côté Manche). Visites guidées organisées par le Parc naturel régional Normandie-Maine (02 33 81 13 33) et l'office de tourisme de Mortain (02 33 59 19 74).

Bien-être Made in Orne



Bagnoles-de-l'Orne

Exit les Thermes, place au B'O Resort, premier Resort nature & bien-être thermal du nord-ouest français, « aux extraits naturels de Normandie ».

Se donner quelques heures, une journée, pour lâcher prise, « déstresser » et prendre soin de soi, c'est possible à Bagnoles-de-l'Orne. L'occasion de redécouvrir une station qui fait sa cure de rajeunissement, sans rien perdre de son charme intemporel : le lac, la forêt, les villas, la sérénité des villes d'eaux...

« L'aspiration au bien-être, à lutter contre la pression est une aspiration forte liée à l'évolution de notre société. Notre eau de source, aux valeurs thérapeutiques reconnues, peut aussi être utilisée pour l'anti-stress, la relaxation. En matière thermique, nous avons une obligation de résultats, nos techniques et notre savoir-faire



© Fred Langereau

ments du B'O Cottage, une résidence de tourisme 4*. Un atout important dans l'évolution de la station qui, à côté de son activité thermique (en croissance), développe les soins de bien-être et de beauté. ■

Des soins et des massages de bien-être aux extraits naturels de Normandie.

nous permettent d'avoir la même exigence pour le bien-être », explique Sylvain Sérafini, président de B'O Resort. De l'eau, oui mais pas seulement, B'O a élaboré une gamme de soins cosmétiques 100% naturelle à base de pommes à cidre normandes. Ça bouge à Bagnoles-de-l'Orne ! Après les 2 000 m² du B'O spa thermal en 2012, B'O ouvre cet été les 158 appartements

B'O Resort offre à tous les Ornais sur présentation de ce magazine une remise sur les formules de soins du B'O Spa Thermal jusqu'au 17 novembre 2013.

+ D'INFOS : www.bo-resort.com
www.bagnolesdelorne.com

+ VIDÉO SUR www.youtube.com

IDÉES CDT*



Sur les routes du Perche

Au départ de la Chapelle-Montligeon, une balade vélo en famille sur les routes tranquilles du Perche. De forêts en manoirs, en passant par les villages typiques et les rives de l'Huisne, une boucle de 25 km (difficulté moyenne).

Circuit à télécharger sur : www.ornetourisme.com (rubrique balades/les voies vertes).

Le vélo-rail de la Suisse Normande

Pour conjuguer sport, convivialité et découverte entre amis ou en famille, découvrez le vélo-rail pour une balade insolite proche d'Athis-de-l'Orne, en Suisse-Normande, au cœur d'une nature préservée. L'aller-retour de 13 km sur la voie ferrée reliant la gare de Pont Érambourg à Berjou est accessible au plus grand nombre.

Contact : 02 31 69 39 30
www.rails-suisssenormande.fr

Après-midi bien-être

Après l'hiver, une remise en forme originale, à base de pomme, avec les soins pomme et ambiance à Bagnoles-de-l'Orne. D'autres instituts dans l'Orne proposent des massages et soins à base de dérivés de pomme.

Condeau-au-Perche /
www.spapom.com
Tél. 02 33 73 30 22

Le Spom à
Saint-Aubin-de-Bonneval /
www.institut-spa-de-la-pomme.fr
Tél. 02 33 36 90 79

* Comité départemental du Tourisme
02 33 28 88 71
www.ornetourisme.com

CD, LIVRES, DVD, ...



« Les voiles » Granville

CD La Normandie, c'est pas la Californie mais ça y ressemble. Granville, groupe de pop naïve en français, basé à Caen (deux membres issus du groupe flérien Chocolate Donuts), chante une adolescence tantôt sauvage et souvent rêveuse. Rappelant aussi bien le yéyé français des années soixante (France Gall, Françoise Hardy...) que la pop garage américaine (Best Coast, Tennis...), Granville s'écoute les pieds dans l'eau, le regard vers le large, comme en vacances.

Maison de disque East West • Prix : 14,99 €



Les plus belles balades à vélo en Normandie Le Petit futé

LIVRE Sportifs ou cyclistes amateurs, des idées originales de balades en vélo pour s'évader et allier sport et visites. Ce guide regroupe 30 itinéraires à vélo répartis sur 1 800 km et cinq départements normands. Découvrez l'Orne bucolique avec ses manoirs, haras et fermes fortifiées au cœur d'une nature verdoyante.

Édition Petit futé
215 pages, Prix : 9,95 €



Art de vivre l'Orne en Normandie (ADV) Comité départemental du tourisme de l'Orne

MAG Des idées de sorties en famille ou entre amis dans l'Orne. Classé par thématique (villes et villages de charme, familles on vous aime !, visites insolites, festivals, sorties nature...), le magazine honore les incontournables de l'offre touristique dans l'Orne.

Gratuit - disponible dans les offices de tourisme



Porches d'églises du Pays d'Auge

Texte : Pierre Chauvot
Photographies : Eric L'Hotellier

LIVRE Les plus anciens porches du Pays d'Auge datent du XV^e siècle. Le plus souvent en bois, aux charpentes caractéristiques de la région, ils sont aussi le support de décors : sculptures, moulures, inscriptions. Leurs fonctions informaient des actes officiels : la lecture était faite devant la communauté villageoise.

120 pages
Les Editions de l'Association
Le Pays d'Auge
Prix : 21 €

Mégalithes de Normandie, Pierres de légendes par Jeannine Rouch



LIVRE Moins célèbres que leurs homologues bretons, les mégalithes de Normandie, souvent remarquables et en partie répertoriés

par les archéologues, sont peu connus du grand public. Ce guide est destiné aux curieux qui souhaitent découvrir – à travers bois, champs et villages – ces témoins d'une autre époque. Deux des plus considérables sont situés en Pays de Putanges : La Longue Roche à Giel et La Pierre aux Bignes à Habloville.

Éditions Orep ou
Office de tourisme de
Putanges-Pont-Ecrépin
112 pages, Prix : 25,50 €

Monuments historiques du XIX^e siècle en Basse-Normandie, 1^{er} tome

par la DRAC Basse-Normandie



LIVRE Les mutations politiques, économiques et sociales du XIX^e siècle ont profondément marqué

le territoire bas-normand : édifices religieux, usines, phares... Dans l'Orne, le patrimoine industriel se distingue par une incroyable diversité patrimoniale, mêlant traditions manufacturières séculaires et recherche de modernité. La grosse Forge à Aube ou l'entreprise Bohin à Saint-Sulpice-sur-Risle sont deux témoins de cette époque.

192 pages, IAC éditions d'art
Prix : 15 € en librairie



Au centre Paul Gauguin, quartier de Perseigne, à Alençon : 18 bénévoles pour l'aide aux devoirs.



Bénévoles dans les EHPAD

Comment développer le travail des bénévoles auprès des personnes âgées dépendantes ? Le Département a mené en décembre une enquête auprès de 47 EHPAD (Établissements d'hébergement pour personnes âgées dépendantes) de l'Orne. Il apparaît qu'une majorité d'établissements a besoin du bénévolat pour compléter l'offre en activités (lecture, sorties, écoute, ateliers...). En s'appuyant sur le Comité départemental des retraités et personnes âgées (CODERPA), le Conseil général souhaite désormais jouer un rôle de stimulateur dans ce sens. À suivre.

Association des Amis des personnes âgées du centre hospitalier, à la Ferté-Macé.



SOS Détresse, à Mortagne : un bénévolat vers les plus démunis.



Le bénévolat reste donc un vivier d'énergies et de compétences dont les pouvoirs publics doivent tenir compte.

À retenir des bénévoles

- Plus de 6 000 associations sont enregistrées en préfecture pour l'Orne, dont 3500 en activité
- 45 % des plus de 18 ans en France sont bénévoles, soit 23 millions de personnes
- Le 2^e forum de la vie associative, le 6 avril à Alençon, aura pour thème le bénévolat.

En direct



ALAIN LAMBERT, président du conseil général de l'Orne

« Quand la collectivité locale ne peut pas tout »

« La France compte plus de 800 000 associations, de la petite structure de quartier à celles d'envergure nationale comme les Restos du Cœur. L'Orne n'est pas en reste, avec plus de 6 000 associations recensées. Chacun de nous peut donc facilement s'engager dans le bénévolat, pour jouer un rôle actif, apporter sa pierre à l'édifice collectif. Le bénévolat c'est la liberté. Celle de se prendre en main, de trouver ensemble des solutions, des alternatives, quand la collectivité locale ne peut pas tout. Les bénévoles aujourd'hui sont l'expression de ce qu'est le lien social, le partage, la solidarité... Ces ciments essentiels au développement harmonieux d'une société. C'est pourquoi nous devons les encourager, les soutenir, leur donner les moyens de leur autonomie. »

Bénévoles : le goût de s'aider

- Le bénévolat n'est pas une valeur en recul et concernerait près de 20 millions de Français.
- Dans l'Orne, environ 3 500 associations sont actives.
- Des jeunes aux retraités, des milliers d'Ornais s'investissent gratuitement, pour être utiles, tout simplement.

Sommes-nous tous d'indécrottables individualistes ? « Virtualisation », « dématérialisation »... Notre société doit-elle uniquement s'appuyer sur l'État et les collectivités pour garantir l'indispensable lien social ? C'est sans compter sur l'armée de l'ombre qu'est le bénévolat. Loin des idées reçues, il affiche une belle santé aujourd'hui. « Dans l'Orne, comme un peu partout ailleurs en France, il ne s'est jamais aussi bien porté et l'on a jamais compté autant d'associations », confirme Denis Chevalérias - Phytillis, au CRIB de l'Orne (Centre de Ressources et d'Informations sur le Bénévolat). Un constat que de récentes études pointent à l'échelle européenne (lire aussi en page 23).

Plusieurs raisons peuvent expliquer ce regain d'engagement individuel vers les autres, à commencer par une prise de conscience des problèmes sociaux et environnementaux qui secouent l'actualité. « Le désengagement progressif des pouvoirs publics sur certaines missions crée également un appel d'air et favorise l'émergence de projets associatifs alternatifs », souligne encore Denis Chevalérias - Phytillis. Exemple récent près d'Alençon, à Radon. « Dans cette petite commune, en moins d'un an, des parents ont ficelé et lancé un projet de crèche sous forme associative, pour solutionner leur problème de garde d'enfants. Ils ont su tisser un partenariat avec la commune et la CAF, lever des fonds euro-

péens. Des projets locaux de ce type, il y en a d'autres... »

« Être utile, faire du bien, se connecter à la réalité... » Les nouveaux visages du bénévolat forment une mosaïque de profils dont le point commun reste l'envie de se retrousser les manches (témoignages pages 22 et 23). « Ces dernières années, on note à la fois un rajeunissement, avec l'arrivée de bénévoles dirigeants de 45 - 50 ans, de plus en plus de jeunes parents (35 ans) dont les enfants commencent à grandir... Mais aussi une poussée des jeunes retraités, pour qui le bénévolat est une suite logique à la vie professionnelle, une façon de partager son expérience et ses compétences. » Dans des domaines

comme le soutien scolaire, l'humanitaire, le social, le caritatif, ou même les loisirs-culture, « ce dernier secteur étant également propice aux projets en ce moment. »

Le bénévolat reste donc un vivier d'énergies et de compétences dont les pouvoirs publics doivent tenir compte. Ce n'est d'ailleurs pas un hasard si l'État vient de créer un Fonds pour le développement de la vie associative (FDVA), destiné notamment à soutenir la formation des bénévoles. « Ce fonds peut également soutenir le lancement de projets associatifs qui développent de nouveaux services à la population », indique-t-on à la préfecture de Basse-Normandie. De son côté, le Conseil général, dans le cadre de ses missions sanitaires et sociales, va engager un rapprochement avec les structures bénévoles qui gravitent autour des EHPAD (Établissements d'Hébergement pour personnes âgées dépendantes). « Il faut aider au développement de ce bénévolat qui complète parfaitement l'action de la collectivité auprès des personnes âgées », insiste Alain Lambert, président du Conseil général. ■

Liens utiles

espacebenevolat.org

Idéal pour tous ceux qui cherchent à s'investir, ce site favorise la mise en relation entre les candidats bénévoles et les associations en recherche de personnes compétentes.

francebenevolat.org

Un site qui met également en relation candidats et associations et qui propose beaucoup d'infos et de documentation sur la vie associative.

fondation-benevolat.net

La fondation du bénévolat aide gratuitement les responsables bénévoles dans le cadre de leurs activités.

➤ D'INFOS

Centre de Ressources et d'Informations des Bénévoles de l'Orne (CRIB)
Mail: denis.c@afip-normandie.fr

Rendez-vous

« Le bénévolat dans tous ses états » sera le thème du 2^e forum de la vie associative ornaise, le 6 avril prochain, à Alençon (Halle aux toiles). Conférences, ateliers et stands d'associations.





Chantal et Stéphanie

Association « De-ci, de-là » (Argentan)
Lien social, écoute, activités



« Ça nous fait du bien aussi »

Le petit appartement HLM de l'association « De-ci, de-là », quartier Saint-Michel à Argentan, est devenu leur deuxième maison. Chantal et Stéphanie passent ici au moins deux jours par semaine. Stéphanie, bénévole depuis 8 ans, « plutôt à l'accueil, pour le contact. » Chantal, « à l'organisation ou sur les activités. » Dans le petit 3 pièces, on écoute, on partage le café, on anime des ateliers : « couture, informatique ou slam... Sans parler des sorties en bus, à Granville ou vers les châteaux de la Loire. » Chantal et Stéphanie, avec leur passé « compliqué », se sentent proches de ceux qu'elles accueillent. « Pour nous aussi ça fait du bien. On se sent comme en famille. » ■

+ D'INFOS au 09 61 21 76 07
De-ci, de-là

16 millions de Français



Dans l'Union Européenne, entre 92 et 94 millions de personnes sont bénévoles, environ 30% des plus de 15 ans. Le nombre de bénévoles et de volontaires a tendance à augmenter en Europe depuis dix ans.

En France, l'engagement bénévole s'inscrit dans la moyenne, avec 32% des plus de 18 ans membres d'au moins une association, soit 16 millions de Français. La participation associative s'accroît avec l'âge, les niveaux de diplôme et le revenu. Dans les secteurs du sport, de l'action sociale, sanitaire, caritative et humanitaire, le nombre d'adhérents a augmenté depuis 2002.

Source : enquête BVA-DREES 2010 - Ministère des sports, de la jeunesse (...) et de la vie associative

Bénévole : de bene « bien » et volo « je veux », le bénévole est un « bienveillant »



Chantal et Stéphanie

Association « Les amis des Personnes âgées de l'hôpital » (La Ferté-Macé)
Animations, sorties, écoute



« Que ça vienne du cœur »

Elles sont du genre inséparable. Simone et Marie, deux retraitées du Centre Hospitalier des Andaines, ont choisi depuis des années de s'impliquer auprès des personnes âgées de l'établissement. Une évidence, pour elles. « Ici, certains résidents n'ont jamais de visite. Le confort, c'est une chose, mais sans le contact, la vie est terminée. Et on ne peut pas demander au personnel de tout assurer. » Une présence, un sourire, une guirlande accrochée à Noël, une sortie à la mer, aux beaux jours... « On fait de magnifiques rencontres, on s'attache », glisse Simone. « Et si ça fait plaisir aux résidents de nous voir, ça nous fait plaisir aussi. C'est un échange. » ■

+ D'INFOS au 02 33 30 50 50
« Les amis des Personnes âgées de l'hôpital »



Marie-Françoise

Centre social Paul Gauguin, Perseigne (Alençon)
Aide aux devoirs



« Un lien avec la réalité »

Elle voulait donner un prolongement logique à sa carrière d'institutrice. Marie-Françoise, comme 17 autres bénévoles, a intégré il y a 15 ans le réseau d'aide aux devoirs créé dans le quartier de Perseigne (Alençon), pour accompagner 24 enfants de CE2 et de CM1 après l'école. « C'est plus que la classe après la classe. C'est un contact avec les parents, c'est la possibilité de jouer avec les enfants, c'est une ouverture mutuelle. » Cette année, deux fois par semaine, Marie-Françoise se consacre au jeune Enock et sa sœur Jocelyne. « Un tel contact avec un enfant, c'est aussi une façon de rester en phase avec la réalité. » L'association a besoin de bénévoles, « et pas nécessairement d'anciens enseignants », insiste Marie-Françoise. ■

+ D'INFOS au 02 33 26 34 19
Centre social Paul Gauguin



Nathalie

SOS Détresse

Vestiaire gratuit, aide alimentaire et matérielle

« Quelque chose qui m'équilibre »

« On ne perd pas le temps qu'on donne aux autres ». Pour Nathalie, 43 ans, mère de trois enfants, ne pas passer au moins une fois la semaine dans les locaux de SOS Détresse est impossible. Elle qui vient de relancer son activité de tatoueuse à Saint-Jouan affiche un engagement indélébile. « J'ai découvert l'association il y a 3 ans. J'avais besoin de me rendre utile, d'aider. » Son temps est précieux, certes. Mais le don de soi lui donne encore plus d'énergie. « Ça ne s'explique pas. C'est mon moteur. Quelque chose qui m'équilibre. » ■



Paul

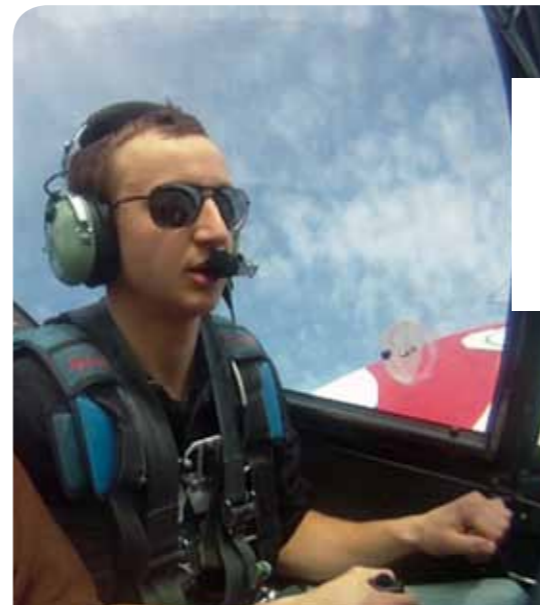
Aéroclub d'Alençon
Accueil, gestion, organisation



« Pour partager et pour apprendre »

Il a beau vivre à la vitesse d'un avion de chasse, il n'oublie pas le club qui lui a donné la vocation. À 19 ans tout juste, Paul Anfray vient d'intégrer l'Ecole des pupilles de l'air de Grenoble, mais reste impliqué comme pas deux dans l'aéroclub d'Alençon. Plus jeune pilote de France en 2009, c'est là qu'est née sa vocation : « je veux devenir pilote de chasse. Mais même si la préparation du concours pour l'école de l'air est dense, je veux m'investir pour les autres, comme on l'a fait pour moi. » De Grenoble, il assure un peu de compta ou organise activités et événements, à grands coups de mails et de textos. « Dès que je rentre à Alençon, je passe au club. C'est une source de plaisirs et d'apprentissages. Et puis, s'impliquer, c'est la seule façon de faire bouger les choses. » ■

+ D'INFOS au 02 33 29 25 86
Aéroclub d'Alençon





Socopa Viandes Gacé emploie 190 personnes à l'abattage et à la découpe de viande bovine.

Gacé, dynamique agroalimentaire

Sur la hauteur de la zone d'activité de Beaumont, les entreprises semblent veiller sur Gacé. Parmi elles, deux fleurons de l'agroalimentaire, Socopa et les Traiteurs de la Touques. La ville accueille également les entrepôts frigorifiques Sofrino, l'abattoir Gacé Volailles et Les Éleveurs de la Charentonne. Soit, plus de 350 emplois et plusieurs dizaines de millions de chiffre d'affaires avec pignon sur autoroute.

La réussite agroalimentaire de Gacé ne doit rien au hasard. C'est la conjonction de l'initiative privée et de la volonté publique. L'action de la commune, avant que la compétence économique ne soit intercommunale, a été déterminante. L'ancien maire et conseiller général, Albert Debotté y a pris une part active. C'est la mairie qui a construit l'abattoir Gacé Volailles (4 salariés) qui demeure un outil indispensable pour les éleveurs de volailles fermières de l'Orne et de quatre autres départements : « Nous sommes leur prestataire, nous abattons et transformons environ trois tonnes de volailles de chair et de

palmipèdes chaque semaine. Ces éleveurs se chargent ensuite de la commercialisation en conventionnel et en bio », explique le directeur Denis Péronne.

C'est encore la commune qui, en allant chercher à Bruxelles les moyens de reconstruire son abattoir, a enraciné cette activité, ouvrant la voie à l'arrivée de Socopa au début des années 1980.

Socopa Viandes Gacé emploie 190 personnes à l'abattage et à la découpe de viande bovine. Elle commercialise près de 20 000 tonnes chaque année, en majorité à l'export, par exemple vers l'Allemagne friande



Les Traiteurs de la Touques misent sur l'innovation.



Une nouvelle usine pour Les Éleveurs de la Charentonne

Les Éleveurs de la Charentonne se sont développés dans cette usine qui a vu naître les Salaisons de la Touques. À leur tour, ils vont construire une nouvelle usine. Pour l'entreprise, Gacé c'est l'idéal, au cœur du bassin de production et auprès de son abatteur, Socopa. François Lemièrre y ajoute le facteur humain : « Nous avons un bon relationnel avec les collectivités locales. D'ailleurs, nous avons attendu que la Communauté de communes dispose de terrains pour lancer notre projet d'extension. Nous allons construire 2 500 m², sur la zone de Launay. Nous employons 55 personnes, je pense qu'il en faudra 15 de plus dans notre nouvelle unité ».

de la viande de jeunes bovins qui est la spécialité maison. Un tiers de l'approvisionnement s'effectue dans l'Orne, le reste dans les autres départements normands, en Mayenne et Sarthe : « C'est un abattage très régional que nous voulons maintenir, malgré la baisse de la consommation et la concurrence à l'export dans le vif, parce qu'il faut garder la valeur ajoutée sur le territoire », argumente le directeur du site, Nicolas Dumesnil. La « crise des vocations » dans l'élevage et la tendance persistante aux prix bas le conduisent à plaider pour le développement d'une véritable filière viande, valorisant les productions locales, qui dynamiserait durablement le territoire : « Si demain, l'Orne est un grand champ de blé, nous aurons beaucoup moins d'emplois ». À proximité, les entrepôts frigorifiques Sofrino, où l'on peut stocker 2 500

palettes de 1 t, travaillent quasi exclusivement pour les unités Socopa de Gacé et du Neubourg.

Les Traiteurs de la Touques, séparés de Socopa par l'équipementier SNOP, appartiennent au groupement industriel des Mousquetaires. L'entreprise, 110 salariés, travaille à 90 % pour les enseignes du groupe, Intermarché et Netto, et cherche à élargir ses parts de marchés auprès des autres enseignes de la grande distribution et des sociétés de restauration hors domicile.

« Notre cœur de métier, c'est le travail du légume et nos produits phares sont les salades traiteurs fraîches », souligne Sandrine Demôles, directrice du site. L'entreprise développe constamment de nouveaux produits : au Sial 2012, elle a décroché un Prix de l'innovation pour son Apéri Mousse.

Alors appelée « Les Salaisons de la Touques », l'entreprise est née rue de la Touques dans les locaux où lui ont succédé, avec la même réussite, les **Éleveurs de la Charentonne**. Cette société, née de la volonté d'un groupe d'éleveurs, découpe, transforme et commercialise dans ses magasins (dans l'Orne, l'Eure et en région Centre), dans les superettes et les petits commerces ruraux, toutes les viandes produites dans les pays d'Auge et le pays d'Ouche. Et ça marche ! « Les consommateurs veulent du local, être certains de la qualité de ce qu'ils achètent. En intégrant l'ensemble de la filière, du pré au magasin, on répond à cette attente », souligne le gérant François Lemièrre qui, sur la nécessité de promouvoir l'élevage d'ici, rejoint Nicolas Dumesnil : « Nous trouvons notre matière première de qualité dans un rayon de 40 km ». ■



L'activité agroalimentaire de Gacé crée un lien fort entre l'économie locale et son terroir.

Transformer l'avoine
Les Ornaïs Denis Fontaine et Samuel Verhalle ont repris une entreprise de l'Eure (les Ets Bouvard) qu'ils installent à Gacé pour créer une unité de transformation de l'avoine pour l'alimentation équine (avoine noire) et pour la création de mélanges destinés notamment aux oiselleries. L'activité emploiera 7 à 9 personnes.

Le Conseil général accompagne ce projet innovant.

Former et recruter
Les métiers de l'agroalimentaire ont en commun « des compétences et des connaissances en hygiène et sécurité alimentaire », souligne Sandrine Demôles, directrice des « Traiteurs de la Touques ». Pourtant, les entreprises peinent à recruter, alors qu'elles affichent des offres d'emploi. Orne Développement et Jean-Pierre Férét, conseiller général et vice-président de la communauté de communes en charge de l'économie ont donc réuni les dirigeants des entreprises agroalimentaires, les élus, Pôle emploi, la maison de l'emploi du PAPAQ, les représentants de la Région, « pour faire un tour de table sur les actions qui permettraient de rapprocher ces métiers des jeunes en particulier ». Le 13 juin, les partenaires organiseront pour le public une première rencontre de l'emploi industriel local.



Jean-Pierre Férét, conseiller général de Gacé.



1974, première édition et déjà 800 coureurs.

Pierre Vannier (à droite sur la photo), le président du Comité d'organisation et son frère Paul, vice-président : « au soir, de la première, on s'est dit : on recommence. »



Derniers lacets. La ligne d'arrivée est proche.

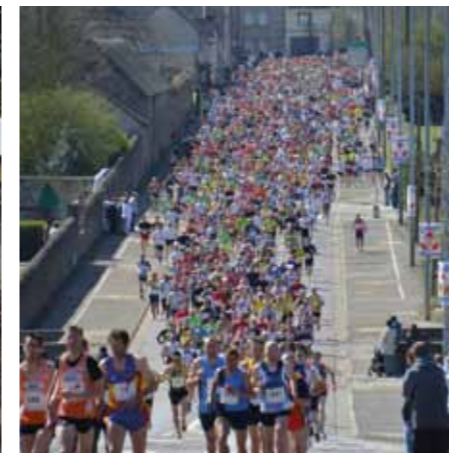
2008 : la neige est restée dans les mémoires. La fin de la course se déroule sous les flocons.

En direct



CHRISTOPHE DE BALORRE, Président de la commission de l'Éducation, de la Culture et Sport

« Très haut moment du sport dans le Grand Ouest, la célèbre course pédestre Alençon-Médavy doit sa réputation à la spécificité de son parcours atypique. Chaque année, le comité d'organisation espère augmenter le nombre de participants tout en gardant la qualité d'organisation. Chaque année, le Conseil général soutient financièrement Alençon-Médavy. »



C'est parti ! Le cortège est encore dans Alençon. 4 000 coureurs sont attendus le 14 avril.



« Un coup de génie ! », dit l'un. « Un coup de folie, oui ! », rétorque l'autre. Pierre et Paul Vannier n'ont rien oublié. Aujourd'hui, respectivement président du Comité d'organisation et vice-président, ils replongent dans le passé. Car, ils « en étaient » de cette idée farfelue, née un beau jour de 1974 dans la tête d'un de leurs copains, Michel Beaudouin. Une autre époque ! Celle où de telles courses en France se comptaient sur les doigts des deux mains, celle où les organisateurs pouvaient aussi prendre le départ de leur propre course, celle enfin où les contraintes de sécurité (et les certificats médicaux !) n'existaient pas... « En fait, il était allé courir en

Suisse et ici, Alençon-Médavy, c'était son parcours d'entraînement. La course est née de ce rapprochement », se souviennent les deux frères.

Par tous les temps, depuis 39 ans.

Aussitôt lancée, la course est organisée. Sur la ligne de départ, pas moins de... 800 coureurs ! Un beau score pour une première (3 000 dès la 3^e année). « Nous étions seulement une bande de copains. Il n'y avait pas de projet : pas de fichier adresse, pas de comité d'organisation, pas de demandes d'autorisation. Une époque bénie », sourient les deux frangins. Et en noir et blanc aussi.

« Tout le monde était content au soir de la première. On s'est dit : on recommence », se souvient Pierre. Alençon-Médavy était née pour ne plus quitter le calendrier des courses « hors stade », comme on dit dans le jargon du coureur à pied. Et voilà comment une simple idée devient un événement incontournable depuis... 39 ans et sur le même parcours (ou presque). Mais si les années et les éditions se suivent, elles ne se ressemblent pas. À côté des fortes chaleurs de certaines années (1984 et 91), la neige tombée sur la fin du parcours en 2008 restera un des grands moments de cette épreuve de printemps pas comme les autres. « Je me souviendrai toujours des coureurs kenyans qui ne bougeaient pas, regardant tomber des flocons qu'ils n'avaient jamais vus », ajoute Paul.

Toujours autant de bénévoles !

« Une des plus belles réussites », confient Pierre et Paul Vannier. C'est bien connu, il n'y a pas de course si les bénévoles ne sont pas là. Sur Alençon-Médavy, ils sont une centaine. Les organisateurs en refusent, tellement l'engouement est là. « Ils sont formidables, racontent les deux frères. Ils se sont accaparés l'événement mais aussi leurs fonctions. Il faut savoir que certains ne voient même pas la course et se font rouspéter parce qu'ils bloquent des routes pour la sécurité des coureurs ! ». Et pas question de les changer de place.



Alençon-Médavy La légende en courant

Son finish en montée, après 15,4 km, est entré dans la légende. Alençon-Médavy fêtera sa 40^e édition le dimanche 14 avril. Née en... 1974, cette épreuve est devenue un « must ». Elle attire chaque année des milliers de coureurs sportifs confirmés et débutants passionnés.

4 000 participants

Pour la 40^e édition, le dimanche 14 avril, les organisateurs ont fixé la barre des participants à 4 000. Pas un de plus pour que la fête soit parfaite. Ne pas oublier, lors de l'inscription, le certificat médical de moins d'un an, il est obligatoire !

+ D'INFOS sur www.alencon-medavy.fr

80 % de « régionaux »

Un grand rendez-vous régional ! 80 % des participants viennent ainsi de l'Orne et des départements limitrophes (Sarthe, Mayenne, Calvados, Manche...).

Arrivée à 391 m

Si « on fait » Alençon-Médavy (15,4 km), c'est pour son finish en montée : ses cinq derniers kilomètres, entièrement en forêt et en côte, débouchent sur le carrefour de la Croix de Médavy à une altitude de 391 mètres : une arrivée magique !

Le phénomène « 40^e ». Progressive-ment, la course a pris une allure très professionnelle, parfaitement huilée. « Elle se prépare plus d'un an avant. Celle de 2013 étant lancée, on sait déjà ce que nous ferons en 2014 », estiment les organisateurs, devenus des spécialistes du classement, des partenariats, des autorisations, de la sécurité, du règlement. « Problème, ça se complique toujours un peu plus. » Conscient de l'enjeu, le comité d'organisation veille à tout. « Il n'y a pas de routine. Il faut la réussir. » De l'athlète étranger (ni invité, ni payé) aux meilleurs français, de l'habitué de la course au coureur débutant, « faire Médavy » n'est pas anodin. Une préparation s'impose. La fin de l'épreuve, au cœur de la forêt, avec sa route légèrement sinueuse et montante, impressionne tous les participants et nécessite un entraînement. « Le succès vient du parcours. C'est la côte qui marque le plus. Petit conseil : ne pas arriver cramé au 10^e », glissent Pierre et Paul. Pour cette édition, l'engouement est au rendez-vous, les inscriptions (limitées à 4 000) se bousculent. Déjà, la 41^e se prépare. 1974-2014 : 40 ans déjà ! ■

+ D'INFOS en flashant ici >>>





À Flers, les radiologues du Scanner-IRM du Bocage utilisent déjà au quotidien les atouts d'une ligne haut débit.

La santé sur le haut débit

La perspective du Très Haut Débit (THD) numérique permet de bénéficier de nouveaux usages. Pas seulement pour surfer sur Internet, mais aussi pour la santé. Exemple à Flers où des radiologues peuvent échanger plus vite des données, pour une meilleure prise en charge des patients.

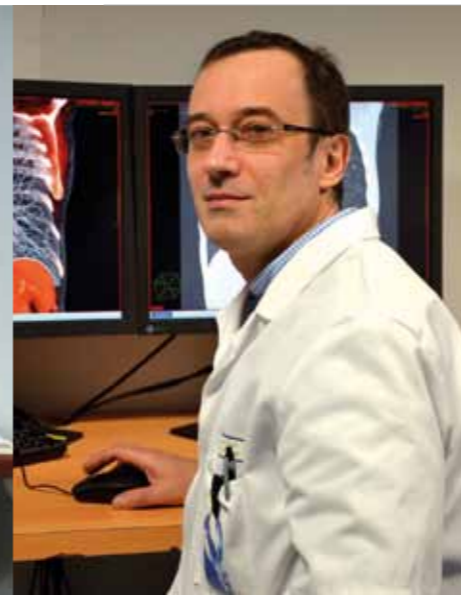
Gros volumes sur la ligne. À Flers, les radiologues, regroupés au sein du SA Scanner-IRM du Bocage, dirigé par le docteur Olivier Hurtier, utilisent déjà au quotidien les atouts d'une ligne haut débit, de 4 Mbit/s garantis⁽¹⁾. « Nous utilisons aussi une ligne de 100 Mbit/s entre la clinique Saint-Dominique et l'hôpital Jacques Monod, précise Olivier Hur-

tier. C'est nécessaire pour faire des diagnostics rapides d'un site à l'autre ».

En direct avec les hôpitaux. Depuis quelques semaines, l'équipe de radiologues échange aussi des fichiers avec le Centre Hospitalier Intercommunal des Andaines, qui regroupe les hôpitaux de La Ferté-Macé et

Domfront. « Les confrères nous envoient quelques images (radios et échographies) sur notre serveur, pour que les médecins donnent un avis spécialisé sur leurs examens radiographiques. Six heures après la réception des données, les radiologues sont en mesure de leur retourner un compte-rendu détaillé », souligne Romain Richard, l'informaticien recruté par le Groupement d'employeur télésanté du Pays de Flers.

Vers des consultations en streaming. Depuis novembre dernier, les radiologues flériens bénéficient d'un nouveau scanner, installé à la clinique



Le Dr Olivier Hurtier dirige la SA Scanner-IRM du Bocage. « L'arrivée du Très Haut Débit pourrait nous permettre de développer des consultations en streaming (en continu), par exemple. »



Des gigaoctets de données médicales

L'équipe de radiologues du Scanner-IRM du Bocage utilise régulièrement une ligne de 100 Mbit/s, entre la clinique Saint-Dominique et l'hôpital Jacques Monod. Cette capacité permet d'échanger des données et dossiers médicaux lourds. « Un examen d'imagerie nécessite, en effet, plusieurs dizaines d'images compilées dans un dossier, explique le docteur Olivier Hurtier. Selon le nombre d'images qu'il contient, jusqu'à 500 parfois selon le cas et la pathologie, il pèse entre 300 Mo et 2 Go. »

interventionnelle sous scanner, des expertises pour une urgence (traumatologique, cancérologie ou vasculaire). »

Attractivité pour le territoire. Les radiologues flériens réfléchissent aussi à la création d'un serveur commun, sur lequel les résultats seraient à la disposition des praticiens libéraux. « Mais, nous ne le proposerons que si la demande est suffisante. » Au-delà, le radiologue pense que l'arrivée du THD est aussi un enjeu d'attractivité territoriale. « Il est impossible de faire venir de nouveaux praticiens à Flers, notamment des jeunes, sans des débits adaptés à nos professions. » ■

⁽¹⁾ Le Mégabit par seconde (Mbit/s) est une unité de mesure de vitesse de transfert des données en informatique.



Depuis novembre, les radiologues flériens bénéficient d'un nouveau scanner, complétant un plateau technique déjà composé de l'IRM et d'une nouvelle table de radiologie.

Le plan numérique ormais.

Pour bénéficier des services qui se développent sur Internet à vitesse grand V, il faut des débits toujours plus importants. Télétravail, télémédecine, e-éducation, services en ligne aux entreprises et aux particuliers, sont très gourmands en débit pour permettre le transfert de gros fichiers. **Pour accélérer le déploiement du THD, le Conseil général lance donc cette année la version 2 du schéma directeur d'aménagement numérique de l'Orne (SDAN) désormais dénommé Plan numérique ormais.** Un tel déploiement doit réduire les inégalités d'accès au haut débit, conforter l'attractivité des territoires et développer les nouveaux usages en ligne pour les Ormais.



Marie-José Michel

L'éclairante

Une église en danger, des collections à valoriser. Il n'en fallait pas plus à l'historienne, installée dans le Perche depuis 1998, pour mettre sa passion au service du patrimoine ornais, qu'elle s'évertue à éclairer d'un jour nouveau.

Dans sa maison de Verrières, dénichée au terme d'une recherche quasi-scientifique, mais achetée en vingt minutes, elle a trouvé l'espace où se ressourcer, à mille lieues de sa vie parisienne à cent à l'heure. Lorsqu'elle arrive dans l'Orne, en 1998, Marie-José Michel est professeur à l'Université de Paris XIII et vient de boucler, après 15 ans de recherches, sa thèse de doctorat d'État consacrée au jansénisme. Cette bâtisse, qu'elle a impeccablement restaurée, c'était un peu sa « récompense ». Ici, il y a la nature et les pierres chargées d'histoire, aussi chères à son cœur que nécessaires à son équilibre. Elles lui rappellent, quelque part, l'église et le donjon classés de Maurepas qui, petite, la

fascinaient et ont sans doute fait d'elle ce qu'elle est devenue... Historienne, par « soif d'apprendre, comprendre, transmettre et expliquer simplement les choses compliquées ».

380 000 euros pour sauver l'église

Marie-José Michel a la passion contagieuse et l'énergie débordante. Elle avoue, deux téléphones portables à portée de main : « je fais toujours trois choses en même temps ». En 2006, alors qu'elle est devenue vice-présidente de l'Université et fait le grand écart entre l'Orne et Paris, elle est alertée sur l'état de l'église de Verrières. La toiture est en péril, des bassines jonchent le sol. « Je ne pouvais pas être historienne et laisser faire ça,

" Transmettre et expliquer simplement les choses compliquées ".

« Permettre aux Ornais de redécouvrir la profondeur de leur patrimoine »

Itinéraire

Parisienne, née en 1949, Marie-José Michel passe ses vacances au vert, auprès de grands-parents solognots, qui lui confèrent l'amour des paysages vallonnés et ruraux. Elle obtient l'agrégation, « du premier coup », en 1971. L'année suivante, Marie-José Michel devient professeur d'histoire dans un collège de Clichy-la-Garenne. Elle y restera pendant 13 ans, tout en poursuivant ses recherches historiques. En 1987, elle est élue maître de conférences à l'Université de Paris XIII. Elle soutient sa thèse de doctorat, qu'elle consacre à la société janséniste, à la Sorbonne, en 1996. Devenue professeur d'université, elle accède en 2002 à la vice-présidence de l'Université Paris-XIII. Une fonction qu'elle occupera jusqu'en 2008. Entre-temps, l'historienne s'investit dans l'Orne où elle a élu domicile en 1998. D'abord présidente de Verrières Patrimoine, depuis 2006, elle est devenue présidente de l'association des Amis du Musée de Sées, en 2012. Déjà décorée de la Légion d'honneur, de l'Ordre National du Mérite et des Palmes académiques, elle a également reçu la médaille du Conseil général de l'Orne, en décembre dernier, pour son engagement sur le territoire.

s'émeut-elle. Ça aurait été comme de la non-assistance à personne en danger ! ». Marie-José Michel devient présidente de Verrières Patrimoine. En cinq ans, l'association réussit son pari, contribue à mobiliser 380 000 euros et met l'édifice hors de danger. Elle participe, dans la foulée, à Pierres en Lumières, dès 2009.

Village médiéval, habitants costumés « Verrières Patrimoine ne pouvait pas fonctionner sans s'inscrire dans cette opération de mise en valeur du patrimoine », estime Marie-José Michel. L'église restaurée, à la lumière des chandelles et des bougies, apparaîtrait sous un jour nouveau. Effet boule de neige. Les années suivantes, c'est tout Verrières qui se mobilise pour se transformer en village médiéval, habitants costumés, ateliers d'artisans et bougies sur toutes les fenêtres. « Les habitants de Verrières sont devenus fiers de leur patrimoine », constate Marie-José Michel. Début 2012, c'est le musée départemental d'arts religieux de Sées qui lui fait un appel du pied. « Une telle collection méritait d'être mise en valeur... ».

Les Amis du musée de Sées

Elle devient, naturellement, présidente de la toute nouvelle association des Amis du musée de Sées qui, en un an seulement, parvient à rassembler 110 adhérents et organiser une dizaine de manifestations. « L'idée est d'éclairer toutes les richesses du Perche de l'intérieur, par des spécialistes, et d'offrir aux Ornais l'occasion de redécouvrir toute la profondeur de leur patrimoine ».

En 2014, elle prendra sa retraite de l'Université Paris XIII, bientôt Sorbonne Paris Cité, dont elle est désormais médiatrice. « Je veux me mettre à l'orgue, écrire un nouveau livre sur le jansénisme, mais plus grand public encore, et finir mon arbre généalogique », prévoit Marie-José Michel. Sans compter les travaux de l'église à poursuivre, les prochaines éditions de Pierres en Lumières à préparer, l'association des amis du Musée de Sées à développer. « Je vais continuer à construire, non pas avec des pierres, mais avec des gens ». ■



© aprim

LE QUIZ

MP4, livres sur l'Orne, entrées gratuites dans les espaces naturels sensibles, tee-shirts... de nombreux lots à gagner !

Lots à gagner et règlement sur ome.fr



C'est où dans l'Orne ?

CONNAISSEZ-VOUS VRAIMENT VOTRE DÉPARTEMENT ?

Reconnaissez-vous le lieu où cette photo a été prise dans l'Orne ?

Indice : " Cette porte fermait autrefois la Ville Close."

C'est dans **L'Orne** Magazine

EXPLOREZ LA NOUVELLE FORMULE DE L'ORNE MAGAZINE ET DÉCROCHEZ LES BONNES RÉPONSES !

1 Un Ornais a le kart dans la tête. Comment s'appelle-t-il ?



2 En Suisse-Normande, on roule sur une drôle de machine. Laquelle ?

3 Dans l'Orne, on se met à la voiture électrique. Où se trouve la première borne de recharge publique ?



4 Bagnoles-de-l'Orne fête cette année ses 100 ans. Pour marquer cet anniversaire, la station a conçu un objet. Lequel ?

5 Quelle filière est largement représentée dans la région de Gacé ?



Envoyez vos réponses avant le 31 mai 2013 à la Direction de la communication par E-mail (dircom@cg61.fr) ou par courrier : Conseil général de l'Orne - Direction de la communication 27, boulevard de Strasbourg - BP 528 - 61017 Alençon Cedex

LA RECETTE



Pintade « Saveur du Perche »

Recette proposée par Patricia et Olivier Valette, Hôtel le Montigeon à La Chapelle Montigeon.

+ D'INFOS au 02 33 83 62 71 www.hotelmontigeon.com

Ingrédients (pour 4 personnes) :

- 1 pintade de 1,200 kg
- 10 cl de Pommeau de Normandie

Farce : 100 g de boudin noir de Mortagne-au-Perche - 1 pomme - 5 cl de Calvados
5 cl de crème fraîche - 5 g de beurre fermier
1 œuf

Garniture : 1 chou vert - 40 g de lardons
4 pommes - 20 cl de cidre fermier* du Perche.

Sauce : 10 cl de Pommeau de Normandie
20 cl de crème fraîche

Préparation :

- Désosser la pintade en 4. Éplucher une pomme et la couper en dés, la rissoler avec le beurre puis flamber au Calvados. Mélanger avec le boudin noir, un œuf et la crème.
- Garnir les morceaux de pintade avec la farce. Les mettre en papillote avec 10 cl de Pommeau.
- Faire cuire au bain-marie 45 mn à 150°. Éplucher les 4 pommes, les couper en 2 (saler, poivrer) puis les rôtir.
- Éplucher le chou vert, le tailler finement. Saisir les lardons, ajouter le chou et 20 cl de cidre.
- Cuire à couvert pendant 20 mn. Réduire le reste du Pommeau puis ajouter la crème.

À déguster avec un cidre fermier* du Perche.

* L'abus d'alcool est dangereux pour la santé. À consommer avec modération

L'Orne Magazine

LE MAGAZINE DU CONSEIL 27, BOULEVARD DE STRASBOURG - BP 528 - 61017 ALENÇON CEDEX - TÉL. 02 33 81 60 00 - FAX. 02 33 81 60 71

Directeur de la publication : Alain Lambert - Rédacteur en chef : France-Laure Sulon - Ont collaboré à ce numéro : Guilaine Barré, Blandine Bienfait, Jacques Bonnet, Marylène Carre, Laurent Cauville, Jacques-Antoine Delevaux, Irène Martin-Houlgatte, Jean-Baptiste Quentin, Philippe Leguellet, Christelle Tophin, Catherine Guérard - Photo de une : David Commenchal - Photos : Conseil général de l'Orne, Aprim, David Commenchal, Jacques Bonnet

Conception maquette & mise en page : aprim-caen.fr - Révision : Josette Jourdon - Impression : Imprimerie Imaye Graphic ISSN 11482990
Dépôt légal : à parution - E-mail : dircom@cg61.fr - Impression selon les normes environnementales PEFC et FSC - www.orne.fr



EXPOSITION

HÔTEL DU DÉPARTEMENT | ALENÇON

DU 8 AVRIL AU 23 JUIN 2013 | ENTRÉE GRATUITE

RENSEIGNEMENTS 02 33 81 60 00 | www.orne.fr

UN MÉTIER
DES HOMMES
DES RÉALISATIONS

CRÉATEUR DE PAYSAGES



© Site universitaire de Montfouillon, Damigny • Maîtrise d'ouvrage : Conseil Général de l'Orne • Maîtrise d'œuvre : Agence L'Anton et Associés.