



Retrouvez-nous sur www.orne.fr

JUILLET 2013

92

L'Orne Magazine

© WavebreakMediaMicro



Granville : pop à l'ouest

PAGE 3

L'Orne numérique en marche

PAGE 10

Une aide pour devenir animateur

PAGE 13



Nature : laissez-vous guider

Pages 14 à 17



ENTREPRISES

Manuplast expérimente le « Lean management »

PAGE 18

© Markus Bormann - Fotolia.com



SOCIÉTÉ

Réseaux sociaux : prudence sur la toile

PAGE 20



Soyons tous Ornais !

ALAIN LAMBERT

ancien ministre
président du Conseil général
de l'Orne

Voici votre édition estivale de notre magazine. Elle est dédiée aux splendeurs de l'Orne. Elle me donne envie de vous parler de nous. Soyons fiers de cette terre somptueuse, préservée, connectée que nous avons toutes et tous à cœur de faire grandir, réussir, rayonner au-delà de nos frontières.

Soyons fiers de notre histoire, de nos légendes, de notre héritage ; de ces femmes et ces hommes qui, à travers les âges, forgent l'âme et le destin de l'Orne.

Soyons fiers de tous ceux qui s'engagent pour rendre la vie meilleure dans nos villes et nos villages. Soyons fiers de ceux qui refusent la résignation, de ceux qui savent tendre la main.

Soyons fiers de nos belles entreprises, de ceux qui osent se lancer, prendre un risque, donner vie à une idée toute simple mais source d'espoir et de confiance. Soyons fiers de notre jeunesse, accompagnons ses rêves et ses projets.

Soyons fiers de nos artistes, de nos sportifs. Ils portent haut les couleurs de l'Orne sur les scènes et sur les terrains.

C'est ce message que je voulais vous adresser et vous inviter à relayer en créant la marque de l'Orne. Elle n'est pas qu'un numéro : elle est un état d'esprit. Elle nous rappelle que dans la difficulté comme dans les victoires, quand il s'agit d'unir nos forces et nos volontés pour gravir les sommets, nous sommes tous Ornais !
Bel été à tous.

Fidèlement,

Alain Lambert



Retrouvez-nous sur www.orne.fr



07 61, la griffe de l'Orne



20 Réseaux sociaux : prudence sur la toile



26 Le bon son du Perche

En mouvement

3 et 4 > Tous Ornais

Pop à l'ouest, taillé pour le Tour, expert en crash-test, maraîchers de cœur

5 à 9 > L'actu

Sécurité routière et seniors, transport scolaire : les tarifs revus, 61, la griffe de l'Orne, la presse au collège, le site qui parle aux entreprises...

10 et 11 > Horizon 61

L'Orne numérique en marche

12 et 13 > Services

- Nouvelles règles pour la maîtrise de l'aide sociale
- Une aide pour devenir animateur

Magazine

14 à 17 > Dossier

Cet été, suivez le guide !

18 et 19 > Entreprises

Manuplast expérimente le "Lean management"

20 et 21 > Société

Réseaux sociaux : prudence sur la toile

22 et 23 > Agroalimentaire

Régals et surprises du terroir

Rendez-vous

24 > Balades

Une sainte dans la maison

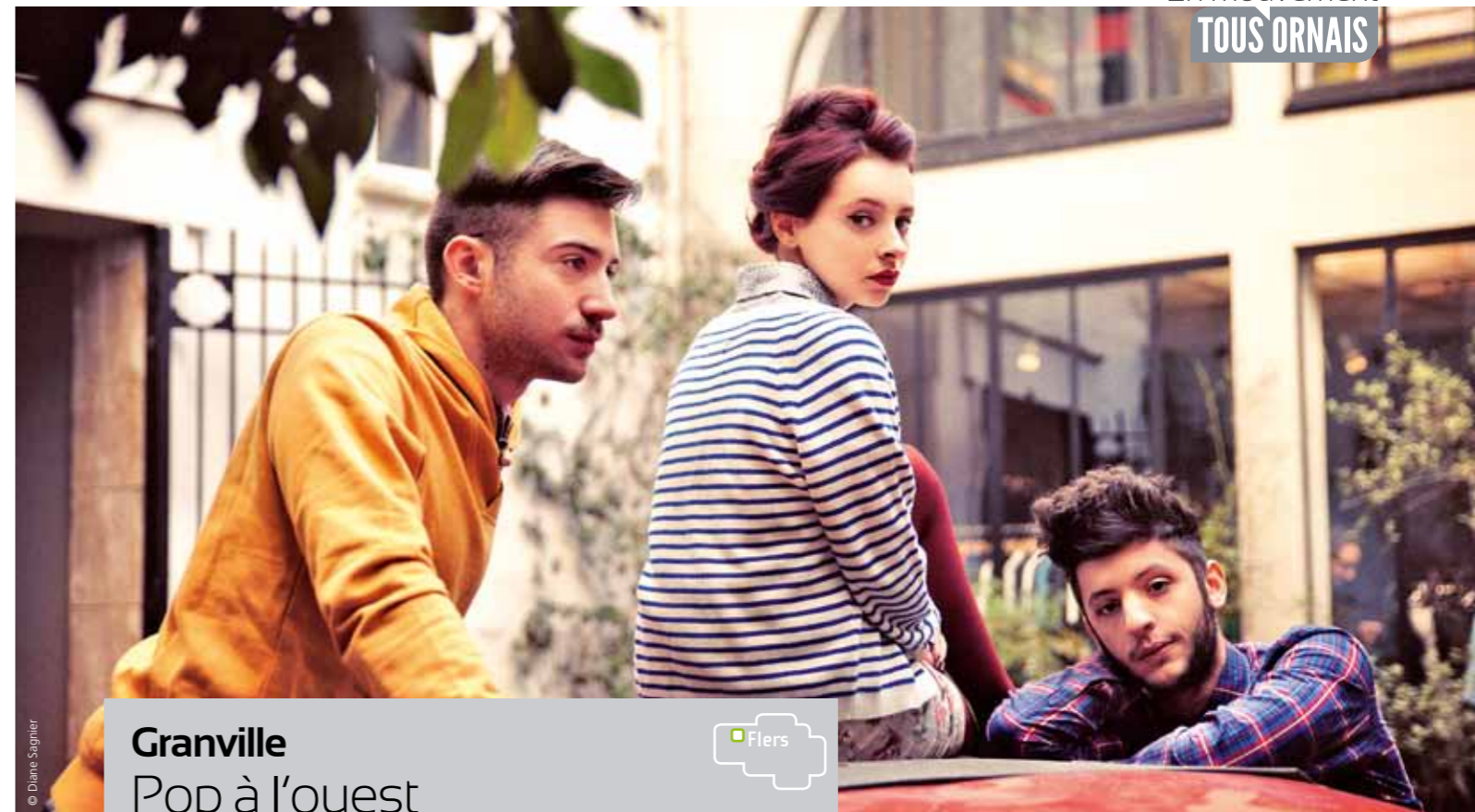
25 > Livraisons

CD, livres, parutions...

26 > Rencontre

Solange et Sergeï, Studio du Hameau

27 > Quiz



Granville Pop à l'ouest



UN SUCCÈS FULGURANT. Le trio Granville, créé en 2011 par le Flérien Sofian El Gharrafi (ex-Chocolate Donuts, à droite sur la photo), avec Arthur Allizard et Melissa Dubourg, tutoie déjà les sommets. Avec ses textes en français sur un son « West Coast », son premier album (« Les voiles ») fait le buzz. Interviews, plateaux téléés (chez Ruquier sur France 2 en avril) et concerts se multiplient depuis. Après les Francofolies (13 juillet), Granville sera à Briouze le 19 juillet et à Agon-Coutainville le 10 août. ■

+ D'INFOS sur www.granvillegranville.com



Armand Dubois Taillé pour le Tour

ARMAND DUBOIS PRÉPARE SON TOUR DE FRANCE. Pas la grande boucle, mais celui des Compagnons⁽¹⁾. Le jeune homme a ses chances. Il vient de remporter la médaille d'or du meilleur apprenti de France dans la catégorie charpentier bois. Sa maquette à l'échelle un, raccord de Mansart avec tourelle, a séduit le jury composé de Meilleurs Ouvriers de France. « La récompense de beaucoup de travail », assure le Landisacquois. En terminale à l'Institut européen de formation des compagnons du Tour de France de Mouchard (Jura), il aimerait créer sa propre entreprise de charpente traditionnelle. Sa médaille encore autour du cou, il peut y croire. ■

⁽¹⁾ Qui est affilié à la Fédération nationale compagnonnique des métiers du bâtiment (FNCMB).





© Julien Tack

CED Expert en crash-tests et vibrations



« **CE CENTRE N'A PAS D'ÉQUIVALENT EN FRANCE !** » Responsable du Centre d'essais dynamiques (CED) de Caligny, aux portes de Flers, Thierry-Olivier Magon (photo) est enthousiaste. Inauguré en mars dernier, c'est le dernier équipement du CIRIAM (Campus industriel de recherche et d'innovation appliquée aux matériaux), situé face à l'usine Faurecia. Ce centre, géré par la CCI de Flers-Argentan, est une plateforme d'essais mutualisée, « ouverte à tous les secteurs industriels comme le ferroviaire, l'aéronautique, la défense... et bien sûr l'automobile ». Les mécanismes de sièges venant de l'équipementier voisin y sont d'ailleurs testés. Équipé d'une catapulte inverse hydropneumatique (pour les crash-tests) et de deux bancs vibrants multi-axes, pour l'endurance climatique et pour l'acoustique, le CED compte bien devenir une référence incontournable pour conforter l'industrie de demain. ■

+ D'INFOS sur www.ced-normandie.com



Thierry et Nadine Lacoste Maraîchers de cœur

ILS ONT CRÉÉ UN MARCHÉ DU TERROIR. À deux pas du bourg de Saint-Maurice-du-Désert, Thierry Lacoste, réputé pour les multiples variétés de tomates qu'il cultive, a la passion du circuit court et des échanges humains. Depuis 2007, ce fils de grainetiers cultive et vend sur place avec sa femme une cinquantaine de légumes : potiron, patidou, pâtisson, butternut, courge, chou romanesco, melon, fraise, piment... Il y en a pour tous les goûts ! Chaque été, le premier vendredi du mois (l'après-midi), Thierry et Nadine organisent un marché du terroir réunissant une vingtaine de producteurs. Le couple travaille également avec les écoles et les superettes locales. Pour faire découvrir leurs produits au plus grand nombre, ils accueillent gratuitement sur leur terrain les touristes en camping-cars. ■

+ D'INFOS au 02 33 14 18 32
Le « Potager » est ouvert toute l'année



© CG 61

En vue



Alain Lambert, président du Conseil général et président de la Commission consultative d'évaluation des normes et **Jean-Claude Boulard**, maire du Mans, ont remis le 26 mars au Premier ministre leur **rapport sur l'inflation normative** qui pèse sur les collectivités locales. Ils préconisent un allègement, notamment sur les excès normatifs des administrations centrales. Évaluées à près de 400 000, les normes changent en permanence et paralysent l'action des collectivités locales et l'initiative publique.



Légion d'Honneur
Le 11 avril dernier à Bercy, Alain Lambert a reçu les insignes d'officier de la Légion d'honneur des mains de Bernard Cazeneuve, ministre délégué au Budget.

Bagnoles dans le métro

En avril, le Grand Domaine a fait campagne dans la presse parisienne et plus de 190 gares et stations de métro d'Ile-de-France pour vanter aux familles son resort multi-activités à ciel ouvert dédié à la santé, aux sports et aux loisirs. Un « tout en un » naturel et authentique à 2h30 de Paris.

Mécénat pour le « petit Versailles du cheval »

La Société des amis des Haras nationaux lance un programme de rénovation des éléments de prestige, de développement culturel et d'aménagement du parc du haras du Pin. Une souscription est ouverte auprès de ceux qui souhaitent aider à la réalisation des travaux dans les délais imposés.
+ D'INFOS sur <http://societeamisharasnationaux.wordpress.com/>

Sécurité routière et seniors



Pour prévenir les risques d'accident des seniors en changeant leurs comportements au volant, le Conseil général s'est engagé en avril dans une démarche avec l'État. Des réunions de sensibilisation seront organisées dans chaque canton d'ici fin 2015. Dans l'Orne, les plus de 65 ans sont surreprésentés dans les accidentés de la route : 69 % des piétons accidentés et 26 % des tués en véhicules légers sont des seniors (ils sont autant victimes qu'auteurs). ■

Le Conseil général consomme « vert »



Le Département poursuit son engagement auprès d'EDF à consommer de l'énergie verte dans tous ses bâtiments (collèges compris). Depuis 2011, toute l'électricité consommée par le Conseil général provient d'énergies renouvelables (éolienne, solaire, géothermique, marémotrice...) produite en France.

+ D'INFOS sur www.orne.fr



© Institut Gustave Courbet-Orne

25 toiles de Courbet dans le Perche



Un événement : 25 toiles du peintre Gustave Courbet seront exposées au Carré du Perche à Mortagne-au-Perche, pour la Biennale d'art contemporain (29 juin - 14 juillet). Soixante-dix artistes internationaux, dont 20 maîtres verriers français, exposeront dans différents lieux de la ville mais aussi aux alentours. Le « off » réunira de jeunes artistes, plasticiens-graveurs, peintres, photographes, sculpteurs, performers, et arts de la rue. Un événement soutenu par le Département. ■

+ D'INFOS sur www.forumarts61.com

Favoriser les TIC dans l'artisanat

En mars, dans les locaux de starTech61, résidence d'entreprises innovantes, Alain Lambert, président du Conseil général de l'Orne, et Jean-Marie Bernard, président de la Chambre de métiers et de l'artisanat de Basse-Normandie,

représentant le pôle ATEN (pôle d'innovation pour les petites entreprises spécialisé dans les technologies numériques) de Basse-Normandie, ont signé une convention visant à favoriser la diffusion des technologies de l'information et de la communication dans les entreprises artisanales ornaises.



Transports scolaires : les tarifs revus

De nouveaux tarifs seront mis en place pour les transports scolaires à la rentrée de septembre 2013. Face à plusieurs contraintes extérieures imposées au Département (baisse des compensations de l'État pour le financement des allocations de solidarité, augmentation du coût des carburants, mise en place de la semaine de quatre jours et demi induisant des dépenses supplémentaires), le Conseil général se trouve dans l'obligation d'augmenter la participation des familles : pour les demi-pensionnaires, 90 € par an pour les collégiens, lycéens et élèves de MFR, et 45 € par an pour les primaires et maternelles. Elle baisse pour les internes : 45 € au lieu de 63 € par an. La gratuité continue d'être appliquée pour le 3^e enfant (et au-delà). La participation des familles reste à 5% du coût réel du transport (coût moyen d'un élève transporté : 953 € par an pour le Conseil général). Inscription en ligne jusqu'au 15 juillet 2013 sur transports.orne.fr. Des frais de dossiers (10 €) seront facturés pour les demandes tardives de renouvellement sans changement d'établissement adressées au-delà de cette date. ■

+ d'infos sur www.transports-orne.fr



Photo © Iakov Kalinin/Fotolia - Conception : Aprim

61, la griffe de l'Orne

La nouvelle ligne d'objets de communication signée « 61 », lancée par Alain Lambert, président du Conseil général, a pour objectif de rallier les Ornais autour d'un signe distinctif et moderne, vecteur de promotion du territoire. Les Ornais ont été consultés en 2012 pour le design de cette griffe : un graphisme simple, lisible, intemporel, cerclé d'un O comme « Orne ». L'ensemble des produits (T-shirts, polos, casquettes, stylos...) à offrir ou à s'offrir est vendu au public via la régie d'objets de communication du Conseil général et sur la boutique en ligne du comité départemental du tourisme : www.ornetourisme.com/boutique. D'ici peu, ces produits seront également proposés à la vente dans les principaux lieux de visites du département. ■

+ D'INFOS sur www.ornetourisme.com/boutique



Photos : © David Commemchal



+ Accédez à la boutique en ligne

Nouvel établissement pour les séniors à Trun



L'EHPAD (établissement d'hébergement pour personnes âgées dépendantes) Pierre-Wadier de Trun a été inauguré en avril, en présence d'Alain Lambert : un environnement de qualité, lumineux, un pôle d'activités et de soins adaptés (PASA), mais aussi un projet de vie autour de six unités (salles de restauration et salons). Le Département a participé au projet à hauteur de 1,7 M€. L'Orne possède un très bon niveau d'équipement en places d'EHPAD sur son territoire. Il est l'un des mieux équipés de France par rapport à sa population. ■

Un portail santé

Le nouveau portail régional de santé en Basse-Normandie dit tout sur l'offre de soins : établissements, professionnels, réseaux, campagnes de prévention... Il vise à rapprocher les acteurs de la santé et du médico-social (professionnels et structures).

+ D'INFOS sur www.basse-normandie-sante.fr



Réhabilitation de la maison de retraite de Domfront

En avril ont débuté les travaux de réhabilitation de l'EHPAD « Le Val Fleury » à Domfront qui datait des années 1970. Objectif : rénover l'actuel bâtiment et en construire deux nouveaux pour offrir un meilleur accueil aux résidents. Le nouvel EHPAD dont la mise en service est prévue fin 2016, rassemblera les 120 lits du Val Fleury et les 30 autres du centre hospitalier. Le Conseil général, qui consacre chaque année 50 M€ en faveur des aînés, a apporté une aide de 2 M€. Il participe également au fonctionnement de l'établissement.

Vente-braderie de livres

La médiathèque départementale de l'Orne (MDO), service culturel du Conseil général, organise une vente-braderie de livres les vendredi 21 juin 2013 de 9h30 à 20h (surprise musicale à partir de 19h) et samedi 22 juin 2013 de 10h à 17h. Romans et documentaires adulte et jeunesse, bandes-dessinées et CD sont proposés à partir de 1 € aux Archives départementales de l'Orne, 8 avenue de Basingstoke à Alençon. Renseignements au 02 33 29 15 06 (MDO).



« Petit à petit » : un documentaire sur la petite enfance

Toma Leroux, originaire du canton de Juvigny-sous-Andaine, signe un documentaire de 52 minutes tourné à la crèche « La boîte à Malice » de Bagnoles-de-l'Orne. « Petit à petit » raconte la vie en crèche d'enfants de 4 mois à 3 ans et le chemin pour trouver sa place en collectivité. Soutenu par le Conseil général et la ville de Bagnoles-de-l'Orne, il sera diffusé sur TV5 Monde courant 2013. DVD en vente dès le 27 mai 2013 (prix : 10 €).



PROJET EXPERIMENTAL
POUR APPRENDRE AUTREMENT



Apprendre autrement

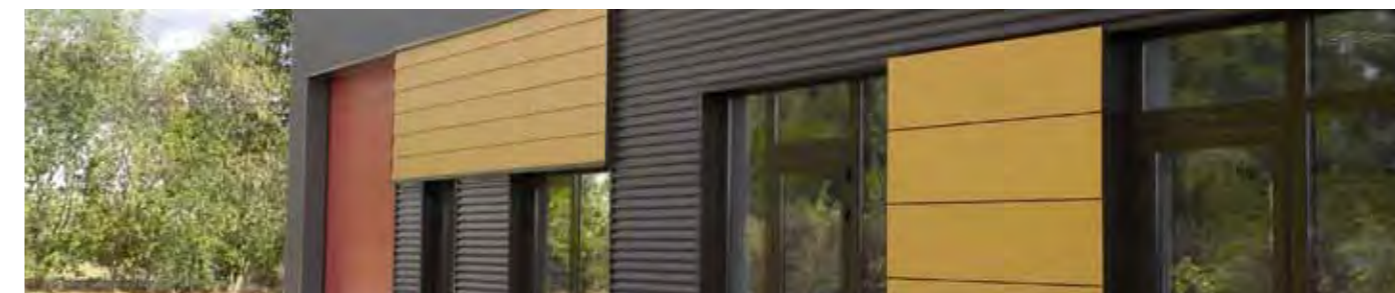
Trente élèves du collège André-Collet de Moulins-la-Marche ont créé un spectacle avec la Scène nationale 61, sur le thème de l'aiguille, symbole du patrimoine local (manufacture Bohin). Le projet leur a permis d'apprendre « autrement », à travers l'écriture, la création musicale, le jeu et la réalisation vidéo, en produisant une œuvre liée à leur territoire. Le spectacle sera donné le 4 juillet (salle des fêtes de Moulins-la-Marche). Renseignements et réservations au 02.33.29.16.96. ■

En vidéo sur <http://tavidado.orne.fr>

La presse au collège

Quatorze collèges ont participé à la 7^e édition du challenge Classes presse, organisé en partenariat avec l'Inspection académique, le centre de liaison de l'enseignement et des médias d'information, le Conseil général, Ouest-France et des hebdomadaires locaux. Cette année, les journalistes en herbe ont planché sur le thème du sport. L'occasion pour les élèves de découvrir l'écriture journalistique, le département et les acteurs locaux. Les meilleurs d'entre eux ont été reçus au service départemental d'incendie et de secours de l'Orne à Alençon le 24 mai dernier. ■

+ D'INFOS sur <http://tavidado.orne.fr>



www.entreprendredanslorne.com



Le site qui parle aux entreprises

Des informations sur l'environnement économique et les services, la mise en ligne d'offres de terrains et de bâtiments, la mise en relation entre gestionnaires ou propriétaires et futurs occupants... C'est ce que propose le site www.entreprendredanslorne.com. Les évolutions récentes de l'outil permettent de mieux promouvoir les disponibilités, y compris via les réseaux sociaux et d'accéder à une meilleure connaissance des demandes des entreprises. Pour mieux l'alimenter en informations, dès ce mois de juin, la signa-

ture d'une charte est proposée par le Département aux intercommunalités, pour rassembler leurs partenaires habituels autour de bonnes pratiques, jouer la transparence et mieux mutualiser les informations, tout en assurant la confidentialité et la maîtrise par chaque territoire de sa politique d'accueil d'entreprises. ■

+ D'INFOS sur www.entreprendredanslorne.com

Un centre pour enfants polyhandicapés



© Association Marie-Ange Mottier

L'institut d'éducation motrice « La Forêt » géré par l'association Marie-Ange Mottier, à Saint-André-de-Messei, a de nouveaux locaux depuis avril. Il peut recevoir 24 enfants et adolescents polyhandicapés.

Bourses scolaires : plus simple pour les familles

Afin de faciliter l'accès à l'éducation à tous les Ornais, le Conseil général de l'Orne accorde chaque année des bourses d'études aux collégiens et aux étudiants. Cette aide départementale est octroyée selon le niveau des revenus des parents et permet d'alléger les frais de scolarité. Pour bénéficier de ces bourses, les familles domiciliées dans l'Orne effectuaient jusqu'ici leur demande au printemps. Cette année, le Conseil général modifie le calendrier et les modalités d'attribution de cette aide en vue d'en simplifier les procédures pour les familles, grâce à la mise en place d'une logique de guiche unique. Les conseillers généraux se prononceront le 21 juin prochain. À l'issue de leur vote, les familles seront informées des formalités à accomplir auprès des mairies, des établissements scolaires ornais ou par le biais du site Internet du Conseil général www.orne.fr. ■

Le Tour de Normandie a sillonné l'Orne

La 33^e édition du Tour de Normandie cycliste, disputée en mars dernier sur les cinq départements normands, a traversé l'Orne à plusieurs reprises : Argentan, Bagnoles-de-l'Orne et Domfront. L'engouement populaire pour cette course soutenue par le Conseil général se confirme : devenue une épreuve internationale incontournable du début de saison, on y découvre les espoirs cyclistes de demain.



Lutter contre le frelon asiatique



© Jean-Havate / MNHN

Le frelon asiatique, classé danger sanitaire et espèce nuisible, doit être détruit. En 2012, une campagne de piégeage et d'information du Groupement de Défense Sanitaire du Cheptel Ornais (GDSCO) a permis de recenser et détruire trois nids et plusieurs dizaines de frelons. Le Département travaille en étroite collaboration avec ce groupement et la fédération départementale des groupements de défense contre les

organismes nuisibles pour préserver les élevages apicoles et repérer le frelon asiatique dans l'Orne. ■

+ D'INFOS au 02 33 80 38 38 GDSCO ou FDGDON : 02 33 26 58 33 et sur www.orne.fr



Papado®

En mai dernier, la Lunette de toilette « Papado® » recyclable éco conçue avec un ingénieur de l'ISPA (institut supérieur de plasturgie d'Alençon) et fabriquée dans l'Orne, a participé au concours Lepine* à la foire de Paris. Hygiénique, elle se détache facilement pour être nettoyée et s'adapte à tout WC.

* médaille d'argent au concours

+ D'INFOS sur www.papado.fr

Turpin à Alençon fête ses 100 ans

L'entreprise Turpin, spécialisée dans la bureautique fêtera ses 100 ans le 28 juin prochain. Sa particularité ? Être située au même endroit (à Alençon), dans la même famille et dans le même métier depuis 100 ans ! Adrien Turpin était au début du XX^e siècle le distributeur exclusif de la marque Underwood corporation, 1^{er} fabricant mondial de machines à écrire. Son petit-fils a, lui, en plus de la bureautique, développé une activité de commercialisation de caisses enregistreuses.

Nouvelle station d'épuration à Vimoutiers

Conforme aux objectifs environnementaux, adaptée aux besoins actuels, la nouvelle station d'épuration de Vimoutiers a été achevée en mars dernier. Coût des travaux : 1,7 M €. **Le Conseil général a participé à hauteur de 430 000 € avec l'Agence de l'eau.**



© Lydie Berger pour Ouest-France

Passer du fil de cuivre de notre ligne téléphonique au faisceau lumineux de la fibre optique qui multiplie la vitesse de transmission des données (débit) : le Conseil général dessine les contours d'un territoire numérique apportant de nouveaux services et de nouveaux usages aux habitants et aux professionnels. Un plan ambitieux est mis en œuvre.

L'Orne numérique en marche

La situation est contrastée sur le territoire ornaï : 54 % des foyers peuvent bénéficier d'un débit de 20 mégabits/seconde alors que 17% d'entre eux reçoivent Internet avec un débit inférieur à deux mégabits ou n'y ont pas accès du tout. Le plan numérique ornaï adopté par le Conseil général le 22 mars (actualisation du schéma directeur d'aménagement numérique) vise à rétablir l'équilibre entre les territoires et à apporter le meilleur service

numérique au plus grand nombre. « Ce plan s'organise autour de deux étapes majeures : une première étape (de 2014 à 2020) qui permet des améliorations immédiates et prépare la seconde, dont l'objectif sera d'apporter la fibre optique, via un réseau de collecte, à 75% du territoire, à partir de 2020. » explique Jérôme Nury, président de la commission de l'économie et de l'aménagement du territoire au Conseil général. ■

La première étape (2014 – 2020) s'organise selon 3 axes :

LA MONTÉE EN DÉBIT

95% des centraux téléphoniques sont dotés de la fibre optique par France Telecom. Ce qui n'est pas le cas des sous-répartiteurs. L'objectif du Conseil général est de faire passer du cuivre à la fibre optique 112 de ces équipements qui desservent de plusieurs dizaines à quelques centaines de lignes téléphoniques. Ce sont 30 000 habitants qui sont concernés par cette montée en débit. 50 sous-répartiteurs vont être traités en urgence. En quelques années, 95 à 96% des lignes téléphoniques seront éligibles à l'ADSL et l'amélioration du débit sera notable. Chaque territoire ornaï va en profiter. Depuis la fin 2012, les Ornaï ayant choisi de recevoir Internet par les antennes du réseau Wimax bénéficient également pour le même prix d'un débit amélioré (4 Mbt/s).

LES SITES PRIORITAIRES

Au nombre de 200, il s'agit des zones d'activités économiques et des grands sites hospitaliers, scolaires, publics... qui ont besoin d'un débit numérique important pour émettre et recevoir des données en grande quantité et de fichiers très lourds. Pour les entreprises, il en va de leur compétitivité. Pour les sites scolaires et publics, il s'agit d'élargir la performance du service public. Dans l'un et l'autre cas, c'est l'attractivité de l'Orne qui est en jeu. La première étape du plan numérique ornaï prévoit de raccorder au Très Haut Débit 40 sites publics sur un total de 115 identifiés, et 40 des 80 zones d'activités. À terme, l'objectif est de raccorder les 200 sites au réseau de collecte départemental.

LA FIBRE À L'HABITANT

FTTH (Fiber To The Home) ou la fibre optique jusqu'à la maison, c'est le Très Haut Débit. France Telecom s'est engagé à réaliser les infrastructures apportant la fibre optique aux habitants de l'agglomération d'Alençon et de la ville de Flers. Le Conseil général projette d'investir en partenariat avec les autres cofinanceurs (Europe, État, Région) pour que les territoires denses des communautés de communes d'Argentan et de L'Aigle soient également desservis en fibre. Ainsi, dès 2020, l'accès direct au Très Haut Débit, via la fibre optique, devrait être une réalité pour près de 40% des Ornaï. ■

Qui ? Où ? Quand ?

De nouvelles aides pour se connecter

Trop éloignés des centraux et sous-répartiteurs téléphoniques, certains Ornaï ne peuvent recevoir Internet et n'auront pas la fibre optique. Pour faciliter leur accès aux technologies alternatives (satellite, Wimax, boucle radio...), le Conseil général relance une nouvelle campagne d'aide à l'achat des équipements et aux frais d'installation.

+ D'INFOS sur www.orne.fr

Investissements

La phase un du plan numérique ornaï prévoit 17 M€ pour fibrer 112 sous-répartiteurs téléphoniques, 3 M€ pour raccorder les sites prioritaires à la fibre optique, 20 M€ pour desservir les territoires urbains d'Argentan et de L'Aigle. Avec les apports de la Région, de l'Europe, de l'État et des intercommunalités la charge directe du Département serait de l'ordre de 40%, soit un effort par an de 1 à 1,5 M€.



La première étape du plan numérique ornaï prévoit de raccorder au Très Haut Débit 40 sites publics et 40 zones d'activités.



© Wavebreakmedia/Micro

Les usages de la fibre optique

Du triple play à la santé

Un débit numérique de 4 voire huit mégabits/seconde suffit pour avoir accès, via les « box », aux offres triple play (téléphone, télévision, internet) pour utiliser les télé-services publics et pour acheter en ligne... Le THD apportera des capacités décuplées de téléchargement, d'échanges de fichiers, une qualité largement améliorée de son et d'image. Avec un débit montant aussi performant que le débit descendant, tous ces usages « domestiques » seront facilités, mais les méthodes de travail de nombreux métiers pourront aussi évoluer. La santé, avec la possibilité pour les praticiens de travailler sur des dossiers médicaux partagés, la domotique avec la surveillance à distance de votre maison, l'accès démultiplié aux savoirs et aux connaissances (formations et cours à distance), le

développement à grande échelle du télétravail, la visioconférence à la place des réunions chronophages...

50 fois la vitesse

Encore s'agit-il d'usages que l'on peut aisément concevoir à partir de nos modes de vie et de travail d'aujourd'hui. Demain, parce que le fil de verre coloré de la fibre optique multipliera par 10, 20, voire 50 la vitesse de transmission des données, le numérique permettra de fabriquer à proximité immédiate de l'utilisateur (avec des imprimantes 3D par exem-

En direct



ALAIN LAMBERT, président du Conseil général de l'Orne et Jérôme Nury, Président de la commission de l'économie et de l'aménagement du territoire au Conseil général.

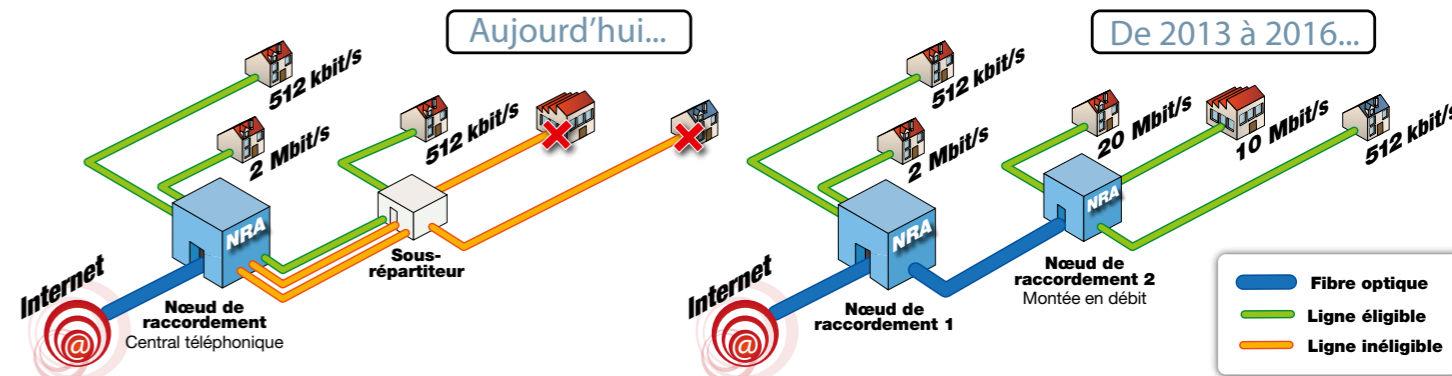
A l'occasion d'une réunion avec les référents numériques de l'Orne, Alain Lambert a insisté sur les enjeux du Plan numérique ornaï : « Pour l'avenir et l'attractivité de nos territoires, nous avons le devoir d'investir dans l'amélioration du débit numérique et l'évolution vers le Très Haut Débit. Pour cela, le Conseil général de l'Orne privilégie une approche réaliste et responsable selon les axes suivants : déploiement progressif, complémentarité avec l'action privée, utilisation maximale des infrastructures existantes, adaptation aux évolutions législatives et réglementaires, écoute des besoins. »

ple) des biens et des services commandés à distance. Les opérations chirurgicales pourront être pilotées en téléchirurgie, les industries pourtant lointaines produiront des pièces qui s'assembleront dans des ateliers ornaï... Plus les débits seront élevés, plus les usages se développeront ; plus ils seront développés, plus il faudra du débit. C'est la capacité pour l'Orne de participer à cette révolution technologique que prépare le plan numérique du Conseil général. ■

* (nuage en anglais)

+ D'INFOS sur le plan numérique ornaï : numerique.orne.fr

LA MONTÉE EN DÉBIT



Infographie aprium



Pièces jointes

Réseau de collecte

L'architecture d'Internet comporte trois niveaux : le transport, à l'échelle des continents et des pays, la collecte, à l'échelle des régions et des départements, la desserte, à l'échelle des villes et des quartiers. Le réseau de collecte que veut créer le Département relie les territoires intercommunaux ou communaux à un point du réseau de transport.

Équipement / abonnement

Le plan numérique ornaï est un plan de développement, d'amélioration des infrastructures, déployant le Très Haut Débit là où les opérateurs privés n'iront pas, faute de rentabilité. À chaque abonné potentiel, public ou privé, familial ou professionnel, de choisir ensuite son fournisseur d'accès à Internet et le niveau de service qui lui convient.

SERVICES

APA à domicile

L'APA (allocation personnalisée d'autonomie) finance les aides directes à la personne (aide au lever/coucher, habillage/déshabillage, toilette, prise des repas). Pour que ces aides prioritaires restent inchangées, il est instauré :

- un plafonnement à 11 h par mois de l'aide aux tâches domestiques : lavage du linge, de la vaisselle, ménage...
- une participation de 1,50 euros pour chaque heure d'aide à domicile, * financée par le Département. Dans un souci d'équité et afin de ne pas pénaliser les personnes les plus lourdement dépendantes, cette participation est plafonnée à 50 heures par mois.

* mesure transitoire non incluse dans le règlement de l'aide sociale en attendant une réforme nationale du financement de la dépendance.

Obligation alimentaire

L'obligation alimentaire, c'est l'obligation faite aux enfants (le principe de participation des petits-enfants est supprimé) des personnes âgées hébergées en établissement et bénéficiaires de l'aide sociale, de participer aux frais d'hébergement. La participation des enfants disposant de ressources mensuelles élevées est augmentée. Environ 1 050 personnes âgées bénéficient de l'aide sociale dans l'Orne. Par ailleurs, l'obligation alimentaire est supprimée pour les enfants de personnes handicapées hébergées à titre permanent dans des familles d'accueil. Favoriser cette forme d'accueil, véritable alternative à l'entrée en établissement spécialisé, est en effet une volonté du Conseil général.



Personnes âgées et personnes handicapées

Avec ce nouveau règlement, le Conseil général réaffirme sa solidarité envers les personnes handicapées et les personnes âgées.

Nouvelles règles pour la maîtrise de l'aide sociale

Pour concilier solidarité et responsabilité, le Conseil général vient de réformer le règlement de l'aide sociale aux personnes âgées et aux personnes handicapées. Explications.

Premier impératif de la réforme départementale : rendre lisible le règlement de l'aide sociale, complexe par nature. La nouvelle version répond au droit à la transparence et à l'information pour tous. Chacun peut prendre connaissance de ce

règlement sur www.orne.fr ou s'informer auprès d'un CLIC (centre local d'information et de coordination) et des services sociaux du Conseil général.

Être à la fois responsable et solidaire

Dans l'attente de la réforme de financement de la dépendance, le Conseil général doit maîtriser l'évolution des dépenses sociales pour anticiper des déséquilibres qui pénaliseraient sinon les bénéficiaires de ces prestations, à commencer par les plus fragiles. En 2013, le social et la santé représentent 56,7% du budget de fonctionnement du Conseil général. En 2012, la dépense totale pour l'APA a été de 33,7 millions d'euros, compensée seulement à hauteur de 11,3 millions d'euros par l'État. L'écart va continuer de s'accroître : on compte 4 300 bénéficiaires de l'APA à

domicile dans l'Orne et l'on sait, qu'entre 2008 et 2020, la tranche d'âge des plus de 85 ans devrait progresser de 57 %.

Cette réalité a conduit le Département à privilégier certaines aides données par l'État et à en plafonner d'autres, pour continuer à répondre au mieux aux besoins des personnes. Cette maîtrise sollicite aussi la responsabilisation des allocataires et de leurs familles. ■

+ D'INFOS au 02 33 81 60 00. Service Direction Dépendance Handicap au Conseil général

Accueil de jour

L'accueil de jour des personnes âgées atteintes d'une maladie type Alzheimer permet à la fois de les stimuler et de soulager l'aidant - souvent le conjoint - dont l'épuisement peut rendre le maintien à domicile impossible. Le Conseil général prendra désormais en charge une partie des frais d'hébergement en accueil de jour des malades bénéficiaires de l'APA. Cette nouvelle mesure, sous conditions de ressources, entrera en vigueur le 1^{er} janvier 2014.

En direct



Jean Pierre Blouet, Président de la commission des affaires sociales et de l'habitat au Conseil général.

« Pour continuer à répondre aux besoins des

personnes âgées et handicapées, nous devons anticiper l'évolution des aides sociales et maîtriser les dépenses publiques au regard de l'ensemble de nos contraintes budgétaires. C'est ce que traduit le nouveau règlement d'aide sociale qui veut aussi responsabiliser les familles en sollicitant leur participation financière lorsque c'est possible. »

SERVICES

L'Orne a été le premier département de Basse-Normandie à accorder à ses habitants une aide pour passer le Bafa et le brevet d'aptitude aux fonctions de directeur (BAFD).

Bafa mode d'emploi

La formation et la délivrance du brevet sont de la responsabilité de l'État :

+ D'INFOS au 02 33 32 42 51. Direction de la cohésion sociale et de la protection des populations.

Pour quoi faire ?

Le Bafa permet d'encadrer à titre professionnel des enfants et des adolescents. C'est souvent un « plus » apprécié pour certains diplômés : éducateurs, professeurs des écoles, infirmiers...

L'aide du Département

Passer le Bafa a un coût : de 800 à 1 200 €. L'aide du Conseil général cumulable avec celles du Conseil régional, de la Caf ou de la MSA, est de 100 € (280 € pour le BAFFD). Chaque année, 60 à 70 jeunes sollicitent et obtiennent cette aide.

+ D'INFOS au 02 33 81 60 00, poste 1722 Bureau sport et jeunesse du Conseil général.

D'autres aides pour la jeunesse

Le Conseil général accorde des aides aux associations de jeunesse (Ligue de l'enseignement, MRJC, BIJ, CRU...), aux chantiers de jeunes bénévoles, aux échanges européens (dont le service volontaire européen), aux activités de pleine nature... Il accorde des bourses allocations Vacances pour les familles aux revenus modestes, et sous conditions, des aides aux brevet professionnel jeunesse éducation populaire et sport (BPJEPS) à caractère sportif et au brevet d'État d'animateur technicien d'éducation populaire (BEATEP). Il existe également, sous conditions, une bourse aéronautique (brevet de base de pilote d'avion). Le Département soutient par ailleurs les projets individuels ou collectifs de jeunes.



Jeunes

Une aide pour devenir animateur

Le Département aide financièrement les jeunes Ornais pour le Bafa (Brevet d'aptitude aux fonctions d'animateur). Un coup de pouce pour devenir animateur comme Romain.

Romain Basbois (ci-dessus), 19 ans, originaire de Ronfeugeray, est animateur au centre de loisirs de La Ferrière-aux-Étangs : « Passer le Bafa correspondait pour moi à un vrai choix puisque je veux devenir éducateur spécialisé. Ce brevet permet aussi de travailler très tôt, même avant sa majorité. Être animateur en centre de loisirs, c'est un véritable temps de découverte sur les autres - à commencer par les enfants - et sur soi-même ». Le directeur du centre, Stéphane Noury, ajoute : « C'est même une petite école de la vie. Les jeunes animateurs se voient confier des responsabilités. »

+ d'infos sur <http://www.orne.fr/aides/aides-jeunesse>



© David Commercial

À pied, à vélo, à cheval (sur cette photo, avec « Trait Nature »)... Les occasions de sorties nature avec un guide seront encore nombreuses cet été dans l'Orne. Une façon pédagogique, chaleureuse et souvent très abordable, de découvrir le patrimoine naturel du département.



© David Commercial



© David Commercial

Cet été, suivez le guide !

• Pour se balader malin dans l'Orne, laissez-vous prendre par la main !

• Les sorties nature guidées sont nombreuses dans le département.

• Accessibles, familiales, elles risquent de vous étonner et de vous passionner.

Explorations de grottes, approche d'oiseaux, safari dans l'herbe, initiations astronomiques... Pas besoin de partir loin pour s'étonner. Dans l'Orne, cet été, les occasions sont multiples de le vérifier. La richesse du patrimoine naturel est un atout, avec ses curiosités géologiques, la variété de ses paysages, sa faune et sa flore souvent secrètes, parfois rares.

La découverte de ces trésors peut se faire en « formule accompagnée ». Car souvent, ces pépites ne se dévoilent que par l'entremise de passionnés, au sein d'un réseau associatif touffu et plutôt prompt à

partager auprès du grand public. Ils sont naturalistes, astronomes éclairés, historiens, éleveurs. Au fil de balades guidées, ils partagent leur savoir, nous racontent une histoire, nous ouvrent la route et les yeux. « Un peu partout dans l'Orne, et notamment l'été, on trouve un grand nombre de ce genre de sorties courtes. Elles durent une ou deux heures, dans un format familial, souvent accessible aux enfants, peu onéreux voire gratuit », explique Christophe de Balorre, vice-président du Conseil général et président du Comité départemental du tourisme de l'Orne.

Comment dénicher ces opportunités

de découverte à portée de chez soi ?

Premier réflexe : contacter l'office du tourisme ou le syndicat d'initiative du secteur qui vous intéresse, il aura toujours des idées à vous suggérer. D'autres grandes portes d'entrées s'imposent : les parcs naturels régionaux du Perche et Normandie-Maine, le Comité départemental du tourisme de l'Orne, sans oublier l'offre foisonnante de balades nature proposées sur une bonne partie des 40 sites classés Espaces Naturels Sensibles (ENS) dans l'Orne (lire en encadré). « Les ENS proposent une offre variée de sorties de plein air accompagnées, pédagogiques, adaptées à tous les publics. »

Des « greeters », ambassadeurs de l'Orne ?

Des habitants passionnés par leur territoire et qui, bénévolement, les font découvrir aux touristes. C'est le principe des « greeters » (« hôtes » en anglais). Le CDT étudie actuellement la création d'un réseau pour octobre, dans l'Orne, avec les offices du tourisme. « Les Greeters ne sont pas des guides et ne devront pas faire concurrence à des professionnels, insiste Christophe de Balorre, vice-président et président du CDT de l'Orne. Ces habitants passionnés emmèneront en balade leurs visiteurs, suite à une mise en relation assurée par les offices de tourisme. Ils parleront de leur passion, de leur vie quotidienne, de leur terroir ou de leur quartier. C'est l'échange qui est important... » Un courrier d'appel aux candidatures a été envoyé en mai aux offices de tourisme ainsi qu'aux propriétaires de gîtes et chambres d'hôtes.

Visites en roues libres

À vélo, un bon itinéraire peut être le meilleur des guides. Pour aborder l'Orne sous un autre angle, la Véloscénie, nouveau parcours vélo de Paris au Mont-Saint-Michel, traverse l'Orne sur 140 km, dont 75 km sur voies vertes : idéal pour une balade sécurisée en famille. Plus largement, avec 41 circuits de 17 à 70 km, l'Orne est parfaite pour la découverte à vélo.

+ D'INFOS sur 02 33 28 88 71
Brochure gratuite sur demande

Téléchargeable sur www.ornetourisme.com >
Infos + > Nos brochures www.veloscenie.com

Les ENS de l'Orne sont un terrain d'exploration inépuisable. On peut y apprendre à regarder un ciel étoilé, découvrir les plantes sauvages comestibles, sympathiser avec les insectes auxiliaires du jardin... Au total, sur les 2 000 hectares d'ENS de l'Orne, 227 rendez-vous sont ainsi programmés cette année d'avril à décembre et détaillés dans la brochure 2013 (lire ci-contre). À côté de cette offre à tester au plus vite, d'autres initiatives foisonnent çà et là. Comme celle du Conservatoire des espaces naturels de Basse-Normandie avec ses sorties « sciences participatives », pour concilier balade et suivi écologique de plantes et animaux. Six sorties de ce genre sont prévues dans l'Orne de juin à septembre, comme le comptage des nids du papillon Damiers, de la Succise au coteau de la Butte (Courménéil), l'inventaire de libellules sur la butte des Rocs (Igé) ou le suivi des amphibiens des mares de la lande des prés Jean (La Bellière)... ■

ENS, espaces de découvertes

- **2000 hectares** : c'est la surface constituée par les 40 sites classés espaces naturels sensibles dans l'Orne sous la responsabilité du Conseil général. Tous font l'objet d'une gestion écologique et d'un aménagement pour les ouvrir au public.
- **28 ENS accessibles en visite libre ou guidée.** Plus de 80 000 personnes les fréquentent chaque année. Parmi les nouveaux sites classés : la Fosse Arthour, les coteaux historiques de la Bataille de Normandie, les méandres de l'Orne, ou encore, la lande du Terre Bizet, la motte de Sainte-Eugénie...
- **227 balades guidées** sont proposées d'avril à décembre 2013 sur les sites ENS. Souvent gratuites, elles sont regroupées dans une brochure (lire en encadré) et classées en 6 catégories généralistes : faune, flore, géologie, histoires – contes et légendes – astronomie, spectacles...

En direct



JACKIE LEGAULT, président de la Commission de l'agriculture et du développement durable au Conseil général.

« La découverte au coin de nos chemins »

« Se laisser guider pour mieux apprécier la nature ornaise ! L'Orne est un florilège de paysages vibrants, somptueux, parfois singuliers, souvent étonnants. Ils abritent une faune, une flore et un patrimoine insoupçonnés, des légendes, des savoir-faire, des faits d'histoire... Pour accéder à ces secrets, on peut se laisser prendre par la main. C'est ce que propose par exemple le copieux programme des balades nature dans les espaces naturels sensibles de l'Orne. Plus de 200 sorties guidées où chaque génération trouvera son bonheur dans une offre accessible, souvent gratuite, qui prouve que la découverte est au coin de nos chemins. »



La présentation complète des sites ENS de l'Orne et le programme des 227 balades nature organisées sur ces ENS d'avril à décembre sont disponibles en téléchargement :

+ D'INFOS sur www.orne.fr
rubrique « environnement », sous-rubrique « espaces naturels sensibles ».





En cohorte sur le champ de bataille

« Ici, le 19 août, les Canadiens sont bloqués par l'ennemi. Pendant trois jours, ils repoussent les attaques massives des Allemands qui cherchent à sortir de la poche ». Ici, c'est Saint-Lambert-sur-Dives, dans la vallée qui se déroule au pied du mémorial de Mont-Ormel. En prolongement de la visite du musée consacrée à la bataille de la « poche de Falaise » (août 1944), son directeur, Stéphane Jonot, guide les visiteurs sur le théâtre des opérations. Trois circuits sont organisés sur les traces des Canadiens (6 juillet), des Polonais (10 août) et des Allemands (7 septembre). Chacun prend son véhicule et suit le guide pour un périple de trois ou quatre heures avec étapes commentées. ■

+ D'INFOS au 02 33 67 38 61.
Mémorial de Montormel ou sur www.memorial-montormel.org

Visites guidées les 6 juillet, 10 août et 7 septembre. Départ à 14h30 du Mémorial. Gratuit sur réservation guidées.

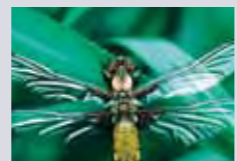


À la chasse aux papillons

À la belle saison, partez « vers les frais bocages à la chasse aux papillons », comme chante Brassens. Munis de filets, de loupes et autre matériel de capture, participez à une chasse inoffensive pour ces délicats insectes. « Vous apprendrez à reconnaître les espèces et vous repartirez avec plein de conseils pour les protéger et les accueillir chez vous ! », promettent François Radigue et Christophe Lutrand, guides bénévoles de l'Association Faune et Flore de l'Orne (AFFO). La sortie, de trois heures environ, se déroule sur les coteaux ensoleillés du Perche, où pousse une flore aux accents du Sud. L'été, le subtil mélange des fragrances affole les papillons et autres insectes ailés : criquets, grillons, sauterelles, libellules et mantes religieuses. ■

+ D'INFOS au 02 33 81 13 33.
Parc Naturel Normandie-Maine ou par mail à sortie.nature@parc-normandie-maine.fr

Chasse aux papillons de nuit, 17 août, départ à 19h30 de l'étang du parc à Préaux-du-Perche. Gratuit. Chasse aux papillons spéciale famille sur le coteau de la Bandonnière, 24 juillet et 7 août, départ à 15h de la mairie de Longny-au-Perche. 2,50 € (gratuit moins de 12 ans).



À cheval sur la culture

Alliez sport, culture et nature et partez en balade équestre avec le haras des Bruyères. L'établissement propose six parcours à travers le département. Les cavaliers les plus expérimentés participeront à des randonnées de trois jours au cœur du Perche, où se raconte l'histoire de l'abbaye de la Trappe et de l'émigration canadienne. Les plus sportifs se laisseront séduire par la perspective de monter, en binôme, à l'arrière d'un sulky conduit par des chevaux de courses. Pour les débutants, deux heures à cheval permettent de découvrir les légendes de Saint-Evroult-Notre-Dame-du-Bois et sa forêt. ■



+ D'INFOS au 02 33 24 00 99.
Haras des Bruyères
ou sur www.harasdesbruyeres.fr

Balades dans l'Orne d'une heure à quatre jours et de 20 € (à 400 €).

D'autres bons plans

Récif en vue.

Plongez dans l'histoire géologique du Vaudobin et remontez au temps des montagnes englouties et des mers tropicales.

15h, au hameau du Roc à Guéprei le 8 septembre (chaussures de marche). 2,50 € (gratuit - de 12 ans).

+ D'INFOS au 02 33 62 34 65

Rando nature.

Randonnées guidées dans la sauvage vallée de la Commeauche (Perche).

les 25 juillet et 8 août, 14h30, église de Malétable. 2,50 € (gratuit moins de 12 ans).

+ D'INFOS au 02 33 26 26 62

Roi Arthur.

Lieu de promenade de légendes, la Fosse Arthur en visites guidées

les 27 juillet, 21 août et 14 septembre. Gratuit.

+ D'INFOS au 02 33 59 19 74.

Week-ends à cheval.

Des week-ends à cheval avec hébergement, restauration et 2h d'équitation par jour.

+ D'INFOS au 02 33 27 74 67 ou

06 88 08 94 47, et par mail à ajcbesnard@wanadoo.fr

Ferme équestre des Tertres, (la Chapelle-près-Sées)

Percherons paisibles.

Perch'Orizon propose des balades accompagnées dans le Perche, à dos de Percherons, ou en attelage.

+ D'INFOS au 06 82 41 42 88 ou par mail à lemaitrelaurence@wanadoo.fr

Voltinge en eaux troubles.

Découvrez les libellules et demoiselles, au marais du Grand Hazé. Balade « spéciale libellule » le 8 juillet, 15h, espace culturel du Houlmé à Briouze. 2,50 € (gratuit moins de 12 ans).

+ D'INFOS au 02 33 62 34 65

Une maison d'enfer.

La maison du Fer raconte ce minerai et propose la visite guidée des forges et mines du bocage.

À Dompierre, de mai à septembre, les lundis, mercredis, jeudis, vendredis et dimanches. Gratuit.

+ D'INFOS au 02 33 38 03 25 ou sur www.lesavoiretlefer.fr



Un œil sur les étoiles

De Cassiopée à Mars, partez à la conquête des étoiles, avec Mickaël Leblanc, responsable de Perche astronomie. L'association et le Parc naturel régional du Perche proposent aux jeunes d'apprendre à observer le ciel. Comment regarder avec des jumelles, distinguer des nébuleuses, trouver le Nord ? « Les stagiaires décrocheront, non pas leur première étoile, mais leur petite ourse », explique Mickaël Leblanc. Au préalable, chacun pourra observer la Voie lactée au cours de deux soirées gratuites à l'observatoire de Bellou-le-Trichard. Enfin, le 19 juillet, plus de 5 000 personnes ont rendez-vous pour la Fête du ciel dans le canton de l'Aigle, autour d'une grande exposition et d'une balade sous les étoiles. ■

+ D'INFOS au 02 33 25 55 10.
Perche Astronomie ou sur www.percheastronomie.fr

Stage « Petite ourse », 12 et 13 août, maison du Parc du Perche (16 €). Initiation enfants dès 8 ans, 13 août (4 €). Inscriptions au 02 33 25 70 10. Soirées d'observation gratuites le 27 juillet et le 10 août (Nuit des étoiles).



© David Commerchal

Sur un tableau impressionniste

Sur ce site quasi montagnard du bocage domfrontais, la lande du Tertre Bizet déroule son tapis rose, depuis la crête jusqu'au ruisseau en contrebas. « Avec la floraison de la bruyère, c'est un véritable tableau impressionniste en été », s'enthousiasme Julien Crocis, guide du parc naturel régional Normandie-Maine. Considérée comme l'une des dernières et plus vastes landes tourbeuses de l'ouest, elle recèle quantité de plantes et d'insectes très particuliers, dont vous découvrirez les secrets au cours de la balade. ■

+ D'INFOS au 02 33 26 26 62.
(AFFO) ou sur www.affo-nature.org

Balade guidée les 18 juillet et 8 août.

Rendez-vous à 15h devant l'église de Lonlay-l'Abbaye. 2,50 € (gratuit moins de 12 ans). Réservation conseillée. Site accessible uniquement lors des visites guidées.



© DR

Liens utiles

www.ornetourisme.com

Une mine d'idées pour occuper son été ornaï : agenda des manifestations, des stages et des cours, et une rubrique « à voir à faire » très complète...

www.orne.fr

Le site web du Conseil général présente les espaces naturels sensibles de l'Orne et les sorties nature programmées sur ses 40 sites (rubrique « Environnement », sous-rubrique « Espaces naturels sensibles »)

www.parc-naturel-normandie-maine.fr

Visites guidées spécialisées (environnement, patrimoine historique, traditions et savoir-faire...) et animations toute l'année pour les groupes et les particuliers.

www.parc-naturel-perche.fr

Escapades percheronnes, idées randos, hébergements insolites, agenda complet des animations et sorties...

www.cpie61.fr

70 animations nature grand public en 2013, en partenariat notamment avec le Conseil général de l'Orne (rubrique « calendrier des sorties 2013 »).

www.affo-nature.org

Reptiles, géologie, insectes, orchidées... Une vingtaine de sorties nature par an dans l'Orne (rubrique « natural-thèque », puis « sorties nature »).

www.gonm.org

Des centaines d'animations consacrées aux oiseaux, sur une quarantaine de sites normands. Calendrier sur le site, rubrique « diffusion et initiation ».

www.cfen-bassenormandie.org

Le conservatoire des espaces naturels propose des sorties nature où le public participe au suivi écologique.

www.ecomuseeduperche.com

À Saint-Cyr-la-Rosière, des animations, des stages courts tous publics, des visites insolites... (rubrique « animations »).

Appétit d'escargot.

Deux fermes d'élevage à visiter :
• L'escargotière (Chaumont), de mai à septembre, sur réservation 3,10 €.

+ D'INFOS au 02 33 35 54 98 ou sur www.lesescargotieres61.com

• Les Escargots du Perche (Préaux-du-Perche), du 15 avril au

15 octobre (sur RV).

Visite nocturne le mercredi en juillet et août à 21h. 3,5 € par adulte et 2,5 € par enfant.

+ D'INFOS au www.escargots-du-perche.com

+ D'INFOS au 02 33 30 64 64 ou sur

www.biscuiterie-abbaye.com

Naissance d'un biscuit.

Visites guidées gratuites de la biscuiterie de l'abbaye (Lonlay-l'Abbaye), tous les jours (réservation).

+ D'INFOS au 02 33 30 64 64 ou sur www.biscuiterie-abbaye.com



Safari dans la prairie.

À la découverte du peuple de l'herbe dans les gorges de la Rouvre, le 7 août à 15h, parking maison de la Rivière et du Paysage.

À partir de 4 ans. 2,5 € (gratuit - de 12 ans). Durée : 2h30.

+ D'INFOS au 02 33 62 34 65 ou sur www.cpie61.fr

Agilité percheronne.

Quand le cheval de trait se lâche. Spectacle équestre à la ferme de la Michaudière (Juvigny-sous-Andaine), du 14 juillet au 31 août les mercredis, jeudis, samedis

et dimanches, à 15h30. 4,5 € / 11 € (gratuit pour les - de 5 ans).

+ D'INFOS au 02 33 38 27 78 ou sur www.chevaldetroit.com



Martin-Pierre Rapeaud, PDG de Manuplast (à gauche) : « nous instaurons une gestion des ressources humaines du XXI^e siècle. »



Manuplast fabrique des pièces plastiques pour l'automobile ou l'industrie nucléaire, des sièges pour Roland-Garros, des balises de signalisation... 15% de sa production part à l'export.



Du plastique pour le nucléaire ou Roland-Garros

À Fimbrune, dans un vallon près de La Ferté-Macé, Manuplast (82 salariés, 7,6 M€ de CA) fabrique des pièces plastiques, dans d'anciennes filatures : cuves pour l'automobile ou l'industrie nucléaire, sièges pour Roland-Garros, balises de signalisation. 15% de sa production part à l'export (Europe, USA, Mexique). L'entreprise a son bureau d'études sur le site. Certifiée ISO 9001 et ISO TS 16949 (automobile), Manuplast appartient à la communauté OSEO excellence qui réunit les 2 000 entreprises françaises les plus innovantes. Créée par Michel Rapeaud en 1957, elle est dirigée par Martin-Pierre Rapeaud (PDG, directeur industriel), et son épouse Cécile (responsable des ressources humaines).

Manuplast expérimente le « Lean management »

Faire de tout salarié un acteur impliqué et épanoui dans l'amélioration continue de l'entreprise. C'est l'objectif de Manuplast, plasturgiste de La Ferté-Macé, à travers sa « démarche de participation active ». La vie est trop courte pour travailler triste. En plein débat sur la réindustrialisation de notre pays, focus sur une entreprise qui n'a jamais cessé de produire « made in France ».

Photos : David Commenchal

Matières premières achetées au bon moment, stocks limités, réduction des déplacements, des gestes et des temps morts, amélioration de la qualité des pièces, du service client...

Le « Lean » peut être présenté comme un ensemble de méthodes permettant à une entreprise de produire en générant le moins de pertes possibles. D'où ce mot, « Lean », (mince en anglais) qui traduit la volonté de

réduire le « gras » pour ne garder que le « muscle » de la production.

Il ne s'agit pas d'une méthode purement « productiviste ». Manuplast a choisi le « Lean management » parce qu'il privilégie le facteur humain et vise à former, à convaincre et à mobiliser l'ensemble du personnel autour d'une philosophie, d'une éthique de travail partagée et d'une recherche des meilleures pratiques du moment.

Pour Martin-Pierre Rapeaud, c'est un choix de conviction : « *Le développement, la qualité, la performance sont depuis toujours dans la culture de Manuplast, comme la place accordée à l'homme, au travers de la formation. Mais depuis dix ans, les évolutions sont considérables dans la sécurité, l'ergonomie des postes de travail, la prise en compte du développement durable... Je m'inspire des méthodes Lean depuis plusieurs années. Avec cette démarche, nous structurons et formalisons ce qui est déjà en œuvre et nous instaurons une gestion des ressources humaines du XXI^e siècle.* »

Le responsable de production, Baptiste Ripoche, a reçu une formation de Lean manager et encadre, avec Johann Prieux, responsable qualité et développement durable, la mise en

œuvre du Lean management dans l'entreprise : « *Impliquer tout le monde, et pas seulement l'encadrement, c'est évidemment plus long, mais il faut une dynamique collective. Un opérateur sera d'autant plus persuadé de la pertinence d'une innovation que son savoir-faire y aura contribué. Nous partons des difficultés rencontrées ou des problématiques soulevées pour trouver des solutions partagées.* » Johann Prieux souligne : « *Le frein, cela peut être « je n'ai pas le temps » ou « ce n'est pas mon boulot ». Nous sommes là pour faire comprendre que cela peut s'organiser, que l'on peut planifier une heure pour travailler ensemble à résoudre un problème, que beaucoup d'améliorations sont possibles, pour le bien-être des salariés, pour leurs conditions de travail et évidemment pour l'entreprise.* »

L'ensemble du personnel, après l'encadrement et la maîtrise, a suivi des sessions de formation d'une semaine en continu, organisées dans l'entreprise. On imagine que tout le monde n'est pas spontanément convaincu, l'objectif est de mobiliser progressivement en s'appuyant sur les actions d'amélioration obtenues par les groupes de travail pluridisciplinaires. Les résultats attendus seront mesurables à terme : niveau de qualification, capacité d'adaptation, polyvalence, polycompétences, compréhension des enjeux, solidarité dans les équipes... Passer de la performance à l'excellence, travailler à la pérennité d'une entreprise. ■

+ D'INFOS sur www.manuplast.fr

Partenaires

Pour le programme, l'entreprise a mobilisé 215 000 € et reçu une aide de l'Europe et de la Région, compétente en matière de formation. Pour les formations, l'entreprise s'est appuyée sur des intervenants externes : Auteo, l'Institut Lean France et Sens & Co et LEA France. Manuplast fait partie du club Lean, piloté par l'Association régionale de l'industrie automobile Basse-Normandie, qui réunit des entreprises de toutes tailles : « *Ce n'est pas parce que nous sommes une petite entreprise que nous n'avons pas droit à ce type de progrès.* » Manuplast a reçu le prix Pégase de la formation (Medef de Basse-Normandie).

Communiquer

Pourquoi communiquer hors de l'entreprise sur une démarche de management interne ? D'abord pour valoriser l'entreprise et son personnel : « *être fier de son travail est d'autant plus important quand l'entreprise est elle-même reconnue* », souligne MP Rapeaud. Et aussi pour faire école : « *Ce type de démarche est encore peu répandu dans l'industrie. Si nous parvenons ici, en Basse-Normandie, dans l'Orne, à intéresser des chefs d'entreprise, nous aiderons à dynamiser nos bassins d'emploi. Nous sommes prêts à partager notre démarche avec les entreprises qui souhaitent mettre leur personnel dans une dynamique porteuse d'énergie.* »



En France, 75 % des 13-17 ans ont aujourd'hui un compte sur le réseau social, sans compter ceux qui ont aussi un profil Google +, Skyblog ou même Youtube...

Réseaux sociaux : prudence sur la toile

Si Facebook et autres Twitter sont de formidables outils de communication, mieux vaut savoir en maîtriser les règles pour en éviter les pièges. Dans l'Orne, le Bureau Information Jeunesse (BIJ) sensibilise et forme les jeunes à leur bonne utilisation, grâce à son jeu « @h...Social ! ».

« **Q**ui parmi vous a un profil Facebook ? » Dans la classe de 4^e du collège du Mêle-sur-Sarthe où le Bureau Information Jeunesse (BIJ) de l'Orne intervient ce jour-là, seulement deux élèves s'abstiennent de lever la main à la question de l'animateur. Rien d'étonnant. 75 % des 13-17 ans ont un compte sur le réseau social*. C'est sans compter ceux qui ont aussi un profil Google +, Skyblog ou même Youtube...

De formidables outils de communication, à condition de savoir les utiliser et d'avoir conscience des risques qu'ils peuvent aussi présenter :

se faire usurper son identité, y passer trop de temps, faire une mauvaise rencontre, être l'objet de harcèlement... « Avec les réseaux sociaux, les relations des ados ne s'arrêtent plus aux portes de l'établissement », constate Romain Dubreuil, directeur du BIJ.

Sollicitée par des chefs d'établissement, l'association s'est saisie de la question dès 2010. Elle a conçu, avec l'aide d'un psychologue et d'un cybergendarme, un jeu de plateau destiné à permettre aux ados d'appréhender les règles de base de ces nouveaux médias.



Des règles de bonne conduite s'imposent sur les réseaux : ne pas dire ce qu'on n'aurait pas crié sur les toits, ne pas se cacher derrière son écran pour écrire ce qu'on n'aurait pas osé dire en face etc.



@social : un jeu pour ne pas le devenir !



« L'idée d'@social est de faire parler les jeunes de leurs pratiques sur les réseaux sociaux et de les mettre en garde », explique Alain Lenormand, président du BIJ de l'Orne. « Les réseaux sociaux sont de formidables outils, mais il faut apprendre à les utiliser, comme une voiture qu'il faut apprendre à conduire. » Une nouvelle version du jeu @h...Social !, créé par le BIJ en 2010, vient de sortir, en mai 2013. Edité à 800 exemplaires, il a de nouveau reçu le soutien du Conseil général, qui va équiper, à la rentrée prochaine, les collèges ornaïens de cet outil de prévention. Le grand public peut aussi l'acheter : il coûte 60 €.

@h...Social ! « Pour gagner la partie, il faut obtenir le plus de points de popularité et avoir réussi à préserver ses points de prudence, explique Romain Dubreuil. C'est tout l'enjeu de ces réseaux : trouver le juste équilibre entre sécurité et exposition ». Un outil ludique que le BIJ utilise pour inciter les jeunes Ornaïens, en particulier les collégiens, à mieux protéger leur vie privée sur les réseaux sociaux. « Nous les alertons par exemple sur le fait qu'aujourd'hui, beaucoup de recruteurs commencent par faire une recherche Web sur les candidats. Des photos, une appar-

tenance à certains groupes, peuvent leur porter préjudice, même des années après ». L'an passé, le BIJ a ainsi sensibilisé 1 700 jeunes aux risques liés aux réseaux sociaux. Des interventions en milieu scolaire qui sont aussi l'occasion de rappeler les règles de bonne conduite sur Internet ou « Nétiquette » : ne pas dire sur son profil ce qu'on aurait pas crié sur les toits, ne pas se cacher derrière son écran pour tenir des propos que l'on n'aurait pas tenus en face à face, respecter les lois en vigueur : droit à l'image, vie privée, etc.

Les parents peuvent aussi accompagner leurs enfants et ados dans leurs pratiques des réseaux sociaux. « Être ami avec eux sur Facebook peut par exemple être un bon compromis, conseille le directeur du BIJ. Cela permet de garder un œil sur leurs publications, sans leur interdire totalement d'y être présent ». Et pour les parents qui ne maîtrisent pas, le BIJ propose aussi de les initier. L'association interviendra bientôt dans un collège d'Argentan auprès des parents d'élèves, à leur demande. ■

* Baromètre 2011 « Enfants et Internet », réalisé par Calysto avec La Voix de l'Enfant.

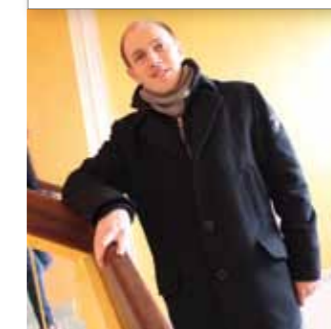


À travers ses interventions en milieu scolaire, le Bureau Information Jeunesse (BIJ) a sensibilisé l'an passé 1700 jeunes aux risques liés aux réseaux sociaux.

Ados et réseaux sociaux

- **Seulement trois enfants sur 10** discutent de ce qu'ils font sur Internet avec leurs parents.
- **92 % des 15-17 ans**, 80 % des 13-15 ans et 64 % des 11-13 ans ont un profil Facebook.
- **55 % des 11-13 ans publient des photos** et des vidéos personnelles sur Facebook.
- **Plus de deux heures par jour** c'est le temps qu'un collégien sur quatre reconnaît passer chaque jour sur les réseaux sociaux.
- **13 ans** : c'est l'âge minimum requis pour s'inscrire sur Facebook.

Chiffres du baromètre 2011 « Enfants et Internet », réalisé par Calysto avec La Voix de l'Enfant.



Romain Dubreuil, directeur du BIJ de l'Orne : « trouver le juste équilibre entre sécurité et exposition ».

LE BIJ

Le Bureau Informations Jeunesse de l'Orne est **une association départementale, financée par le Conseil général, la Région Basse-Normandie, la Communauté Urbaine d'Alençon et la Caf**. La structure a pour mission de répondre aux questions et aux sollicitations des 15-30 ans dans tous les domaines : orientation et formation, emploi, santé, loisirs, mobilité européenne et internationale, etc.

+ D'INFOS au 02 33 80 48 90
Bureau Information Jeunesse de l'Orne
4-6 place Poulet Malassis
61 000 Alençon

+ D'INFOS sur
www.bijbus.com
et sur Facebook :
www.facebook.com/BIJ.Orne

Nouveauté de l'année : à Bagnoles-de-l'Orne, Camembert, Gacé et Alençon, la Chambre d'Agriculture lance les « marchés de producteurs de pays » (lire page suivante), engagés dans le respect d'une charte des bonnes pratiques.

La marque Orne Terroirs est née il y a 17 ans, à l'initiative de la Chambre d'agriculture et du Conseil général de l'Orne.

Elle totalise quelque 200 références depuis sa création.




Un tremplin pour la Briodine

Sylvie et Laurent Bouvet, charcutiers-traiteurs, et Léa et Julien Barbier, boulangers-pâtisseries, à Boucé : « Depuis un an que nous adhérons à Orne Terroirs, les ventes de notre brioche feuilletée au boudin progressent. C'est un produit simple mais très original que nous avons pu faire connaître au salon de l'Agriculture à Paris, mais aussi sur de nombreux marchés de l'Orne. Les gens parcourent aujourd'hui jusqu'à 40 km pour venir nous en acheter en boutique. Orne Terroirs a vraiment permis de valoriser nos savoir-faire ».



Le guide de tous les produits Orne Terroirs

+ D'INFOS sur www.orne-terroirs.fr

Régals et surprises du terroir

Le 18^e guide d'Orne Terroirs paraît ce mois-ci. La marque, portée par Synagro, le comité agroalimentaire de l'Orne, référence plus de 200 produits locaux de qualité. Si les classiques – crème, cidres, volailles... – tiennent le haut du pavé, des producteurs n'hésitent pas à innover. Bon appétit !

C'est l'une des plus anciennes et importantes marques, en France, qui garantit l'authenticité et la qualité des produits de son terroir. Orne Terroirs a été créée, il y a 17 ans, à l'initiative de la Chambre d'agriculture et du Conseil général. Son objectif : valoriser, promouvoir et soutenir les produits agroalimentaires et artisanaux locaux.

La plupart des produits Orne Terroirs, est commercialisée en vente directe, chez le producteur (ici la cidrerie traditionnelle du Perche, au Theil-sur-Huisne), mais aussi dans la grande distribution, les épiceries fines ou sur les marchés.

Chaque année, un jury de dégustateurs passe au crible les produits « candidats », sous l'égide d'un spécialiste du goût, Maurice Chassin et suivant une charte aux critères très précis. En février dernier, 37 Ornaïens de profils variés, ont testé au total 135 saveurs, dont 12 nouvelles. Puis, en mai, une centaine de produits cidricoles.

Au total, quelque 200 références auront passé l'examen avec succès : viandes, produits laitiers, fromages, soupes, biscuits, boissons, provenant de 87 producteurs ou artisans ornaïens, au total.

Parmi les tendances ces dernières années : de nouveaux apéritifs comme le Poirissimo, le Pom'Cherry, la Bagnolaise... « Les producteurs sont bien conscients aujourd'hui de la nécessité d'innover, non seulement pour répondre aux attentes et besoins des consommateurs, mais également pour optimiser leur production », observe Paul Rose, chargé de mission Orne Terroirs au sein de Synagro. Pour faire face à des marchés saturés, dans le domaine des produits laitiers par exemple, des producteurs se lancent dans la fabrication de yaourts aromatisés. « Cela nécessite des investissements parfois lourds, mais ce type de produits offre une valeur ajoutée à la production », explique Paul Rose. Un fromage frais aux herbes a aussi été labellisé cette année. « Ce sont des produits de consommation courante, mais à la fois innovants et de grande qualité », poursuit-il.

Un soutien aux circuits courts.

Chaque année, l'ensemble des produits labellisés sont recensés dans le guide Orne Terroirs, diffusé à 35 000 exemplaires, dans les offices de tourisme notamment. « Nous les valorisons également sur notre site Internet et sur le réseau social Facebook », précise Paul Rose.

La plupart de ces produits sont commercialisés en vente directe, chez le producteur, mais aussi dans la grande distribution ou les épiceries fines, ainsi que sur les marchés. Cette année, un partenariat a été conclu avec une dizaine de boutiques proposant des produits du terroir qui, dès juin, distribueront également la gamme Orne Terroirs. Les producteurs et artisans sont de plus encouragés au e-commerce via un logiciel spécifique développé par les Chambres d'agriculture.

« Nous comptons treize restaurants partenaires dans le département, qui s'engagent à cuisiner des produits Orne Terroirs », ajoute Paul Rose. Des actions de sensibilisation auprès de la restauration collective sont menées.

Pour accompagner encore un peu plus les producteurs et artisans locaux dans la promotion et le développement de leur activité, la Chambre d'agriculture de l'Orne expérimente cette année les « marchés de producteurs de pays » (lire ci-contre). Elle peut soutenir de nouvelles initiatives, comme la création d'un commerce regroupant plusieurs producteurs par exemple. La perche est lancée... ■



Un marché le 29 juin à l'hôtel du Département

La Chambre d'agriculture de l'Orne expérimente cette année les « marchés de producteurs de pays » dans plusieurs villes du département : à Bagnoles-de-l'Orne, Camembert, Gacé et Alençon. Ces marchés réunissent exclusivement des producteurs locaux, tous engagés au respect d'une charte des bonnes pratiques, garantissant la qualité de leurs produits.

Le Conseil général accueillera ainsi le 29 juin de 16h à 20h30, à l'hôtel du Département, un bon nombre de producteurs sélectionnés par Synagro, comité agroalimentaire de l'Orne. Des producteurs d'alcools (à base de pommes, de poires), de viandes ou encore de fromages seront présents. Le public aura la possibilité de se restaurer sur place en mangeant des produits ornaïens. Les visiteurs pourront flâner jusque sur la pelouse au cœur du quartier Lyautéy, où se dérouleront parallèlement les concerts du festival départemental Orne en Chœurs.



Archives © David Commercial



Le 50 rue Saint-Blaise, à Alençon, où est née Thérèse le 2 janvier 1873.



Une sainte dans la maison



Une famille alençonnaise de la fin du XIX^e siècle, une famille comme une autre ? Pas tout à fait. Louis et Zélie Martin, appelés « les saints du quotidien » vivaient au 50 rue Saint-Blaise à Alençon, où est née Thérèse. Un lieu à découvrir.

Le saviez-vous ? La chanteuse Natasha St-Pier a sorti en avril le CD « Thérèse - Vivre d'amour » où elle chante (musiques de Grégoire) les textes et poèmes de sainte Thérèse de Lisieux et... d'Alençon.

Dans l'histoire de Thérèse, de sa courte existence terrestre à son éternité spirituelle, tout est d'une étonnante modernité, édifiant pour le croyant, émouvant pour le profane.

Autour de la chambre natale de Thérèse, la maison restitue l'atmosphère d'une vie familiale, pieuse et laborieuse. La visite commence par l'espace scénographique où sont exposés de nombreux objets ayant appartenu à la famille.



La vie des saints a toujours quelque chose d'irréel. Pour les Ormais, c'est différent puisque, rue Saint-Blaise à Alençon, fait face à la belle préfecture de briques, la maison natale de sainte Thérèse, celle où ses parents se sont installés en 1871 ; Louis et Zélie, appelés « les saints du quotidien », l'horloger devenu « commercial » de son épouse dentellière, l'un des deux seuls couples béatifiés par l'Église catholique.

Dotée d'une chapelle construite dans les années 1920, désormais entourée d'un espace muséographique, la maison, ouverte au public en 2009, conserve son pouvoir d'évocation.

Ici est née une sainte dont le culte est mondial : les 20 538 visiteurs et pèlerins qui ont passé le seuil en 2012 venaient de 76 pays différents.

Dans les rues d'Alençon, on peut suivre la vie de la famille Martin (visites guidées l'été : 02 33 80 66 33), mais aussi dans toute l'Orne : Athis, Boucé, Carrouges, Saint-Denis-sur-Sarthon, Semallé...

Chaque année, le 13 juillet, on fête les bienheureux Louis et Zélie Martin. Animations, visites, et, sous la présidence du cardinal Barbarin, évêque de Lyon, l'un des quatre participants français au dernier conclave, conférence et messe solennelle. Ce jour-là également, vous pouvez fêter votre anniversaire de mariage en participant à la marche des époux et des épouses. Les hommes partiront de Cuissai, les femmes de Semallé et se rejoindront à 12 h 30 sur le Pont de Sarthe à Alençon, comme Louis et Zélie en leur temps (inscription indispensable à pelerinagesfamillemartin@diocesedeseez.org). ■

La maison de la famille Martin, maison natale de Sainte-Thérèse, 50 rue Saint-Blaise à Alençon est ouverte cet été tous les jours, de 9 h à 12 h et de 14 h à 18 h. Tél. : 02 33 26 09 87.

✚ D'INFOS : www.famillemartin-therese-alencon.com

IDÉES CDT*



Tous aux jardins

Besoin de nature ? Partez à la découverte des 20 parcs et jardins de l'Orne. www.ornetourisme.com.

Un coup de cœur pour le plus « artistique » avec le jardin « intérieur à ciel ouvert » à Athis-de-l'Orne. Véritable voyage des sens ponctué d'œuvres d'art contemporaines.

Contact 02 33 65 70 38

www.jardin-interieuraciou-vert.com

L'Inzolite à Lignerolles

Musée de l'inzolite pour un voyage dans le temps avec la découverte des objets, métiers et traditions d'autrefois. Une visite qui a de quoi surprendre tant par la quantité que par l'originalité de la présentation des témoignages du passé.

Contact 02 33 25 91 07

Coup de cœur pour le château du Bourg-Saint-Léonard



Véritable « Petit Trianon » riche d'une très belle collection de mobilier dans un cadre champêtre à deux pas du haras du Pin et du mémorial de Mont-Ormel, une visite s'impose pour ce joyau du XVIII^e dans le pays d'Auge.

Contact 02 33 36 68 68

* Comité départemental du Tourisme

02 33 28 88 71

www.ornetourisme.com

CD, LIVRES, DVD, ...



La Chenue

Auteur : Didier Convard, Scénariste Jean-Blaise Djan, Dessinateur : Sébastien Corbet (originaire de Mortrée, prix jeune auteur du festival Orneebulle)

LIVRE Qui pourrait se douter en la voyant que la Chenue n'a pas perdu la tête, mais que malgré son vieil âge, un désir puissant de vengeance l'anime ? Son arrière-petite-fille, Caroline, voudrait profiter des plaisirs de son âge dans les bras de Christophe... Comment pourraient-ils savoir que leur insouciance paraît indécente à leurs familles, quand le secret est la vertu la mieux partagée ? Rancœurs, suspense mais aussi réflexion sur la famille, ses liens indéfectibles et ses secrets parfois très lourds à porter...

120 pages • Éditions Vents d'Ouest • Prix : 25,50 €



Deux siècles d'entreprises normandes

Christian Meignan

LIVRE Cet ouvrage présente une vision panoramique de

l'histoire industrielle de la Normandie depuis 1800. Il raconte l'histoire de plus de cent entreprises normandes les plus significatives : Moulinex, Promodès (devenu Carrefour), l'Arsenal de Cherbourg, et entre autres, l'histoire des verreries de l'Orne... L'accent est mis sur la personnalité des entrepreneurs (la plupart des entreprises sont des entreprises familiales), plus que sur les chiffres et la technologie.

216 pages Éditions OREP
Prix : 19,50 €



La 90th US Infantry Division « D'Alençon à Chambois » (tome 4)

Didier Lodieu

LIVRE La 90th US Infantry Division a joué un rôle primordial pour l'encerclement de la poche de Falaise - Chambois. Cet ouvrage détaillé relate l'engagement de cette division et des unités

indépendantes qui y furent rattachées. Il est illustré de nombreuses cartes et agrémenté de récits de vétérans. Ce livre a été réalisé en partenariat avec le mémorial de Mont-Ormel. Ce quatrième volume clôture la saga de la goth US I.D.

181 pages
Collection La Poche de Falaise - Chambois
Prix : 20 €
Disponible au mémorial de Mont-Ormel et en librairies



Bagnoles-de-l'Orne, de l'eau et de l'air

Loïc Bouquerel

LIVRE Au cœur de la forêt des Andaines, la célèbre station thermale ornaise fête cette année ses 100 ans. Avec son patrimoine remarquable, elle est aussi un lieu de promenade, de détente et d'activités sportives. Ce guide pratique format poche raconte son histoire, son patrimoine, ses légendes.

48 pages
Éditions Charles Corlet
Prix : 9,50 €

Que d'histoires pour quelques recettes

Antoine Bodenès

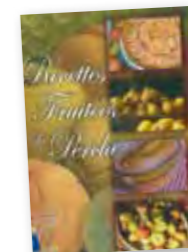


LIVRE Passionné de grand air, l'auteur nous conte ses souvenirs d'escapades. À travers ses déplacements professionnels, il parle de pêche, de

chasse, de nature, sans oublier la convivialité autour de bons plats régionaux. Par delà ses histoires et ses recettes, il nous guide avec émotion dans une France des terroirs, avec ses plaisirs simples si proches d'une forme de bonheur.

204 pages - Éditions La Bruyère
Prix : 15 €

Recettes fruitées du Perche



Les croqueurs de pommes des collines du Perche et le parc naturel régional du Perche

LIVRE Plus qu'un livre de recettes, des souvenirs de parfums, de saveurs, de traditions qui peuplaient le quotidien, quand la cuisinière mijotait pendant des heures de bons petits plats.

192 pages, 260 recettes
Éditions Arthéma
Prix : 20 €



© aprim

« La confiance des majors est arrivée avec les BB Brunes, en 2009 »

arrêté. » Lui, programmateur de la Flèche d'Or à Paris, une salle de concert du 20^e plutôt branchée. Elle, journaliste au Parisien. Tous les deux envoûtés par le Perche, « ce coin qu'on ne connaissait pas ». À l'hiver 2007, ils ont emménagé.

Un « studio – résidence » et bientôt un second lieu

La suite s'est enchaînée comme une évidence. « Nous avons voulu que ce lieu soit aussi un endroit de création pour les autres. Assez vite, nous sommes orientés vers la musique, le milieu d'où je viens, avec une dimension résidence – studio. » Sergeï a un gros carnet d'adresses, la réputation d'un bon pro, une bonhomie rassurante, du flair. Solange le complète habilement, avec ses diplômes de droit, des idées qui fusent, son envie de meubler les lieux, de mitonner des plats...

En 2008, « *Jil is Lucky* » est le premier groupe à enregistrer au Studio du Hameau. La liste des « guests » s'est sérieusement allongée depuis. « BB Brunes, en 2009, pour l'album « *Nico Teen Love* », a marqué la confiance des majors. Après, il y a eu Paul Personne, Izia, Granville... »

Le studio, aménagé dans une grange, avec gîte et couverts, est occupé en moyenne 300 jours par an. « Les artistes et les maisons de disques apprécient la tranquillité, l'immersion dans le travail. Ils font ici en 10 jours ce qu'ils feraient en 20 jours à Paris. Et puis on les cocoone... »

Le prochain couplet va maintenant s'écrire à quelques kilomètres de là, dans l'ancienne école de Saint-Cyr-la-Rosière. « Encore un lieu magique, avec une vue à tomber par terre et de l'espace. » Sergeï et Solange investissent pour y créer un prolongement du Hameau : « un studio plus léger, pour des projets intermédiaires ; mais aussi un bar à vin, avec un peu de restauration, une boutique de déco vintage, de l'épicerie... » L'endroit s'appellera « Après l'école », et devrait ouvrir l'hiver prochain.

➤ D'INFOS : www.lehameau.fr

Ils ont enregistré au Studio du Hameau (entre autres) :

BB Brunes, Izia, Paul Personne, Camille, Granville, The Lanskies, Concrete Knives, William Baldé, Jil is Lucky, Fortune...

Solange et Sergeï – Studio du Hameau

Le bon son du Perche



Ils voulaient relancer leur vie à moins de deux heures de Paris. Près de Bellême, Solange et Sergeï ont créé l'un des studios résidentiels les plus réputés de France. Des BB Brunes à Izia, Camille ou Granville, la scène rock et alternative plébiscite le lieu. Le couple a déjà des idées pour la suite.

L'endroit les a tout de suite inspirés. Au premier regard. Depuis, beaucoup d'autres en disent autant. Musiciens, techniciens : comme Sergeï et Solange le premier jour, les artistes s'y gavent des vibrations positives qui ont l'air de pousser ici comme du chien. Le Studio du Hameau, à quelques kilomètres de Bellême, est devenu un lieu qui compte dans le milieu du disque. « *Fin 2007, un agent immobilier nous a fait visiter cet ancien moulin. Nous nous*

sommes posés dans le jardin. Sans même aller voir à l'intérieur, on savait que ce serait là. »

« Là » : le lieu où l'envie reviendrait, quand la vie parisienne a fait son travail de sape. Un ensemble du 18^e siècle à rafraîchir, avec ses dépendances, son jardin étagé, le babil d'une rivière poissonneuse en contrebas.

« On recherchait une qualité de vie, un peu d'espace, un endroit qui ait une âme, mais sans projet très

Sergeï et Solange, après le Studio du Hameau, vont créer un nouveau lieu dans l'ancienne école de Saint-Cyr-la-Rosière : un carrefour musical, commercial et gastronomique qu'ils vont appeler « Après l'école ».

LE QUIZ

À gagner : des livres sur l'Orne, des entrées gratuites dans les espaces naturels sensibles, des tee-shirts...

Donnez vos réponses en ligne : www.orne.fr/quiz



C'est où dans l'Orne ?

CONNAISSEZ-VOUS VRAIMENT VOTRE DÉPARTEMENT ?

Reconnaissez-vous le lieu où cette photo a été prise dans l'Orne ?

Indice : " Cet espace de paix se situe à proximité de l'espace naturel sensible Le coteau des Champs Genêts."

C'est dans **L'Orne** Magazine

EXPLOREZ LA NOUVELLE FORMULE DE L'ORNE MAGAZINE ET DÉCROCHEZ LES BONNES RÉPONSES !

1 Ils font du yéyé pop et tournent déjà à l'international. Comment s'appelle ce groupe ornaï ?



2 Ce n'est pas un numéro comme les autres. Il signe une nouvelle ligne de vêtements et d'accessoires proposés par le Conseil général. Quel est-il ?

3 Il prépare un Tour de France un peu particulier. Comment s'appelle-t-il ?



4 Ce sont des habitants passionnés par leur territoire et qui, bénévolement, accompagnent les visiteurs pour leur faire découvrir des curiosités locales. Quel est le nom donné à ces ambassadeurs qui sont encouragés dans l'Orne ?

5 Cette famille fête cette année les 140 ans de la naissance de leur fille. Mais de qui s'agit-il exactement ?



Envoyez vos réponses avant le 30 août 2013 à la Direction de la communication par E-mail (dircom@cg61.fr) ou par courrier : Conseil général de l'Orne - Direction de la communication 27, boulevard de Strasbourg - BP 528 - 61017 Alençon Cedex

LA RECETTE



La teurgoule au lait cru de David Simoen

La teurgoule est une spécialité normande. Son nom viendrait de « se tordre la goule » ! Autrefois on la mangeait encore chaude dès la sortie du four.

Recette proposée par Freddy Pommier, chef de cuisine à l'hôtel du Tribunal à Mortagne-au-Perche.

➤ D'INFOS : 02 33 25 04 77
hotel.du.tribunal@orange.fr

Ingrédients (pour 8 personnes) :

La teurgoule :

- 1 l de lait cru • 160 g de sucre
- 140 g de riz rond • 1 cuillère à café de cannelle
- ½ gousse de vanille grattée
- 1 feuille de laurier
- Mélanger tous les éléments dans un pot en terre cuite et cuire 6 h à 110°C.

La tuile :

- 50 g de sucre
- 20 g de farine
- 25 g de poudre d'amande
- 20 g de jus d'orange frais pressé
- le zeste d'une demi-orange
- 20 g de beurre fondu
- 1 blanc d'œuf
- Mélanger tous les ingrédients au batteur avec le fouet. Étaler la préparation sur un Silpat © en bâtonnets. Cuire 4 min à 180°C et roulez.

La mousse teurgoule :

- 600 g de crème fleurette
- Mixer au blender 600 g de teurgoule avec la crème fleurette. Passer au chinois étamine (tamis) et mettre dans un siphon.
- Servir la teurgoule tiède avec de la mousse, la tuile, une boule de glace caramel et quelques noisettes caramélisées.

L'Orne Magazine

LE MAGAZINE DU CONSEIL 27, BOULEVARD DE STRASBOURG - BP 528 - 61017 ALENÇON CEDEX - TÉL. 02 33 81 60 00 - FAX. 02 33 81 60 71

Directeur de la publication : Alain Lambert - Rédacteur en chef : France-Laure Sulon - Ont collaboré à ce numéro : Guilaine Barré, Cécaldine Baraud, Blandine Bienfait, Jacques Bonnet, Marylène Carre, Laurent Cauville, Jacques-Antoine Delevaux, Irène Martin-Houlgatte, Jean-Baptiste Quentin, Philippe Legueltel, Christelle Tophin, Catherine Guérard - Photos : Conseil général de l'Orne, Aprim, David Commenchal, Jacques Bonnet, Julien Tack

Conception maquette & mise en page : aprim-caen.fr - Révision : Josette Jourdon - Impression : Imprimerie Imaye Graphic ISSN 11482990
Dépôt légal : à parution - E-mail : dircom@cg61.fr - Impression selon les normes environnementales PEFC et FSC - www.orne.fr



METTEZ-VOUS SUR VOTRE



61, c'est ma griffe, mon style, ma collection de vêtements et d'accessoires à porter et à emporter pour dire « J'aime l'Orne en Normandie ».



Votre nouvelle ligne « 61 »,
inventée par le Département de l'Orne est sur
www.ornetourisme.com/boutique



L'ORNE
Conseil Général