



Retrouvez-nous sur www.orne.fr

Janvier 2015

98

L'Orne Magazine



© D. Commehchal

**Budget 2015 :
Les vertus de la « saine
gestion »** PAGES 12-13

**Alençon-Damigny
Les atouts du campus**
PAGES 22 À 25

**Handicap :
la Rose de vents
a ouvert ses portes**
PAGES 14



© D. Commehchal

Flers-Argentan : Connexion d'avenir



© D. Commehchal

ENTREPRISES

**Plateforme
XXL**
PAGE 26



© aprim

HYGIÈNE

**Labéo, sentinelle
de notre santé**
PAGE 28



La force de l'innovation comme antidote à la morosité



ALAIN LAMBERT

**ancien ministre
président du Conseil général
de l'Orne**

2014 aura été, pour l'Orne, une année d'exception ponctuée d'événements de prestige comme les cérémonies du 70^e anniversaire

de la bataille de Normandie et les Jeux Équestres Mondiaux. Le succès a été au rendez-vous avec plus de 100 000 visiteurs. Je tiens à remercier toutes celles et ceux qui ont contribué, grâce à leur mobilisation ou à leur accueil, à la réussite de ces temps forts.

Soyons fiers de ces succès. Ils montrent notre belle capacité à nous rassembler pour faire aboutir des projets plus grands que nous. Cet élan, poursuivons-le en 2015. L'union des forces, des talents et des énergies doit devenir notre modèle de vie. L'individualisme nous abîme.

C'est ensemble, en regroupant nos moyens humains et matériels que nous bâtirons l'avenir de nos territoires. Que nous continuerons à développer un service public performant, malgré nos ressources qui s'étiolent. La réflexion sur les communes nouvelles est un nouveau pas vers l'avenir choisi et non subi. Le Conseil général croit dans cette dynamique de mutualisation et d'entraide. C'est le sens de la création d'Ingénierie 61, l'agence départementale d'appui aux communes et intercommunalités. L'objectif est de leur apporter une expertise dans divers domaines comme la voirie ou encore l'assainissement et de gagner en efficacité. Une initiative qui a déjà séduit plus de 300 collectivités territoriales ornaïses.

En 2015, plus que jamais, formons une équipe de l'Orne soudée, solidaire et conquérante. Très belle année à chacun de vous.

Alain Lambert



Retrouvez-nous sur orne.fr



Flashez sur la
griffe de l'Orne



14 La Rose des Vents
a ouvert ses portes

En mouvement

3 et 4 > Tous Ornaïses

Ironwoman, le goût d'Alençon, le Perche en kaléidoscope, handicap partagé

5 à 9 > L'actu

Cross : encore Gacé ! Elle est belle ma Normandie, ambassadeurs de haut niveau, onzes télécentres dans l'Orne, apprentissages à découvrir...

10 à 13 > Horizon 61

• Budget 2015 du Département : les vertus de la « saine gestion »
• Élections départementales les 22 et 29 mars
Ce qui change sur la carte de nos cantons

14 à 15 > Services

• La Rose des Vents a ouvert ses portes
• Flers-Argentan : la voie nouvelle

Rendez-vous

16 à 19 > Agenda

Spectacles, concerts, expositions, festivals, sorties nature, jeune public, sports, conférences

20 > Balades

• Rendez-vous de feu au coin du Perche
• La Roche d'Oètré à dos de vache

21 > Livraisons

CD, livres, DVD...

Magazine

22 à 25 > Dossier

Un campus à part

26 et 27 > Entreprises

Plateforme XXL

28 et 29 > Veille sanitaire

Sentinelle de notre santé

30 > Rencontre

Élodie Navarro, la gazelle de Flers



20 La Roche d'Oètré
à dos de vache



30 Élodie Navarro
La gazelle de Flers



Catherine Ghestin Ironwoman



ATHLÈTE DE HAUT NIVEAU ET MONITRICE FÉDÉRALE, elle aime le sport pour le plaisir, accessible à tous et surtout à toutes. Catherine Ghestin, 51 ans, dont dix de natation et douze de triathlon, s'aligne, aux côtés des hommes, sur les très longues distances de l'Ironman : 3,8 km de nage, 180 km de vélo et un marathon (42 km). En juin dernier, elle termine 1^{ère} vétérane de l'Ironmédoc de Hourtin. Pour démythifier la discipline, elle s'implique dans la communication du club de Flers et la création de la première école de triathlon de l'Orne : 73 jeunes, âgés de 7 à 18 ans, sont formés à devenir des athlètes bien dans leur corps, plutôt qu'à faire des podiums. La féminisation du club est son autre challenge. En deux ans, le nombre de pratiquantes est passé de 5 à 20. Avec 16 heures de sport hebdomadaire, un travail d'éducatrice en crèche et trois enfants, « Cathy » est une championne. ■

[▶ En vidéo sur ornemag.fr](#)

© aprim

L'UN JOUE, L'AUTRE TOURNE, LES DEUX FONT LE FILM, REGARDS COMPLICES. Étienne Briand est comédien et metteur en scène de la compagnie Les Ouranies. Ses spectacles mêlent le théâtre, la vidéo et le son et investissent alternativement la scène, la rue ou la ville. À la tête de 2M-productions, agence audiovisuelle, Florent Catteau réalise des films de commande, principalement sur Paris, et mène des projets plus personnels (« *We are happy from Alençon* » en juin 2014). Les deux ont croisé leurs talents en 2013 et 2014, pour créer un film promotionnel à l'occasion des Journées du Patrimoine de la ville d'Alençon. « *Alençon, trois minutes d'arrêt* », puis « *Alençon court toujours* » content les pérégrinations d'un Chaplin à bicyclette dans la ville. Un hommage bien ficelé au cinéma muet, en noir et blanc et burlesque. Si ce n'est que le second intègre des images prises... depuis un drone ! ■

✚ D'INFOS sur

[Youtube](#)
[et 2m-productions.fr](#)



© aprim

Étienne Briand et Florent Catteau Le goût d'Alençon





Akitoshi Yamada

Le Perche en kaléidoscope

IL A SILLONNÉ LES 126 COMMUNES DU PARC NATUREL RÉGIONAL DU PERCHE PENDANT DEUX MOIS. De retour dans son atelier, à Réveillon, Akitoshi Yamada a peint 126 toiles au format identique (20 sur 30 cm) représentant des paysages minutieusement choisis de chacun des villages. Le résultat est aussi démesuré que la proposition, retenue dans le cadre de l'appel à projet du Parc « *D'un regard l'autre* » : un polyptique de cinq mètres sur deux, qui illustre d'un seul coup d'œil toute la variété et la richesse du territoire. Originaire de Kobé, au Japon, Akitoshi est arrivé en France en 1984, pour rejoindre, avec sa femme, la « *mouvance artistique parisienne* ». En plein cœur de l'hiver 1999, c'est à Réveillon, dans une ferme à moitié en ruine, que le couple débarque avec ses quelques mots de français. L'accueil est si chaleureux qu'ils ne sont jamais repartis. Le peintre figuratif, âgé de 62 ans aujourd'hui, dit y avoir trouvé la sérénité, le décor et les lumières qui l'inspirent. ■

+ D'INFOS sur

À découvrir à la maison du Parc à Courboyer, à partir du 17 janvier 2015 (02 33 25 70 10).

Le Pin-au-Haras



Géry Bailliard

Handicap partagé

QUAND LE CHEVAL VIENT EN AIDE AU HANDICAP. Coup de cœur du concours « *Imaginez la voiture hippomobile du XXI^e siècle* », organisé par la Société des Amis des Haras Nationaux en 2010, le projet « *SideHorse* » est passé de la feuille de dessin à la réalité. Imaginée pour permettre à des handicapés de remonter à cheval, l'idée va traverser l'Orne et mobiliser nombre d'acteurs, autour de François de Sars, membre de la Société (le promoteur du projet) qui sensibilise le personnel du Haras du Pin, Bruno Libert (ADAPEI 61) et Géry Bailliard, chef d'entreprise (Boutaux Packaging). « *J'ai tout de suite vu une fantastique opportunité de faire quelque chose de valorisant pour le territoire et ses habitants* », explique Géry Bailliard. Le dirigeant fédère, de son côté, les acteurs économiques du Département et, à l'été 2014, un percheron (« *Rêveur* » en photo ci-contre) a pu être équipé pour une première démonstration réussie. ■

▶ En vidéo www.vimeo.com

Dans moteur de recherche, tapez : Side horse



En vue

L'association chemillaise « **Les jardins du Montperthuis** » a reçu le prix d'excellence de la Société nationale horticole française (SNHF) pour la qualité de ses jardins. Une récompense pour le travail de Philippe Dubreuil.

L'entreprise mortagnaise Chalumeau (menuiserie) a sponsorisé le skipper Julien Mabit-Letourneux dans la Route du Rhum 2014, séduite par le projet sportif et humain. Malheureusement, le skipper a dû abandonner sur panne de pilote automatique.

Prix du jury des Trophées de la performance énergétique pour la **Biscuiterie de l'Abbaye**, lors du Sial (Salon français de l'industrie agroalimentaire). L'entreprise a réduit ses émissions de gaz à effet de serre de 11 % depuis 2011.

Lauréate du 1^{er} prix Balzan de la fondation italo-suisse, **l'association ornaise « Vivre en famille »** a reçu 830 000 € pour ses actions humanitaires. La somme financera notamment un dispensaire au Bénin et les orphelinats de la République démocratique du Congo.

Enquête de mulettes. C'est le nom d'un court-métrage réalisé par des élèves d'écoles primaires de Saint-Denis-sur-Sarthon. Le parc naturel régional Normandie-Maine y dévoile un trésor : la mulette ou moule perlière d'eau douce. Plus d'infos sur www.parc-naturel-normandie-maine.fr

« **Mémoire de verre, mémoire de guerre** », projet de restauration des vitraux de Préaux-du-Perche, consacrés aux poilus de la commune, a gagné le prix d'excellence du concours du magazine Le Pèlerin.

Avoir accès à tout en une seule carte, c'est possible avec le **réseau des médiathèques de la communauté urbaine d'Alençon**, sous réserve d'inscription dans une bibliothèque ou médiathèque de son choix. Plus d'infos sur <http://mediatheques.communautaire-urban-alencon.fr>

Commander Crowe, drivé par le suédois Orjan Kihlstrom, pensionnaire de Fabrice Souloy, (haras de Ginai), a remporté brillamment la Breeders Crown, le 22 novembre sur l'hippodrome de Meadowlands aux États-Unis. Une deuxième pour un entraîneur français, après Jean-Pierre Dubois avec Bringham Dream en 2008.

Le 11 novembre, pour le 100^e anniversaire de la Grande Guerre, **la compagnie Les enfants perdus** a créé et joué à la demande de la commune de Puteaux, « **Le jouet de France** », spectacle sur l'entreprise de jouets créée en 1916 et qui employait des mutilés de guerre.



Cross : encore Gacé !

Le 5 novembre 2014, le Conseil général de l'Orne a organisé la 19^e édition du cross des collégiens sur le site de l'hippodrome du Haras, avec l'Inspection académique, l'Union nationale du sport scolaire, l'Union générale du sport de l'enseignement libre et le Haras national du Pin.

2 325 collégiens, garçons et filles, élèves de la 6^e à la 3^e, ont défendu les couleurs de leurs collèges, 50 établissements au total. C'est le tenant du titre, le collège Jean Moulin de Gacé, qui remporte pour la 12^e année consécutive le trophée. ■

+ D'INFOS : www.tavidado.orne.fr

Un drive 100% fermier



L'assiette alimentaire 100 % locale : une réalité grâce au tout nouveau service en ligne des produits fermiers, initié par l'association Drive Fermier d'Alençon. **Lancé sous l'égide de plusieurs partenaires dont le Conseil général de l'Orne qui finance 20 % des investissements** nécessaires au projet, le Drive Fermier d'Alençon résulte d'un projet pédagogique avec le lycée professionnel Maréchal Leclerc. Le Conseil général a soutenu cette initiative liée à sa politique en faveur des circuits de proximité.

Point de retrait au local dédié du lycée tous les vendredis entre 15h30 et 19h00. Obligation de passer commande avant le mardi minuit pour une livraison le vendredi suivant. ■

+ D'INFOS : www.drive-fermier.fr/alencon

Haras du Pin : nouvelle gouvernance en vue

Auparavant sous tutelle exclusive de l'État, le « Versailles du Cheval » sera désormais un établissement public administratif géré par l'État, le Conseil régional de Basse-Normandie et le Département. Cette nouvelle gouvernance sera effective après la parution d'un décret attendu prochainement.

Concours de l'innovation

Les Ornaïens sont innovants ! Au dernier concours de l'innovation de Basse-Normandie, a été primé dans la catégorie espoir, Yves Sichel avec la société Mixsystems, qui, à Messei, est éditeur de logiciels de gestion pour les PME de la nutrition animale. Les Ateliers Buguet, installés dans les anciens locaux de l'imprimerie de Montligeon, ont reçu le prix innovation et société pour la création du pôle artisanal mutualiste.

Futurs médecins

Les élèves internes en médecine sont de plus en plus nombreux à choisir de faire leur stage dans l'Orne, dans les hôpitaux ou en médecine libérale. Jean Pierre Blouet, président de la commission des affaires sociales et de l'habitat au Conseil général, les a reçus ainsi que leur maître de stage pour souligner l'attractivité de l'Orne. Ont été présentées des saynètes diffusées dans le Département pour inciter au dépistage du cancer du sein et du cancer colorectal.



© OTPA **Elle est belle[®]
ma Normandie**

C'est la ligne d'objets inventée par une Alençonnaise qui promeut la Normandie au travers d'une petite Joséphine pour emblème. La mascotte de la marque, plantureuse, avec ses deux nattes qui volent et les sabots aux pieds, a tout pour attirer la sympathie et faire du logo un ambassadeur de charme. Casquettes, tee-shirts, sets de table, parapluies, cartes postales, torchons, tabliers, bavoirs, serviettes... Le logo « Joséphine » se décline sur maints supports et fait vendre. Les autocollants se sont déjà écoulés à 2 000 exemplaires. Les clients sont essentiellement les offices de tourisme, les commerçants, les maisons de la presse, les magasins de vente de souvenirs mais aussi les hôteliers, les restaurateurs et les particuliers. ■

+ D'INFOS: www.boutique-alencon.com

Le bois-énergie : une valeur durable

Comment chauffer les bâtiments communaux de façon locale et durable ?

C'est l'une des questions phare du colloque organisé le 24 novembre à Aube qui a permis de mieux connaître l'énergie-bois dans l'Orne. De la haie à la chaudière, le bois est une ressource locale permettant d'envisager des gains écologiques. Le Conseil général de l'Orne soutient ce biocombustible d'avenir qui positionne le bois-énergie comme une valeur durable et la moins chère du marché. D'une disponibilité forte, le capital forestier de 2,7 M m³ fait de l'Orne le 2^e département le plus boisé du Grand-Ouest.

En vidéo sur ww.orne.fr

[Le bois-Énergie : une valeur durable](#)

Flers - Argentan : connexion d'avenir

L'inauguration de l'aménagement à 2x2 voies de la RD 924 entre Sevrai et Argentan a eu lieu le 12 décembre. La Région et le Département travaillent à ce gros chantier routier depuis 2010. Cette voie rapide Flers-Argentan améliore la desserte routière et économique du nord-ouest du Département. Argentan a d'abord été reliée à l'A88 en 2010, puis Flers à Landigou en 2012. Le tronçon de 7,5 km, débuté en 2011 et qui vient de s'achever entre Sevrai et l'A88, participe à la continuité de cette axe. Un investissement de 35 millions d'euros (lire également en page 15). ■



Les routes en hiver

Durant l'hiver, les services du Conseil général se mobilisent 24h/24 pour surveiller l'état des routes et traiter la neige et le verglas. Avec près de 6 000 km de routes, le Conseil général priorise ses interventions selon l'importance des voies. Pour les circuits scolaires et les lignes régulières des bus Cap Orne, un service adapté aux intempéries (SAI) est proposé en cas de nécessité.



+ D'INFOS sur infosroutes.orne.fr et transports.orne.fr/webhoraires

Erratum

Une erreur s'est glissée dans l'article « Entre Bleu 202 et bleu horizon » paru dans l'Orne Magazine 97. Roland Dorgelès a écrit « Les croix de bois », un témoignage bouleversant d'un engagé de la Grande Guerre dont s'inspire la pièce « Nouvelle du Front ».



Ambassadeurs de haut niveau

2014 : un cru d'exception pour le sport dans l'Orne. **40 sportifs étaient à l'honneur le 21 novembre, à l'initiative du Conseil général.** Dix-sept disciplines représentées : équitation, tennis de table, canoë-kayak, tir, mais aussi aéronautique, automobile, judo, rugby, escalade, ski nautique, volley-ball, golf, handball, lutte, cyclisme, bowling, badminton. Ces sportifs de dimension nationale et internationale sont accompagnés financièrement dans le haut niveau par des aides du Conseil général. ■



Cap Orne roule plus jeune

Un tarif jeunes à moitié prix est proposé depuis septembre pour les moins de 26 ans, vacances scolaires comprises, sur tout le réseau Cap Orne. Les cartes de transport sont à moitié prix : 25 € seulement pour la carte mensuelle et 190 € pour l'annuelle. Autre nouveauté : le Département double son aide au BAFA (brevet d'aptitude aux fonctions d'animateur). Elle passe à 200 € (contre 100 €). L'aide est attribuée aux jeunes Ornais ayant au moins 17 ans, inscrits à la session approfondissement et ayant terminé les sessions de formation générale et de stage pratique. Ce complément d'aide cumulé aux aides sociales et régionales déjà existantes permet une prise en charge de la moitié du coût total de la formation (coût d'une formation BAFA 900 € à 1 200 €). ■



+ D'INFOS : www.orne.fr/transports/cap-orne
et www.orne.fr

Maxiverte 2015

Événement labellisé par la FFC (Fédération française de cyclotourisme) pour la qualité d'organisation et l'animation, elle aura lieu à Domfront. Elle proposera des circuits adaptés aux plus novices comme aux plus aguerris physiquement et techniquement. Un programme riche et varié pour ces quatre jours - du 14 au 18 mai - de maxiverte.

+ D'INFOS : www.maxiverte2015-domfront.fr

Du venin animal pour guérir !

Installée dans la pépinière d'entreprises StarTech 61 au Conseil général à Alençon, Smartox biotechnologie, une start-up, spécialisée dans l'étude des venins, commercialise une soixantaine de molécules en vue de découvrir de nouveaux médicaments. L'objectif : traiter certains cancers ou maladies auto-immunes. Aujourd'hui, seule Smartbox, exerce cette activité en France.

Toit commun pour des professionnels de santé

La Ferté-Macé a désormais son pôle de santé.

Un regroupement de différents professionnels de santé et une offre de soins de proximité, que le Département soutient financièrement à l'occasion des travaux. L'ancien internat du Lycée des Andaines accueille désormais, aux côtés d'un laboratoire d'analyses médicales, huit professionnels médicaux.



© David Commenchal



Onze télécentres dans l'Orne

En lançant l'opération Nomades 100, en 2010, le Conseil général entendait favoriser le développement du télétravail dans l'Orne. Dix télécentres ont été implantés, à Alençon (StarTech 61 et l'Espace Wilson), Boitron, Bellême, Berd'huis, Bretoncelles, Vimoutiers, Flers et Commeaux. Celui de l'Intech du site universitaire de Damigny, subventionné par le Département à hauteur de 20 000 € devrait ouvrir d'ici peu. Les télécentres proposent aux professionnels un espace de travail connecté au haut débit mais également un lieu d'échanges entre les télétravailleurs. Chaque télécentre dispose de bureaux dans un espace ouvert, d'un lieu d'accueil clientèle et d'une salle de réunion avec visioconférence. ■

+ D'INFOS : www.teletravail.orne.fr



Énergies à maîtriser

Le Conseil général de l'Orne et EDF ont signé le 24 octobre deux conventions de partenariat au profit de l'efficacité énergétique. Elles visent la réduction des consommations énergétiques et le développement des énergies renouvelables. L'engagement du Département s'est également illustré le 24 novembre avec la signature d'une convention de partenariat avec ERDF, filiale d'EDF, et le Se61, syndicat d'énergie de l'Orne. Les partenaires accompagneront le Conseil général dans le développement du réseau très haut débit en fibre optique sur le territoire. L'utilisation des supports des réseaux électriques aériens permettra d'accélérer le déploiement avec des coûts 2 à 3 fois moindres que la construction de réseaux souterrains. ■

Le Tour dans l'Orne

La 7^e étape du tour de France se déroulera le 10 juillet 2015 dans l'Orne. Elle partira de Livarot pour finir à Fougères. Long de 190,5 km, l'itinéraire mettra à l'honneur ces sportifs de haut niveau, animés par la passion, la détermination, le goût de l'effort, la recherche de l'excellence et le dépassement de soi.

© CG 61



« On se bouge dans l'Orne » : primer l'audace et l'invention

Lors de la cérémonie du 4 décembre à l'Hôtel du Département, le trophée de l'innovation a été décerné à Michel Pottier de l'entreprise Norhuil de Passais-la-

Conception pour son produit de l'huile haut de gamme à destination de l'alimentation animale et de l'industrie. Le trophée du rayonnement de l'Orne a été attribué à David Lemaire de Skutch mobility d'Alençon pour son yikebike, un petit vélo motorisé, léger et pliable. Le prix Coup de cœur a été remis au Verger de la Reinette de Préaux-du-Perche pour ses produits du terroir et ses créations associées. Pour ce dernier, 5000 internautes se sont mobilisés pour élire leur candidat.

+ D'INFOS sur <http://www.ouest-france.fr>

© CMB



« La Voie est libre à Berlin »

Jusqu'en avril 2015, le Centre Marc Bloch de Berlin sera l'écrin de l'exposition « La Voie est libre », créée par le Département à l'occasion des commémorations du 70^e anniversaire de la bataille de Normandie. Lors d'une table ronde organisée par le Centre berlinois le 13 octobre, André Dubuisson, premier vice-président du conseil de l'Orne, a rappelé la genèse de cette exposition photographique dans l'Orne.

Jouer la science : des animations sur mesure

© NivesPhotographie



La médiathèque départementale de l'Orne, service culturel du Conseil général, lance sa programmation d'animations 2015 dans les bibliothèques du territoire autour du thème « techniques et sciences ». Expositions, rencontres d'auteurs, ateliers de création auront pour objectif de donner vie à la culture scientifique et de faire découvrir au tout public les bibliothèques proches de chez eux. **Au menu : des animations découverte et ludiques qui permettent de balayer un grand nombre de champs scientifiques** : les cinq sens, les mathématiques, la chimie, les énergies, l'espace, la robotique et l'environnement. Ces activités permettront au public de réaliser des expériences... scientifiques ! ■



+ D'INFOS : <http://www.mdo.orne.fr>

Labyrinthe

Avec ses 10 000 visiteurs en deux mois, le pari du Conseil général de proposer durant l'été un labyrinthe végétal en forme de cheval - emblème de l'Orne - a dépassé toutes les espérances. Petits et grands ont été nombreux à venir découvrir en s'amusant l'univers du cheval dans l'Orne, accueillis par les jeunes bénévoles des maisons familiales rurales, réunis début décembre à l'Hôtel du Département avec tous les partenaires pour le clap final « d'un été d'exception ».

Nouveaux logements à Alençon

Alain Lambert, président du Conseil général, a rappelé lors de l'inauguration des 135 nouveaux logements sociaux situés à Alençon sa joie de voir ce quartier se transformer et proposer des bâtiments redoublant de beauté : « ce nouveau visage ne peut qu'inciter les habitants à donner âme et vitalité à nos quartiers ». **Le Conseil général a consacré un million d'euros au logement en 2014.**



Apprentissages à découvrir

Le 28 février 2015 se tiendront les portes ouvertes organisées par les cinq CFA alençonnais (centre de formation d'apprentis). Les 3 IFA (Institut interconsulaire interprofessionnel des formations alternées), l'IRSAP (Institut régional des services à la personne), le CFAI (Conseil français des architectes d'intérieur) et le BTP (Bâtiment et travaux publics) uniront leurs forces pour faire découvrir aux collégiens les secteurs diversifiés de leur cœur de métier. La formation pratique de l'apprenti se fait principalement dans l'entreprise, la formation théorique étant assurée par le CFA. Selon les diplômes préparés, le temps de formation en CFA varie de 400 à 675 heures minimum par année. ■

Palmes pour le site universitaire d'Alençon-Damigny

Organisé par Val'hor, (l'interprofession française de l'horticulture, de la fleuristerie et du paysage), le concours national « Les Victoires du paysage 2014 » a récompensé, le 11 décembre, le Conseil général de l'Orne et Jean-Marc L'Anton pour l'aménagement du site universitaire de Montfoulon à Alençon.



Budget 2015 du Département : les vertus de la « saine gestion »

Dans un contexte économique dégradé et dans l'attente d'une réforme territoriale encore très floue, le Conseil général réaffirme ses principes de saine gestion pour répondre aux besoins des Ornaïs. Avec des choix, des priorités, des innovations.

Dès 2013, face à la hausse continue des dépenses sociales, liée au contexte de crise et au début de la réduction des concours de l'État, le Conseil général s'est donné cinq « commandements » qui, sans rompre avec la ligne budgétaire suivie depuis de longues années, préparaient la collectivité à des jours plus difficiles, tout en réaffirmant la volonté d'avancer, d'investir, de développer. Ces cinq grands principes de saine gestion restent de mise pour 2015 : stabiliser l'endettement, maîtriser les dépenses de fonctionnement, ajuster les dépenses d'investissement, réexaminer systématiquement les politiques départementales, optimiser les partenariats. Pour bien comprendre le défi permanent qu'est la construction d'un budget départemental, il faut savoir que le Département n'a réellement de prise directe que sur une petite partie de ses dépenses et recettes de fonctionnement. C'est donc sur cette partie (les charges de fonctionnement courant, les subventions, les politiques d'aides départementales) qu'il doit jouer pour compenser les dépenses ou les recettes qu'il ne maîtrise pas, comme les allocations sociales

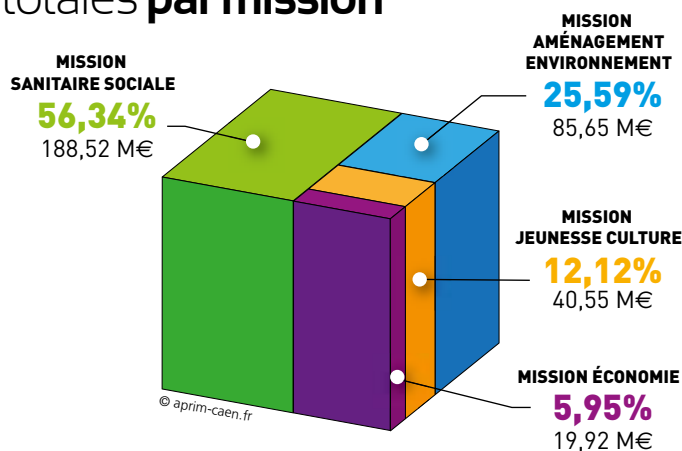
et les dotations de l'État. Car, contrairement à l'État, les collectivités ont obligation de présenter des budgets en équilibre.

Le Conseil général est même contraint d'aller au-delà. Quelques exemples : depuis trois ans, malgré les effets des évolutions de carrières qui résultent essentiellement de décisions nationales, la masse salariale reste stable. Les

dépenses de fonctionnement courant sont en diminution. Les heures d'aide ménagère pour les personnes bénéficiant de l'aide personnalisée à l'autonomie à domicile ont été plafonnées. En 2015, c'est un contrôle renforcé du RSA qui va être mis en œuvre à titre préventif et dans un souci de bonne utilisation des deniers publics. ■

Dépenses totales par mission

Quatre grandes missions composent l'action du Conseil général. Voici, investissement et fonctionnement confondus, leurs poids respectifs dans l'exercice des compétences obligatoires ou choisies du Conseil général.

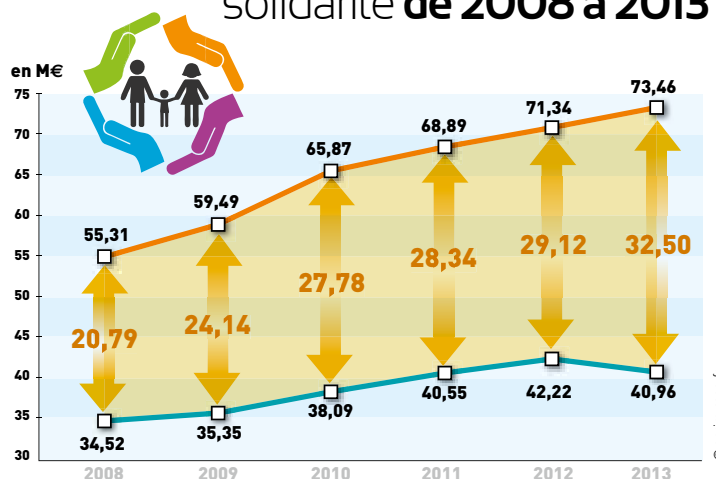


Dépenses de solidarité : appeler l'État à ses responsabilités

L'augmentation des dépenses sociales, liée au contexte économique (RSA) et au vieillissement de la population (APA), crée ce que l'on appelle « l'effet de ciseaux », un écart plus grand chaque année entre ce que le Département doit verser aux allocataires (dépendance, handicap, minima sociaux) et ce que l'État lui transfère pour y faire face.

D'une manière solennelle, le Département a inscrit dans son projet de budget 2015 un principe de « crédits limitatifs ». Il s'agit, pour le Conseil général, concernant ces dépenses obligatoires, de s'en tenir à un montant de crédits prévisionnels qui ne peut pas être dépassé, faute de déséquilibrer le budget. S'il y a dépassement des dépenses, du fait des décisions de l'État, c'est à l'État qu'il appartiendra de l'assumer. ■

Évolution des dépenses de solidarité de 2008 à 2013



Routes **21,82 M€**Collèges **7,80 M€**

Les principaux investissements

Les routes (**21,82 M€**), les collèges (**7,80 M€**), l'environnement et l'agriculture (**7,28 M€**), l'action économique, touristique et le développement harmonieux du territoire (**5,67 M€**) pèsent une nouvelle fois le plus lourd dans les choix d'investissement du Conseil général. L'effort est important également sur le patrimoine bâti du Département, hors collèges (**4,98 M€**), les subventions aux maisons de retraite et les aides à la pierre (**3,41 M€**). Même s'ils mobilisent pour l'heure des crédits moins importants, mais néanmoins significatifs, deux projets stratégiques figurent parmi les autres priorités d'investissement : le Plan numérique ornaï (**2,15 M€**) pour améliorer le haut débit et avancer vers le très haut débit ; le grand projet de développement du Haras du Pin (**1,28 M€**), opération emblématique pour l'économie, l'animation touristique et la valorisation de l'image de Orne. ■



2,15 M€ Plan Numérique ornaï



1,28 M€ Haras du Pin

Pièces jointes

Une dynamique de mutualisation

Comment faire autant avec moins, ou dit autrement, comment faire mieux ? La mutualisation des moyens est une réponse qui permet de réaliser des économies de fonctionnement et peut aider à redéfinir des priorités d'action. Le Comité départemental du tourisme, désormais Tourisme 61, est maintenant une régie départementale du Conseil général. Sur ce modèle, à compter du 1^{er} janvier 2015, c'est le tour d'Orne développement (l'agence de développement économique) et de l'Office départemental de la culture d'intégrer les services départementaux.

Cette mutualisation dépasse le cadre de l'institution départementale. On l'a vu avec LABEO qui a montré la voie il y a peu en fusionnant les trois laboratoires départementaux de Basse-Normandie. Par ailleurs, depuis juin 2014, les communes et communautés de communes de l'Orne peuvent utiliser l'expertise des services et bureaux d'études du Conseil général dans le cadre d'une agence départementale à leur service, Ingénierie 61.



Ingénierie 61, une agence départementale au service des collectivités de l'Orne.

En direct



ALAIN LAMBERT, président du Conseil général de l'Orne

« Nous ne savons pas ce que seront demain les départements et leurs compétences. Mais ce n'est pas pour autant que nous

allons cesser d'investir et de gérer, au service des Ornaï. Nous faisons des choix, évaluons nos priorités mais, parmi les départements comparables, nous restons au rang de ceux qui investissent le plus. Nos efforts passés nous permettent de le faire, sans alourdir la dette (inférieure à celle de la moyenne des départements) ou augmenter l'impôt dont le taux n'a pas bougé depuis 18 ans dans l'Orne. C'est vital pour l'avenir et c'est nécessaire pour notre économie, nos entreprises, nos emplois. Dans notre fonctionnement, nous ne nous contentons pas de mesurer l'impact de chaque euro dépensé. Nous innovons, nous inventons des organisations, nous mutualisons pour optimiser notre action à des coûts toujours mieux maîtrisés. En cela, nous montrons le rôle fédérateur et initiateur que joue auprès des collectivités le Département, indispensable échelon de proximité. »

Quelques chiffres clés du projet de budget

- **Budget de fonctionnement :** 314,52 M€ (312,55 M€ au BP* 2014).
- **Dotation globale de fonctionnement :** baisse attendue de 3,55 M€.
- **Recettes réelles de fonctionnement :** + 0,63% / BP 2014 (+ 1,97 M€).
- **Dépenses réelles de fonctionnement :** + 0,68 %, du fait de la hausse des dépenses sociales de 1,79 % à périmètre constant**.
- **Dépenses réelles d'investissement :** 57,39 M€ (59,14 M€ au BP 2014).
- **Dépenses d'investissement par habitant :** 149 € dans l'Orne, 136 € dans les départements de même importance (BP 2013, dernier chiffre connu).
- **Annuité d'emprunt :** 16,83 M€ (18,8 M€ en 2014).
- **Endettement par habitant :** 405 €, contre 505 € dans les départements de même importance (BP 2013, dernier chiffre connu).

*BP : budget primitif.

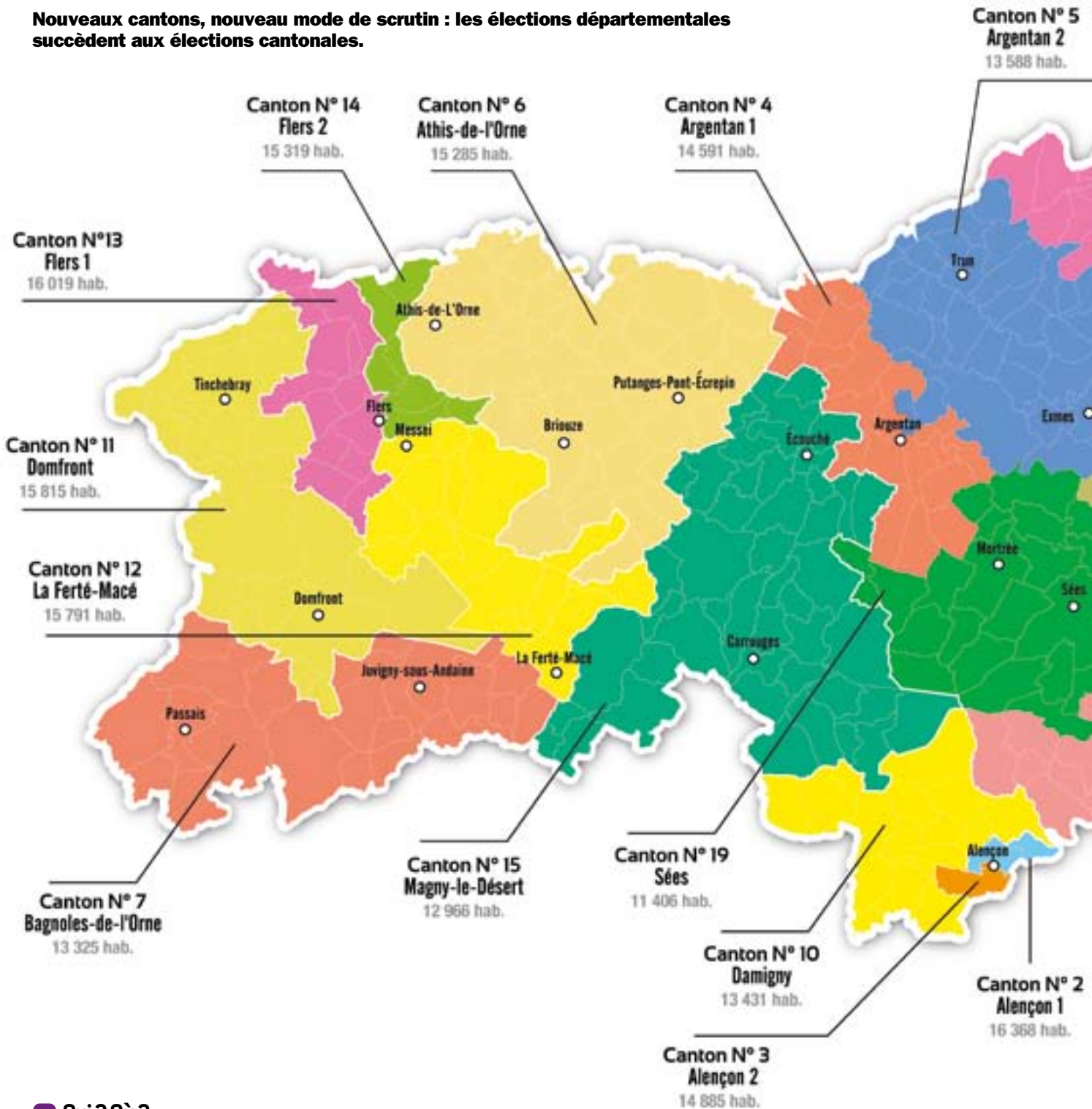
**sur les bases de pratiques budgétaires inchangées.

— Dépenses de solidarité — Recettes compensatrices — Charge nette départementale

Élections départementales les 22 et 29 mars

Ce qui change sur la ca

Nouveaux cantons, nouveau mode de scrutin : les élections départementales succèdent aux élections cantonales.



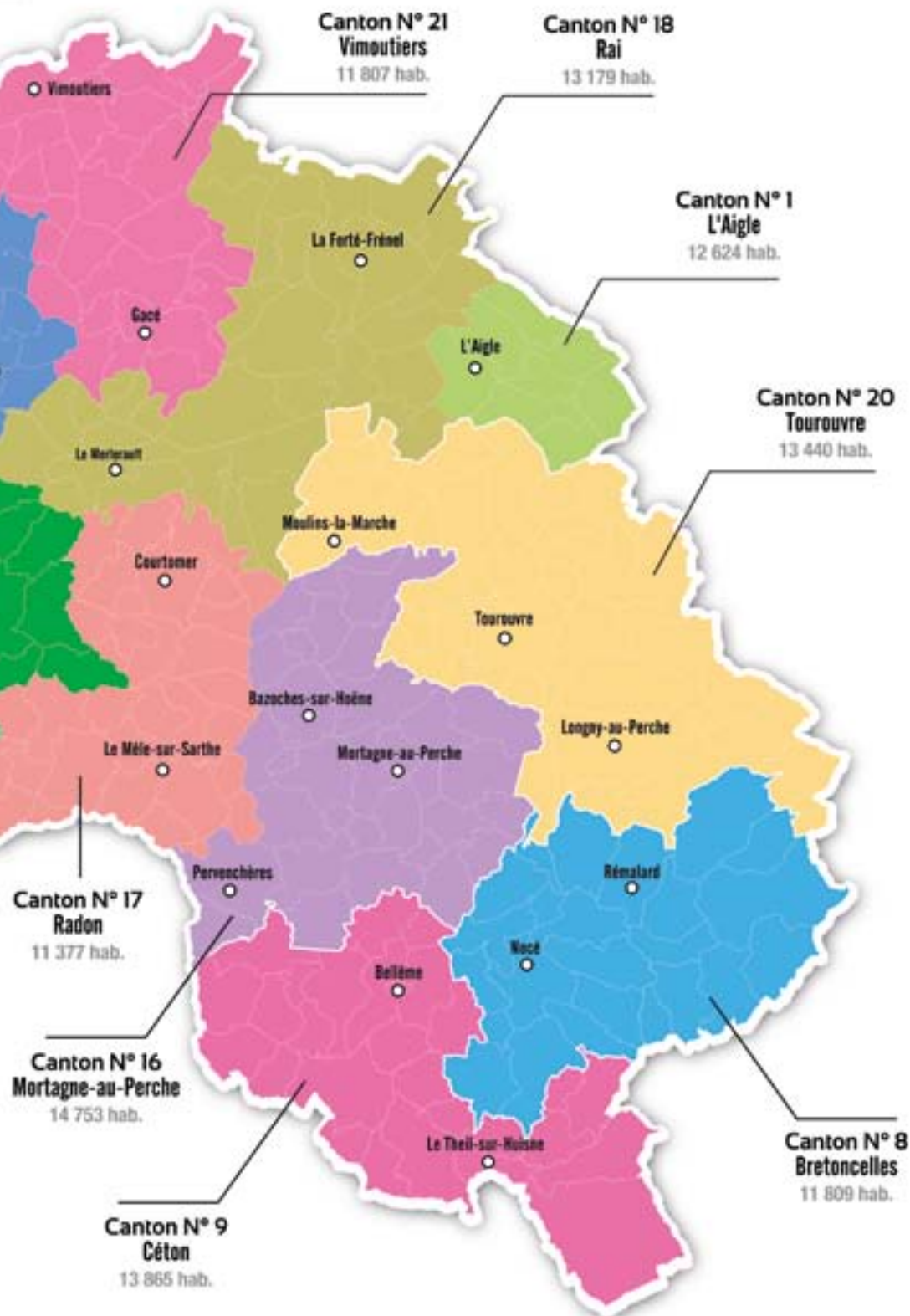
? Qui ? Où ? ? Quand ?

Quand auront lieu les premières élections départementales ?

Le premier tour aura lieu le dimanche 22 mars 2015 dans tous les cantons. Et de nouveau le dimanche 29 mars dans les cantons où aucun binôme n'aura obtenu la majorité absolue au 1^{er} tour.

En mars prochain, l'Orne passe de 40 à 21 cantons. Les électeurs de chaque canton éliront un binôme homme / femme.

Evolution de nos cantons



Les dimanches 22 et 29 mars prochain, nous voterons pour élire les conseillers départementaux, nouveau nom des conseillers généraux. Ce n'est pas le seul changement puisque le mode de scrutin et la carte des cantons elle-même sont modifiés. C'est une loi (n° 2013-403 du 17 mai 2013) qui a divisé par deux le nombre de cantons (plus un si nombre pair) et instauré l'élection d'un binôme homme / femme pour représenter chaque canton au sein du nouveau Conseil départemental.

Les nouveaux cantons

Avec la réforme, la « moyenne légale » dans le Département est de 13 888 habitants par canton. Avec, selon le nouveau découpage, des variations de + ou - 20%. Dans l'Orne, les moins peuplés des nouveaux cantons comptent entre 11 et 12 000 habitants, et les plus peuplés en rassemblent de 15 à 16 000.

Le nouveau mode de scrutin

Les bulletins de vote comporteront quatre noms. Seront candidats pour représenter votre canton des binômes homme / femme avec, pour chacun, un suppléant du même sexe. Ce mode de scrutin est dit « majoritaire binominal mixte à deux tours ». Dans les faits, pour être présent au second tour, un binôme de candidats devra avoir obtenu un nombre de voix égal ou supérieur à 12,5% des électeurs inscrits. Si un seul binôme ou si aucun binôme n'a rempli cette condition, les deux binômes ayant obtenu le plus grand nombre de suffrages seront présents au second tour. ■

SERVICES

Aux Alizés, foyer de vie qui fait partie de la Rose des Vents, les adultes qui ne travaillent pas en ESAT peuvent participer à différentes activités, comme ici, la restauration de meubles en bois.

L'ADAPEI

L'association départementale de parents et d'amis de personnes handicapées mentales vise à offrir aux enfants et adultes handicapés mentaux des structures d'accueil adaptées. L'association compte 29 établissements et services dans le Département, et accueille ainsi environ 1 100 personnes handicapées.

La Rose des Vents

D'un montant de 5,5 millions d'euros, ce projet a été soutenu par le Conseil général de l'Orne, qui s'est porté garant d'un prêt à hauteur de 2,55 millions d'euros. Surtout, le financement du fonctionnement du pôle est assuré par le Conseil général, via la prise en charge des prix de journée au titre de l'aide sociale, soit environ 2,5 millions d'euros par an.

La politique sociale du Conseil général

Plus de 700 personnes handicapées bénéficient de l'aide sociale du Conseil général pour leur hébergement en établissement. Parallèlement, le Département aide aussi une quarantaine de personnes hébergées en famille d'accueil. Il apporte aussi une aide financière (prestation de compensation du handicap) à près de 800 personnes à domicile, dont 120 jeunes de moins de 20 ans. Au total, le Conseil général consacre près de 40 millions d'euros par an à sa politique envers les personnes handicapées.

▶ En vidéo sur www.orne.fr

> Rencontre avec les résidents de la Rose des Vents



Handicap

La Rose des Vents a ouvert ses portes

À Valframbert, le nouveau pôle d'hébergement de l'ADAPEI de l'Orne vient répondre à un besoin en places et structures adaptées aux personnes handicapées mentales.

« Je me plais bien ici, j'ai mon chez-moi avec ma cafetière, ma chaîne hi-fi, mon lit... » Noël fait partie des premiers résidents du Zéphyr, un foyer de 27 places pour adultes handicapés mentaux qui travaillent à l'ESAT⁽¹⁾ la journée. À l'intérieur de la grande bâtisse à l'architecture moderne, les résidents disposent chacun de studios de 20 m² avec salle de bain privative, ainsi que d'une cuisine et d'une grande salle à manger communes.

Besoin de places dans des structures adaptées

En face, Les Alizés. Dans ce foyer de vie de 44 places dont 25 réservées à l'accueil en journée, les adultes confrontés à une déficience intellectuelle qui ne travaillent pas en ESAT peuvent s'inscrire dans différents ateliers – arts plastiques, esthétique, jeux – et participent aux tâches quotidiennes. Pour 19 d'entre eux, un hébergement en studio (20 m² avec salle de bain privative) leur est réservé. Charlène, par exemple, s'adonne ici à la cuisine, son activité préférée et dispose de sa propre chambre le soir.

L'ensemble de ce site ultra-moderne,

baptisé la Rose des Vents, a été ouvert en septembre dernier à Valframbert, près d'Alençon, par l'Association départementale des parents et des amis de personnes handicapées mentales (ADAPEI), avec le soutien du Conseil général de l'Orne. « Ce nouveau site répond à un besoin de places, en particulier en foyer occupationnel avec hébergement, pour des adultes qui ne peuvent plus travailler ou des jeunes, hébergés jusqu'à présent dans des structures pour enfants par manque de place ailleurs », rappelle Thierry Mathieu, président de l'association.

Bientôt une Maison d'Accueil Spécialisée

Le projet de l'ADAPEI ne s'arrête pas là. L'association vient de lancer la construction, sur le même site, d'une Maison d'Accueil Spécialisée (MAS) d'une quarantaine de places, pour des adultes ayant besoin d'un accompagnement dans les actes de la vie courante et nécessitant une surveillance médicale et des soins constants.

L'ouverture est prévue fin 2016, en même temps qu'une mini-ferme, avec âne, chèvres et poules dont les résidents

devront prendre soin. « La mutualisation sur un même site permet aux résidents de bénéficier de l'ensemble des équipements, mais aussi de tisser des liens, pour des transitions plus douces lorsqu'ils passent d'un foyer à l'autre, souligne Thierry Mathieu. Il ne s'agit pas de faire un handi-village, mais un lieu intégré à la commune et agréable à vivre pour tout le monde, les résidents, les professionnels et les familles. » ■

⁽¹⁾ Établissement et Services d'aide par le travail (ESAT).

En direct



JEAN PIERRE BLOUET, vice-président du Conseil général en charge des affaires sociales

« Le Conseil général est très

attaché à la qualité de vie et au respect des choix de vie des personnes handicapées. C'est pourquoi le Département a apporté son soutien à ce projet mené par l'ADAPEI sur le site de Valframbert, qui s'inscrit parfaitement dans les orientations fixées par le schéma départemental des personnes handicapées, qui prévoit d'adapter l'offre aux besoins de la population. »

Routes et transports

Flers - Argentan, la voie nouvelle

Depuis le 18 décembre, un tronçon de 7,5 km de voie nouvelle, à profil autoroutier, a été ouvert à la circulation sur l'axe Argentan / A88 / Flers.

Le changement est important pour les riverains de la RD 924. « Cette 2 x 2 voies est la bienvenue. Nous en attendons plus de fluidité et de sécurité », explique par exemple Catherine Coiffard, de l'hôtel-restaurant Le Faisan Dur à Fontenai-sur-Orne. Contrairement aux parties déjà aménagées sur cet axe, ce tronçon est une voie nouvelle. On y accède en trois points : la sortie d'Argentan (échangeur de l'A88), un demi-échangeur orienté vers l'est et Argentan (à hauteur de la RD 219), un échangeur complet à hauteur de l'entrée ouest d'Écouché et de la route de Rânes / La Ferté-Macé. Les autres routes du secteur retrouvent ainsi un caractère de desserte locale.

+ D'INFOS sur www.orne.fr

Dans le cadre du Plan Routier Ornaï qui prévoit l'aménagement de la RD 924 en voie rapide, deux premières tranches d'aménagement avaient été réalisées précédemment : en 2010, la sortie d'Argentan jusqu'à l'A88 (1,9 km) puis, en 2012, la partie la plus proche de Flers, jusqu'à hauteur de Landigou. La section Landigou - Briouze a fait l'objet d'études et sera la prochaine à être aménagée.

Les 7,5 km ouverts en décembre ont coûté 35 M€ cofinancés par le Département et la Région, dans le cadre d'une convention de partenariat. Cette RD 924 est un axe est-ouest de désenclavement du centre de la Basse-Normandie, et à l'échelle du Département, une liaison essentielle entre les agglomérations de Flers et Argentan. Son aménagement répond aussi à des impératifs de sécurité : 99 accidents corporels, 19 tués, 80 blessés graves et 83 blessés légers en 15 ans. Autre objectif, la réduction des pollutions, il n'existait aucun ouvrage de rétention des eaux.

Ce tronçon de voie nouvelle est le plus important chantier routier réalisé par le Conseil général de l'Orne, qui en assurera également l'entretien.

La voie nouvelle traverse le territoire des communes de Fontenai-sur-Orne, Loucé, Écouché, Sevrai. Elle a nécessité la réalisation de huit franchissements routiers (dont un pour piétons et cyclistes) et de cinq ouvrages au-dessus des cours d'eau. Un réseau d'assainissement conduit les eaux de pluie vers cinq bassins de retenue et de traitement. Dans la vallée de l'Udon, la faiblesse des sols a nécessité l'emploi de techniques particulières : drainages verticaux des sols, renforcement et pré-chargement de l'emprise. Sur l'ensemble du tracé ont été enterrés, sous l'accotement, des fourreaux destinés à la fibre optique.





Lili Cros & Thierry Chazelle
Tourouvre, le 28 mars.



10 mars-28 mars

PRINTEMPS DE LA CHANSON

Hommage à la chanson française à textes pour ce festival de l'Office départemental de la culture (ODC). Les Innocents côtoient Camilla Jordana et de jeunes talents, à découvrir aux quatre coins du Département.

SPECTACLES

26 janvier
ALENÇON (Théâtre)
Two rooms apartments.
Danse contemporaine.
Tél. 02 33 29 16 96 **SN61**

27 janvier
ARGENTAN (Quai des arts)
Conteurs ? Conteur.
Spectacle de Yannick Jaulin.
Tél. 02 33 39 69 00 **ODC**

PASSAIS-LA-CONCEPTION (Salle multiculturelle)
Molière dans tous ses éclats. Les grandes scènes de Molière revisitées avec des interludes poético-rock.
Tél. 02 33 38 88 20

© DR



30 janvier
CONDÉ-SUR-HUISNE (Salle Condé)
À vos souhaits.
Comédie avec Bernard Menez.
Tél. 02 33 73 71 94

31 janvier
MORTAGNE-AU-PERCHE (Carré du Perche)
Sao Paulo dance Company.
Danse d'une compagnie de renommée internationale.
Tél. 02 33 85 49 60 **SN61**

5 février
L'AIGLE (Salle Verdun)
La liste de mes envies. Théâtre.
Tél. 02 33 84 44 40

MORTAGNE-AU-PERCHE (Carré du Perche)
La belle au bois dormant.
Conte dansé à partir de l'œuvre de Charles Perrault.
Tél. 02 33 29 16 96 **SN61**

4-6 février
FLERS (Forum)
Aromagic. Théâtre-cuisine participatif à voir en famille.
Tél. 02 33 64 21 21 **SN61**

13 février
ALENÇON (Anova)
Stéphane Rousseau.
One man show du jeune humoriste canadien.
Tél. 02 33 80 66 33

20 février
ARGENTAN (Quai des arts)
Les enfants pâles. Représentation de la résidence d'artiste d'après le roman graphique de Philippe Dupuy et Loo Hui Phang.
Tél. 02 33 39 69 00

MORTAGNE-AU-PERCHE (Carré du Perche)
Roland Magdane.
« Rire » le nouveau spectacle de l'humoriste. Tél. 02 33 83 34 37

24 février
L'AIGLE (Salle Verdun)
Le fils du comique. Théâtre comédie de Pierre Palmade.
Tél. 02 33 84 44 40



ARGENTAN (Quai des arts)
Mon royaume pour un

cheval. Parcours culturel « something about Macbeth ». Tél. 02 33 39 69 00

© Antonia Bozzi



28 février
ARGENTAN (Quai des arts)
L'école des femmes. Théâtre mis en scène par Philippe Adrien récompensé aux Molières 2014.
Tél. 02 33 39 69 00

2 mars
MORTAGNE-AU-PERCHE (Carré du Perche)
La contrebasse. Théâtre avec Clovis Cornillac après avoir été immortalisé par Jacques Villaret.
Tél. 02 33 85 49 60 **SN61**

5 mars
FLERS (Forum)
Tag. Théâtre qui réinvente les séries policières. Tél. 02 33 64 21 21 **SN61**

5 et 6 mars
ARGENTAN (Quai des arts)
Les canards, l'invention de moi #2. Théâtre. Tél. 02 33 39 69 00

6 mars
L'AIGLE (Salle Verdun)
Dans(e) la forêt. Danse, création 2014 du chorégraphe Jesús Hidalgo.
Tél. 02 33 84 44 40

7 mars
ALENÇON (Anova)
Le lac des cygnes. Ballet du Saint-Petersbourg Ballet Théâtre.
Tél. 02 33 80 66 33

9 mars
ALENÇON (Théâtre)
Off. Cirque autour d'un trampoline géant. Dès 14 ans.
Tél. 02 33 29 16 96 **SN61**

© Manuelle Toussaint - Starface



10 et 11 mars
FLERS (Forum)
Hyacinthe et Rose. Théâtre-chanson de et avec François Morel.
Tél. 02 33 64 21 21 **SN61**

12 mars
FLERS (Forum)
La fin du monde est pour dimanche. Théâtre-chanson avec François Morel qui propose un tendre cabaret de la vie.
Tél. 02 33 64 21 21 **SN61**

RANDONNAI (Espace des Arts et Techniques)
Des aimants. Danse.
Tél. 02 33 84 99 91

14 mars

ALENÇON (Anova)

Les prêtres Amen. Nouvelle tournée des prêtres avec Monseigneur Di Falco. Tél. 02 33 80 66 33

16 mars

ALENÇON (Théâtre)

La Musica Deuxième. Théâtre de Marguerite Duras. Tél. 02 33 29 16 96 **SN61**

19 mars

ALENÇON (Anova)

Jeff Panaoloc. Le ventriloque en compagnie de son singe Jean-Marc. Tél. 02 33 80 66 33

20 mars

ALENÇON (Anova)

Irish Celtic. Danse. Tél. 02 33 80 66 33

24 mars

FLERS (Forum)

Les limbes. Magie. Tél. 02 33 64 21 21 **SN61**

26 mars

ARGENTAN (Quai des arts)

Il n'est pas encore minuit. Cirque et danse de rue avec 22 acrobates sur scène. Tél. 02 33 39 69 00

MORTAGNE-AU-PERCHE

(Carré du Perche)

Tap factory. Danse claquettes avec Gilles Guénat champion du monde. Tél. 02 33 83 34 37

30 mars

ARGENTAN (Quai des arts)

Monsieur M. Théâtre gestuel aux allures de Monsieur Hulot. Tél. 02 33 39 69 00

31 mars

ALENÇON (Théâtre)

The dogs days are over. Danse du jeune chorégraphe belge Jan Martens. Tél. 02 33 29 16 96 **SN61**

8-9 avril

ALENÇON (Théâtre)

Natural beauty Museum. Théâtre. Tél. 02 33 29 16 96 **SN61**



9 avril

GACÉ (Salle de Tahiti)

D'Homages sans interdit (s). Humour avec le comédien Jean-Claude Dreyfus sur les textes de Raymond Devos. Tél. 02 33 31 90 90 **ODC**

L'AIGLE (Salle Verdun)

Mangez-le si vous voulez. Spectacle électro-rock et culinaire. Tél. 02 33 84 44 40

CONCERTS



31 janvier

ARGENTAN (Quai des arts)

Cécile Mc Lorin Salvant. Jazz d'une jeune franco-américaine qui fait déjà le buzz. Tél. 02 33 39 69 00 **ODC**

L'AIGLE (Salle Verdun)

Orchestre régional de Basse-Normandie et Patrice Caratini. 12 portraits de femmes pour un hommage à la chanson d'Édith Piaf, Juliette Gréco, Anna Marly... Tél. 02 33 84 44 40

6 février

ARGENTAN (Quai des arts)

Norka. Chansons festo-poétiques du groupe du Sud-Manche. Tél. 02 33 39 69 00

7 février

CONDÉ-SUR-HUISNE

(Salle Condé Confluence)

The love Beatles par le Melrose Cabaret. Tél. 02 33 73 71 94

MORTAGNE-AU-PERCHE

(Carré du Perche)

Flammes and co. Duo de guitare classique et flamenco. Tél. 02 33 83 34 37 **ODC**

21 février

LA LACELLE (Tapis vert)

Concert de chants traditionnels turcs et bal. Tél. 02 33 28 07 20

23-24 février

ALENÇON (Théâtre)

Tél. 02 33 29 16 96

et **25 février**

FLERS (Forum)

Tél. 02 33 64 21 21
Love I Obey. Musique de chants baroques. **SN61**

13 mars

ALENÇON (Anova)

Black M, wati B. Concert du rappeur français aux yeux plus gros que le monde. Tél. 02 33 80 66 33

19 mars

FLERS (Forum)

Oximo Puccino. Black Jacques Brel. Concert du rappeur qui manie les mots avec malice. Tél. 02 33 64 21 21 **SN61 ODC**



Printemps de la chanson

→ **10.03 Sanseverino +**

1^{ère} partie Boule Gacé, Salle du Tahiti

→ **13.03 Jules et le Vilain Orchestra**

Le Mêlé-sur-Sarthe, Salle Daniel Rouault

→ **13.03 Panique au bois béton**

(jeune public) Argentan, Quai des Arts (en partenariat avec le Quai des Arts)

→ **17.03 Camélia Jordana**

L'Aigle, Salle de Verdun

→ **19.03 Oxmo Puccino**

Trio acoustique Flers, Le Forum (en partenariat avec la Scène nationale 61)

→ **20.03 La Demoiselle Inconnue**

Bazoches-sur-Hoëne, bar des Charmilles

→ **21.03**

Le fabuleux voyage de la fée

Mélodie (jeune public) L'Aigle, Salle de Verdun

→ **21.03 Stephan Eicher** Argentan, Quai des Arts (en partenariat avec le Quai des Arts)

→ **24.03 Des Fourmis**

dans les mains La Ferté-Macé, Salle Gérard Philippe

→ **26.03 Orlando** Passais-la-Conception, salle multiculturelle

→ **27.03 Les Innocents** Bagnoles-de-l'Orne, Centre d'Animation

→ **28.03 Lili Cros & Thierry Chazelle**, Tourouvre, salle Zunino

www.odc-orne.com

Tél. 02 33 31 90 90



Camélia Jordana

© DR



20 mars

MORTAGNE-AU-PERCHE (Carré du Perche)

Julien Doré. Love, concert pour un voyage très romantique ! Tél. 02 33 85 49 60 **SN61**

21 mars

ALENÇON (Anova)

Stars 80, la décennie en folie. Tél. 02 33 80 66 33

Auditorium

Marc Laforêt. Pianiste médaille d'argent du concours Chopin. Tél. 02 33 80 66 33

2 avril

ARGENTAN (Quai des Arts)

Médéric Collignon avec MoOvie. Le cornettiste rend hommage aux musiques de films. Tél. 02 33 39 69 00 **ODC**

3 avril

FLERS (Centre Madeleine-Louaintier)

Émile Parisien et Vincent Peirani. Saxo et accordéon. Tél. 02 33 98 42 24 (Anne Galloux)

À LA LUCIOLE Alençon

En 2015, laissez-vous surprendre par les concerts audacieux de Marianne Faithfull, Charlélie Couture, Miossec ou Fréro Delavega, sans oublier les After work, gratuits et les Concerts découverte, à très petits prix.

→ **23 janvier Paul Personne**

→ **24 janvier Fréro Delavega**

→ **30 janvier Marianne Faithfull**

→ **5 février Lewis (concert After Work gratuit)**

→ **6 février Talisco**

→ **26 février Christine and the Queens**

→ **28 février Soirée Clubbing 100%**

Dancefloor (The Avenir Dj set + Synapson Dj + Joris Delacroix Dj set)

→ **6 mars Mina Tindle + Andrea Balency**

(1^{ère} partie)

→ **7 mars Charlélie Couture**

→ **12 mars Antiloops (concert Découverte)**

→ **13 mars Renza Bo (concert After Work)**

→ **14 mars Charles Pasi**

→ **18 mars Les Frères Casquette (concert Jeune Public)**

→ **19 mars Daran (concert Découverte)**

→ **21 mars Faada Freddy**

→ **21-21 mars "Atelier Écriture rap"**

→ **26 mars Stevans (concert Découverte)**

→ **28 mars Miossec + Ladylike Lily**

(1^{ère} partie)

→ **2 avril Nach (concert Découverte)**

→ **3 avril Slaughterhouse Brothers**

(concert After Work gratuit)

→ **9 avril "Clinton Fearon & The Boogie Brown Band" + Jain (1^{ère} partie)**

→ **10 avril Undobar**

(concert After Work gratuit)

Tél. 02 33 32 83 33 / www.laluciole.org



EXPOSITIONS

FOCUS



© Région Basse-Normandie - Inventaire général P. Merret

CAEN

Beauté divine

Le patrimoine ornaïs s'exporte. Noël, Chandeleur, Pâques... Sous l'angle des fêtes religieuses abandonnées ou rythmant encore notre calendrier, un parcours thématique invite à découvrir 42 toiles conservées à l'abri des clochers du Calvados, de la Manche et de l'Orne. La plupart n'ont jamais été exposées.
Tél. 02 31 30 47 60

ALENÇON

Les bains douche**31 janvier-15 mars***Rolf Julius.***23 février-17 mars***Romuald Dumas-Jandolo.***4 avril-24 mai***Arnaud Dezoteux.*

Tél. 02 33 29 48 51

Théâtre

23 février-17 mars*Romuald Dumas-Jandolo.*

Carte blanche aux Bains douche fief de l'art contemporain alençonnais.

Tél. 02 33 29 02 29



FOCUS

ALENÇON

15 février-17 mai**Hôtel du Département***Mosaïque.*

Les mosaïques n'appartiennent pas qu'aux départements antiques des musées. Cette « peinture de pierre » a traversé les siècles pour se mêler à notre quotidien et dans de nombreux sites ornaïs. Le Conseil général propose une histoire de la mosaïque ainsi que des œuvres de Savinien Foglietti originaire de la Sarthe et de Philippe Hubert qui enseigne aujourd'hui au Centre d'Art Contemporain d'Alençon.
Du lundi au vendredi 9h-18h / Ouvert le dimanche 14h30-18h.
Tél. 02 33 81 60 00 - www.orne.fr

**Jusqu'au 20 février****Archives départementales de l'Orne***Un village de l'arrière dans la Première Guerre mondiale, La Perrière photographiée par Paul Lancre.*

Les photographies de Paul Lancre, natif de La Perrière, ont immortalisé la vie du village durant la Grande Guerre.

16 mars-28 août*Les comices agricoles dans l'Orne, des origines à nos jours.*

Tél. 02 33 81 23 00

BELLOU-EN-HOULME

(Médiathèque)**31 janvier-2 mars***Patrick Moreau.* Photographies sous le signe de l'eau.Tél. 02 33 96 29 43 [ODC](#)

BRIOUZE (Espace culturel)

14 mars-14 avril*Pepito,* sculptures.Tél. 02 33 62 81 50 [ODC](#)

FLERS (Les 2 angles)

10 janvier-28 février*Katarina Kudelova.***14 mars-25 avril***Julien Laforge.*

Tél. 02 33 64 29 51

LE PIN-AU-HARAS

(Le Haras du Pin)**Du 7 février au 9 mars**

visite tous les jours du 9 au 31 mars les week-ends, à compter du 1^{er} avril ouvert tous les jours de 10h à 18h.
Tél. 02 33 36 68 68

RÉMALARD (Fonderie Renaudin)

7 février-1^{er} mars*David Commenchal.*

Photographies de métal en fusion.

Tél. 02 33 73 71 94

SAINT-CYR-LA-ROSIÈRE (Écomusée)

7 février-22 mars*Pots communs.*

Poteries locales anciennes.

Tél. 02 73 48 06

FESTIVALS,
SALONS,
ÉVÉNEMENTS**30 janvier****ALENÇON (Halle aux Toiles)**

6^{ème} édition de la Nuit de l'Oriental de 17 h à 22 h.
Tél. 02 33 82 82 82

7 février au 1^{er} mars*Tout Feu Tout Flamme.*

11^e édition d'un rendez-vous original qui enflamme les vacances d'hiver avec de nombreux rendez-vous autour du feu.

Lire article page 20

Tél. 02 33 73 48 06

www.ecomuseeduperche.fr**14 février****PUTANGES-PONT-ÉCRÉPIN****(Mairie)**

Bourse aux greffons et initiation au greffage par les croqueurs de pommes du Bocage. Le 22 mars à Saint-Cyr-La-Rosière.
Tél. 02 33 35 86 57

21 février**RÉMALARD**

Soirée percheronne, comme les veillées d'Antan.
Tél. 06 08 07 00 95

28-29 mars**FLERS (Forum)**

Orneenbulles. Festival de la BD et de l'image.
Tél. 02 33 65 06 75

22 février**SAINT-CYR-LA-ROSIÈRE****(Écomusée du Perche)***Fête de la poterie.*

Tél. 02 33 73 48 06

28 février**ALENÇON-DAMIGNY****(Site universitaire)**

Portes ouvertes des établissements du site universitaire d'Alençon. Découverte du campus et des formations dispensées par l'ensemble des établissements présents sur le site.
Tél. 02 33 80 29 54

14-15 mars**MONTILLY-SUR-NOIREAU***12^{ème} Festival International du Cirque.*

Tél. 02 33 65 06 75

14-16 mars**MORTAGNE-AU-PERCHE****(Carré du Perche)***Foire au boudin.*

Tél. 06 28 25 11 59

FOCUS

**8-18 avril***Les Andain'ries*

Festival d'humour autour et à Bagnoles-de-l'Orne. Au programme de cette 17^e édition Warren Zavatta, Sanaka, Triwap, Gérald Dahan, Les mangeurs de lapin, Laura Aune, Fabien Olicard, François-Xavier Demaison et deux soirées « jeunes talents » avec vote du public les 16 et 18 avril à Bagnoles-de-l'Orne.
Tél. 02 33 37 85 66
Programme détaillé
www.lesandainries.fr

CONFÉRENCES, ATELIERS, FORUMS

Tentez l'expérience ! avec les bibliothèques de l'Orne

Un programme d'animations, stages, rencontres d'auteurs proposé par la médiathèque départementale, service du Conseil général autour des mots, de la science et des techniques.



RENCONTRE-CAUSERIE ADOS-ADULTES

Sur la piste des bêtes ignorées. Tout ce que vous avez toujours voulu savoir sur les animaux cachés Yétis, Kraken...

24 février, 20h30
Briouze (Médiathèque)
Tél. 02 33 62 81 50

25 février, 20h30
Céaucé (Médiathèque)
Tél. 02 33 14 05 52

26 février, 20h30
Sées (Bibliothèque)
Tél. 02 33 27 01 44

27 février, 20h30
Courtomer (Médiathèque)
Tél. 02 33 28 50 23

SPECTACLE

Drakos
Assistez à la naissance d'un dragon... en direct !
17 février, 14h30, 16h30, 18h30, 20h30

Passais-la-Conception (Médiathèque)
Tél. 02 33 64 90 63

19 février, 14h30, 16h30, 18h30, 20h30
Le Mêle-sur-Sarthe (Médiathèque)
Tél. 02 33 28 58 93



ATELIER

Captif.
Construisez des robots, donnez-leur des sens, et relevez des défis ! Pour ados - adultes. Réservations nécessaires.

7 mars
Bellou-en-Houlme (Bibliothèque)
Tél. 02 33 96 29 43

11 mars
Rémalard (Mairie)
Tél. 02 33 83 65 93

14 mars
Tinchebray (Médiathèque)
Tél. 02 33 96 19 49

RENCONTRE

27 mars
La Ferté-Fresnel (Médiathèque)

Tél. 02 33 34 73 46

28 mars
Flers (Médiathèque)

Tél. 02 33 98 42 22
Robots, intelligences artificielles, cyborgs ...
Réalité ? Futur ? Ou science-fiction ? Rencontre illustrée et grand public.

Et aussi...

28 mars
SAINT-PHILBERT-SUR-ORNE (La Roche d'Oëtre)

Entre hyènes et loup. Le conteur Ladji Diallo devient le parrain de la bibliothèque et propose 2 jours pour fêter cette belle union.

JEUNE PUBLIC



27 janvier
PASSAIS-LA-CONCEPTION (Salle multiculturelle)

Molière dans tous ses états. Théâtre rythmé de musique poético-rock.
Tél. 02 33 38 88 20

4 février
ALENÇON (théâtre)

Bounce ! Spectacle de danse précédé d'un atelier le 21 janvier.
Tél. 02 33 29 16 96 **SN61**

18 février
ALENÇON (Musée de la dentelle)

Masques de la Commedia dell'arte. Atelier pédagogique.
Tél. 02 33 32 40 07

18 février
BRÉEL (Maison de la Rivière)

Sortie famille, la nature en hiver. Sous son manteau

de givre, la nature semble endormie... Pourtant arbres et animaux cachent bien des secrets.
Tél. 02 33 62 34 65

27 février
LA FERTÉ-MACÉ (Salle G.Philippe)

8 m². Cirque dès 7 ans.
Tél. 02 33 37 47 67 **ODC**

8 mars
MORTAGNE-AU-PERCHE (Carré du Perche)

Toi du monde. Théâtre et marionnettes. Tél. 02 33 85 49 60 **ODC**

18 mars
ALENÇON (La Luciole)

Les frères casquette. Concert.
Tél. 02 33 32 83 33

13 mars
ARGENTAN (Quai des arts)

Panique au bois béton. Conte hip-hop, funk.
Tél. 02 33 39 69 00

FOCUS

11-12 avril
DURCET

Printemps du Durcet. 30^e édition avec promenade poétique, soirée chansons et poésies et salon du livre.
Tél. 02 33 96 09 31

5 avril
SAINT-CYR-LA-ROSIÈRE (Écomusée du Perche)

Pâques à l'Écomusée. jeu autour du chocolat et théâtre.
Tél. 02 33 73 48 06

8-18 avril
ARGENTAN (Quai des arts)

Le festival des Trop Petits. Éveil artistique pour les moins de 4 ans : théâtre, danse, musique.
Tél. 02 33 39 69 00

5 avril
Vimoutiers
Cyclisme. Arrivée de la course cycliste du Paris-Camembert.
Tél. 02 33 36 87 34

7-10 avril
FLERS
Football. Finale du championnat de France UNSS juniors et seniors.
Tél. 02 33 80 27 50
Sdo61@unss.org

SPORT



29 mars
ALENÇON
Course 42^e édition de la course pédestre Alençon/Médavy.
Tél. 06 70 35 13 70

Retrouvez d'autres idées de balades ou de spectacles sur l'agenda www.orne.fr



Rendez-vous de feu au coin du Perche



Concerts, veillées, repas, ateliers...
Avec « *Tout feu Tout flamme* », l'écomusée du Perche nous propose de vivre des expériences au coin du feu.

Le feu qui crépite dans les cheminées, les visages à la lueur dansante des flammes, les vertus du bois de haie et de forêt... C'est tout cela que l'événement coordonné par l'écomusée du Perche ne veut pas voir s'éteindre.

Avec « *Tout feu Tout flamme* », l'ancienne province du Perche (le Loir-et-Cher rejoint cette année l'Orne, la Sarthe et l'Eure-et-Loir) « *agite ses ateliers artisanaux, ses fourneaux, ses fours à bois, ses cafés, ses musées (...) autour d'une création artistique, d'un plat ou d'un simple verre, de pains cuits au four à bois, de spectacles ou veillées au coin du feu...* », annonce Évelyne Wander, directrice de l'écomusée.

La 11^e édition de « *Tout feu Tout flamme* » se déroule du 7 février au 1^{er} mars. Parmi les événements ornaux : un repas concert au café de pays à Préaux-du-Perche (samedi 14 février), une veillée percheronne à la salle des fêtes de Bretoncelles (samedi 21 février), la distillation du calvados en public à la cidrerie traditionnelle du Perche au Theil-sur-Huisne (27 et 28 février), pains et pâtisseries autour du four à pain de Verrières (dimanche 1^{er} mars), plusieurs ateliers de fabrication de bougies et de cierges, d'émaillage et de cuisson avec Céronne Créations (Rémalard). L'écomusée du Perche, épicerie de ce rendez-vous au coin de l'hiver, accueillera aussi l'exposition « *pots communs* »



Le feu qui nourrit, qui réchauffe, qui réunit, se fait aussi créateur sous la main des artistes et des fondeurs.

(du 7 février au 22 mars) avec une collection récemment acquise rappelant l'importance de la tradition potière dans le Grand Perche. Autre date à retenir, le dimanche 22 février à l'écomusée : fête de la poterie et marché des potiers, pains cuits au four à bois et, pour le jeune public, le spectacle itinérant « *Contes au coin du feu* » de la compagnie percheronne La Cave à danses.

Écomusée du Perche. Tél. : 02 33 73 48 06.

+ D'INFOS : www.toutfeutoutflamme.info

La Roche d'Oëtre à dos de vache



Vache d'idée ! Dès le mois d'avril, les enfants pourront de nouveau se promener à dos de vache dans les paysages somptueux de la Roche d'Oëtre.



Beau destin pour cette génisse jersiaise qui se destinait à la production de lait. « *Élevée comme un cheval* », elle promène désormais les enfants en douceur dans le massif de La Roche d'Oëtre. Accompagnatrice de tourisme équestre, diplômée en animation, éducatrice, Annie Crampon a eu l'idée de cette nouvelle forme de promenade pour laquelle elle a créé son entreprise. « *Je suis amoureuse de la Suisse normande et j'ai voulu m'installer à la Roche d'Oëtre pour proposer aux familles une nouvelle activité sur le site.* » La « *cavalerie* » d'Annie est composée de la vache Holla et de

Annie accompagne la vache Holla et les enfants, les familles peuvent aussi partir seules avec les poneys.

cinq poneys shetland qui seront rejoints cette année par un veau et une autre jeune vache, prêts à

être montés en toute sécurité par les enfants de 3 à 10 ans. Quant aux adultes, il leur faudra attendre deux ou trois ans pour pouvoir « *chevaucher* » à leur tour. « *J'ai beaucoup d'échos positifs. Les familles découvrent une activité nouvelle et originale pour les enfants et en plus elles sont charmées par les paysages. La découverte des sentiers et cette nouvelle approche de l'animal domestique ont aussi des vertus pédagogiques.* »

Une première saison satisfaisante donc, notamment pour Holla : « *Peu de gens le savent mais les vaches adorent se promener !* ». Vous pourrez le vérifier dès le mois d'avril avec la reprise de l'activité les mercredis, samedis, dimanches et jours fériés, et pendant toutes les vacances scolaires. Promenades de 15 ou 30 minutes avec les vaches, et, à la demande, longues balades à dos de poney. Accueil près de l'accrobranches. ■

4'pat'balad. Tél. : 07 82 34 05 34.

+ D'INFOS : 4patbalad.myoxone.fr

IDÉES Tourisme 61

Tentez les croquettes... de Camembert

Avec l'hiver on a envie de se retrouver autour d'une bonne table et pourquoi pas en mettant en valeur nos bons produits du terroir ? Riche de sa gastronomie, l'Orne est la patrie du camembert, célèbre fromage inventé lors de la Révolution par Marie Harel que nous vous proposons de décliner sous forme de croquettes, véritables délices pour les papilles.

Découvrez cette recette sur : www.ornetourisme.com

Bon plan week-end



Envie de découvrir l'un des plus beaux manoirs du Perche ? Le superbe manoir de Courboyer, siège du parc naturel régional du Perche, ouvert toute l'année, propose en plus de sa visite, des expositions de qualité mettant en valeur nombre d'artistes. Profitez également de la gratuité des lieux chaque dernier dimanche du mois !

www.parc-naturel-perche.fr

Parenthèse zen

Escapade romantique et parenthèse zen dans le Pays d'Auge, près de Vimoutiers, où vous découvrirez avec curiosité et gourmandise les bienfaits de la pomme à travers toute une gamme de soins avec des produits bio. Idéal pour se retrouver et se ressourcer à deux le temps d'un week-end.

www.normandie-weekend.com

***Tourisme 61**

02 33 28 88 71

www.ornetourisme.com

CD, LIVRES, DVD, ...

Les histoires de Mamie 2



LIVRE De la vie des lamas dans la Cordillère des Andes aux sorties en mer de Bretagne, ce nouveau volet des histoires de Mamie est une invitation à l'évasion. Au gré de rencontres entre l'homme et l'animal, Jocelyne Delatte invite le jeune public à l'aventure et à la communion avec la nature. Jocelyne Delatte est originaire de l'Orne et ses plus beaux souvenirs la ramènent à la campagne normande.

224 pages. Éditions La Société des écrivains. Prix : 15,90 €



Le prix de la terre

LIVRE Il est élevé le prix de la terre, c'est Marguerite, la fille de maître Davout qu'il n'hésitera pas à sacrifier sans états d'âme, car ce qui compte pour lui, ce n'est pas le bonheur de son unique enfant, mais la terre... Au-delà de la fiction, Célestine Ramonède nous offre une saisissante incursion dans la vie paysanne du Perche, du milieu du XIX^e siècle aux années 1950.

137 pages - L'Harmattan - Prix : 14 €.



Mon cheval percheron

LIVRE Il est joliment charpenté, le cheval percheron : enchanteur, mystérieux, allié de l'humain au quotidien. Il est mis à l'honneur dans cet ouvrage concocté par Evelyne Moinet et Jean-Léo Dugast et destiné aux jeunes lecteurs. Thomas, fils et petit-fils d'éleveur et sa jument nous racontent le fabuleux destin d'un cheval de légende dans la langue de Molière et de Shakespeare.

48 pages. Les Éditions du Tilleul. Prix : 16,50 €



« Cheval : l'or normand »

LIVRE Un livre 100% cheval. Outre un retour en images sur les Jeux Équestres Mondiaux, cet ouvrage offre un panorama passionnant de l'univers équin en Normandie. Haras de légendes, écuries royales... chaque lieu porte l'empreinte de la noble conquête du cheval. Des hommes, des femmes, des familles d'éleveurs entretiennent la flamme, préservent ce patrimoine de cœur.

144 pages. Éditions Normandie Magazine. Prix : 22,90 €

Un cheval, des chevaux

LIVRE Connaissez-vous vraiment le cheval et la filière équine en Basse-Normandie ? Avec ce vivifiant ouvrage, plein d'humour, la SAFER, la

Région Basse-Normandie, le Pôle Hippolia et le Conseil des chevaux de Basse-Normandie plongent avec délice toutes les générations dans

l'univers équin. Cet objet d'art inédit est conçu pour que chacun puisse l'ouvrir à n'importe quelle page, le lire rapidement ou le savourer.

96 pages. SAFER de Basse-Normandie. Prix : 19,90 €



Le Pays d'Auge-Exmes, de la cité antique à nos jours

LIVRE Le Pays d'Auge-Exmes, de la cité antique à nos jours. Le pays d'Auge, symbole d'une Normandie intemporelle avec ses paysages vallonnés, ses vaches bicolores, ses pommes à cidre... Et au milieu coule un délicieux village à explorer d'urgence ! Son histoire recèle bien des richesses que nous dévoile ce numéro exceptionnel de la Revue Le Pays d'Auge.

48 pages. Revue Le Pays d'Auge Septembre-Octobre 2014. Prix : 7,90 €



La dentelle d'Alençon en quatre livres

« Dentelles de papier à découper », de Hélène Leroux-Hugon et Juliette Vicart aux Éditions Ouest-France, 15 €

Un ouvrage plutôt ludique qui propose des fresques à découper. Pour décorer ou pour créer, les 41 modèles du livre vous permettront d'en apprendre plus sur la méthode du découpage de papier.

« Dentelles et dentellières en Normandie »

d'Anne Fettu aux Éditions OREP, 10 €
Conte l'histoire moderne de

la dentelle et des dentellières de Normandie d'époque, c'est la mission de cet ouvrage constellé de cartes postales et de photos du début du siècle.

« La dentelle d'Alençon » de Bérengère Desmettre aux Éditions du Saxe, 15 €

Un opus très complet dédié à la dentelle au point d'Alençon. Réalisé en collaboration avec le musée des Beaux-Arts et de la Dentelle, il offre un superbe voyage dans le temps, piqué de superbes photos et de

textes brochant l'histoire de la création du point d'Alençon. Des entretiens avec les dentellières viennent utilement agrémenter l'ouvrage.

« La dentelle d'Alençon », un recueil de texte des Archives départementales de l'Orne, 12,5 €

Ce recueil s'adresse en priorité aux amateurs des sources primaires historiques sur le sujet de la dentelle. Il rassemble des textes du XVII^{ème} au XX^{ème} siècle, retranscrits ou originaux.

Un campus à part

Un site à taille humaine, un cadre préservé, une offre de formations variée et adaptée au marché de l'emploi : à l'heure où les futurs étudiants doivent s'inscrire dans la formation supérieure de leur choix, le pôle universitaire d'Alençon-Damigny a de sérieux atouts à faire valoir.

Photos : David Commenchal [sauf mentions]



Aujourd'hui, Lucile Lemasson ne regrette rien. « Au départ, je voulais rester à Rennes, mais si c'était à refaire, je ne changerais rien ! », explique l'étudiante en 2^e année de DUT Carrières Sociales et présidente de l'Association des Étudiants de l'IUT d'Alençon. Je suis contente d'étudier ici : ma formation correspond à mon objectif professionnel, je me suis fait des amis et il y a pas mal de soirées et d'événements inter-écoles. »

Un pôle universitaire à taille humaine.
C'est l'un des atouts du site d'Alençon-Dami-

gnny, qui compte 1 170 étudiants en formation post-bac, loin des 35 000 étudiants de Nanterre ou des 25 000 étudiants de Caen. N'empêche, la petite cité universitaire a tout d'une grande, avec son restaurant et sa bibliothèque, son gymnase et son terrain de sports, sa résidence étudiante de 80 chambres... Le tout dans un cadre préservé, avec une attention toute particulière portée aux aménagements extérieurs. Le site vient d'ailleurs d'être primé, en décembre dernier, aux Victoires du paysage 2014 (lire p9).

Des formations de bac + 2 à ingénieur :
« Peu de sites de cette taille peuvent se

prévaloir d'un tel panel de formations », note André Dubuisson, vice-président du Conseil général et président de l'Association pour la Promotion et la Gestion du Site Universitaire d'Alençon-Damigny (APGSU). Antenne de droit, Institut universitaire et technologique, école supérieure du professorat et de l'éducation (ex-IUFM), Institut supérieur de plasturgie (ISPA), Institut supérieur de formation (ISF), École supérieure du numérique de Normandie (ESNN), centre d'études de langues : avec sept organismes de formation publics et privés, plus d'une trentaine de parcours diplômants sont envisageables. Les liens tissés entre ces structures de forma-



Atout n°1 du campus de Montfoulon : un site à taille humaine et un cadre préservé, très apprécié des étudiants.

Né au début des années 1970,

Le site universitaire d'Alençon-Damigny s'est développé jusqu'à compter aujourd'hui sept organismes de formations publics et privés. Près de 1200 étudiants y suivent actuellement une formation post-bac.



tion et les entreprises locales sont aussi une des forces et des particularités du campus. « Cela nous permet de proposer des formations en adéquation avec le marché de l'emploi », assure André Dubuisson. Créé à l'initiative des professionnels de la plasturgie, l'ISPA, qui fêtera ses 30 ans l'an prochain, affiche un taux d'insertion de ses étudiants sur le marché de l'emploi de 70 %. L'IUT atteint les 90 % pour les titulaires de licence pro...

Campus numérique. La réussite des étudiants passe aussi par l'incessante évolution du site et son adaptation aux nouveaux usages. Déjà



Bibliothèque et restaurant universitaires, gymnase, maison des étudiants, résidence de 80 logements : le site possède tous les équipements des plus grands campus.



Du droit à la plasturgie en passant par les services à la personne et du Bac + 2 au diplôme d'ingénieur, « peu de sites de cette taille peuvent se prévaloir d'un tel panel de formations ».

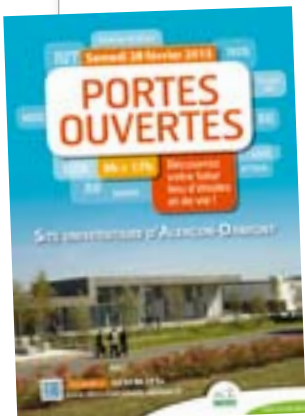


Campus connecté. Déjà desservi par le très haut débit, le site devrait être irrigué par le wifi dès la rentrée prochaine.

©prim



Portes ouvertes 28 février



Pour découvrir le campus universitaire

et ses différents établissements de formation, rendez-vous aux portes ouvertes le 28 février prochain, de 9h à 17h.

innervé par le très haut débit depuis septembre, l'APGSU veut aussi équiper la totalité du site en wifi – un investissement estimé à 15 000 euros – pour la rentrée 2015. « Notre ambition est de faire d'Alençon un campus numérique », affiche le président de l'association. « Nous allons pouvoir développer l'appétence des étudiants grâce à des contenus enrichis en ligne et individualiser les parcours de formation grâce à des plateformes e-learning », projette Nicolas Rousseau, directeur du groupe ISF, partenaire de l'ouverture de l'École supérieure du numérique sur le campus (lire p24). Des atouts tout sauf virtuels pour les étudiants, dont le nombre augmente chaque année. Ils étaient déjà une cinquantaine de plus à la dernière rentrée. ■

En direct

ANDRÉ DUBUISSON, vice-président du Conseil général de l'Orne et président de l'Association pour la Promotion et la Gestion du Site Universitaire (APGSU)

« Pilote de l'aménagement du pôle universitaire d'Alençon et propriétaire des espaces non-bâti, le Conseil général, accompagné de la communauté urbaine d'Alençon, s'est fortement impliqué dans son développement. Il en résulte aujourd'hui un campus avec une identité forte, alliant taille humaine et innovation, parfaitement intégré dans l'agglomération alençonnaise et son économie, et qui constitue aujourd'hui le 3^e pôle universitaire de Basse-Normandie. »

Des formations uniques en France

Le site universitaire d'Alençon se distingue par des formations uniques qui attirent les étudiants bien au-delà du Département. Zoom sur deux d'entre elles, proposées par l'École supérieure du numérique et l'IUT.

Spécialistes de la « Démat' »

Is sont plutôt tablette que cartable : la nouvelle École supérieure du numérique de Normandie (ESNN) a accueilli, en octobre, ses premiers étudiants. Fruit d'un partenariat entre le groupe de formation ISF et l'Échangeur Basse-Normandie⁽¹⁾, l'ESNN propose des formations en alternance aux nouveaux métiers des technologies de l'information et de la communication : webmanagement, webmarketing, réseaux, télétravail... Parmi elles, celle de « *Chargé de projet en systèmes informatiques appliqués* » est l'une des premières en France à proposer une spécialisation « dématérialisation ». « *Cela correspond à une nouvelle problématique des collectivités et des entreprises, qui devront se mettre, dans les années à venir, à la facturation numérique, au paiement en ligne ou à la collaboration à distance* », assure Didier Breux, directeur de l'Échangeur Basse-Normandie. Sur la dizaine d'étudiants de cette première promotion, deux sont intégrés dans des entreprises ornaïses, les autres à Tours ou en région parisienne. « *Il faut anticiper, proposer des formations et des compétences qui attireront des entreprises du numérique sur le territoire et contribueront à faire d'Alençon un pôle numérique* », soutient Nicolas Rousseau, directeur du groupe ISF. L'ESNN pourrait aller plus loin et proposer, dans les mois à venir, une formation au codage informatique.

⁽¹⁾ L'Échangeur Basse-Normandie est un centre de ressources et de formation sur les technologies de l'information et de la communication. www.echangeurbn.com



L'École supérieure du numérique de Normandie a ouvert ses portes en octobre 2014. Elle est la première à proposer une spécialisation « dématérialisation » pour sa formation de chargé de projets en systèmes informatiques.

Une licence pro cheval



L'IUT d'Alençon est l'un des seuls en France à proposer une licence professionnelle dédiée à la gestion et au management des entreprises de la filière équine. Une vingtaine de places sont ouvertes.

Parmi la dizaine de diplômes proposés par l'IUT d'Alençon figure, depuis 2006, la **Licence professionnelle management et gestion des entreprises de la filière cheval**. Une formation unique en son genre et qui ne s'est pas ouverte dans l'Orne par hasard. « *Le Département est une terre de cheval, avec des professionnels qui ont besoin de techniciens supérieurs et de cadres formés* », analyse Valérie Grand-Chauvin, sa responsable. Langue,

communication, économie de la filière, management, sciences, etc. : les cours se répartissent sur trois sites, l'IUT d'Alençon, mais aussi le Haras du Pin (travaux pratiques) et le lycée agricole de Sées (techniques agricoles). Les débouchés sont nombreux. « *Nos anciens étudiants travaillent dans le tourisme, les assurances, ou des structures administratives, mais toujours dans la filière cheval.* » Une vingtaine de places sont ouvertes chaque année. Les inscriptions démarrent le 18 février prochain.

Les formations supérieures sur le site d'Alençon-Damigny

Les établissements de formation

> **ANTENNE UNIVERSITAIRE DE DROIT DE L'UNIVERSITÉ DE CAEN**
1^{ère} et 2^e année de licence de droit, licence pro métiers du notariat et management des organisations.
www.droit-alencon.fr

> **ÉCOLE SUPÉRIEURE DU PROFESSORAT ET DE L'ÉDUCATION**
Pour devenir professeur des écoles ou professeur en génie mécanique en lycée pro.
www.unicaen.fr/espe

> **INSTITUT UNIVERSITAIRE DE TECHNOLOGIE**
DUT et licence pro carrières sociales, logistique, e-commerce, management, etc.
www.unicaen.fr/iutalencon/

> **INSTITUT SUPÉRIEUR DE PLASTURGIE D'ALENÇON**
De bac pro à ingénieur (avec l'École des Mines de Douai) dans les domaines des plastiques, matériaux et composites.
www.ispa.asso.fr

> **GROUPE ISF (INSTITUT SUPÉRIEUR DE FORMATION)**
Formations en alternance, bac +2 et bac +3 dans le commerce, gestion, service à la personne, etc.
www.groupeisf.com

> **ÉCOLE SUPÉRIEURE DU NUMÉRIQUE DE NORMANDIE**
Formations informatiques, réseaux, webmanagement, etc.
www.ecolesuperieuredunumerique.com

> **CENTRE D'ÉTUDES DE LANGUES**
www.groupeisf.com

INDUSTRIE

1 BTS
3 licences professionnelles
1 diplôme d'ingénieur
2 DUT

DROIT

1 Licence (1^{ère} et 2^e année)
2 Licences pro

SERVICE À LA PERSONNE

1 licence pro
1 DUT
1 Diplôme niv.III
1 Diplôme niv.II

COMPTA-GESTION

1 BTS
1 Licence pro (filière cheval)
1 diplôme niv.II

INFORMATIQUE

1 diplôme niv.III
2 diplômes niv.II

LOGISTIQUE

1 DUT
1 licence pro
1 diplôme niv.III

SANITAIRE SOCIAL

1 DUT

VENTE COMMERCE

1 licence pro
1 BTS
5 diplômes niv. II
2 diplômes niv.III

ENSEIGNEMENT

1 MASTER

Et aussi...

Sur le site d'Alençon, une quinzaine de formations niveau V (CAP, bac pro) sont aussi dispensées dans des domaines variés : commerce, logistique, bâtiment, plasturgie, etc.

La Maison domotique, un outil pédagogique pas comme les autres

Située près d'Alençon, la Maison domotique d'application pédagogique (MDAP) est vouée à devenir un véritable outil d'apprentissage pour tous ceux qui se forment aux services à la personne (SAP).

La maison est meublée et décorée comme une vraie. Mais ici, l'évier de cuisine descend, les cloisons coulissent et les volets roulants répondent au doigt et à l'œil... De petits bijoux de technologies censés faciliter la vie des personnes à mobilité réduite ou âgées. La Maison domotique d'application pédagogique (MDAP) a ouvert ses portes à la rentrée 2013 à Saint-Paterne. Porté par l'Institut Régional des Services à la Personne - qui prépare, à Alençon, aux diplômes de Responsable de secteur (niveau bac +2) et de Responsable d'activité SAP (niveau bac +3)⁽¹⁾ - ce plateau technique est né d'un partenariat entre 14 organismes de formation, des industriels et des collectivités. « L'objectif est de permettre aux futurs professionnels des

services à la personne de connaître les outils de la domotique, d'apprendre à s'en servir pour pouvoir ensuite les prescrire », souligne Flavien Hersant, animateur des lieux.

Dans le cadre de leur licence professionnelle (bac +3) directeur de structure de services à la personne (D2SP) à l'IUT d'Alençon, Margaux, Chloé et Aude mettent par exemple à jour la base de données des dispositifs domotiques disponibles actuellement. « Nous avons ainsi un aperçu des technologies qui contribuent à l'évolution des services à la personne. Notre objectif sera ensuite de développer des applications concrètes et pédagogiques, au bénéfice des étudiants de l'IUT et des utilisateurs de la MDAP » expliquent-elles. Une base de données créée en 2011, par d'autres étudiants de la licence avant elles, dans le cadre d'un partenariat avec la CCI d'Alençon et la MDAP. « C'est l'un des projets que nous menons en partenariat avec la Maison domotique », rappelle Sébastien Payre, responsable de la licence professionnelle (D2SP). « L'IUT d'Alençon est le seul site universitaire en France à afficher une spécialisation dans les services à la personne avec un DUT Carrières sociales option SAP (bac +2) et deux licences

pros D2SP et Domotique (bac+3). »

Plusieurs centaines de stagiaires d'organismes locaux de formation ont déjà visité la MDAP, mais aussi des particuliers et des professionnels, qui viennent y tester leur dernière innovation auprès des utilisateurs. ■



© aprim

La Maison domotique d'application pédagogique constitue un outil d'apprentissage pour tous ceux qui se forment pour travailler dans les services à la personne

⁽¹⁾ En alternance, en partenariat avec Grenoble École de Management. À la rentrée prochaine, le BTS Fluides Énergies Domotiques option domotique et bâtiments communicants ouvrira ses portes en partenariat avec le CFA Bâtiment et le CFA IRSAP, qui mettra à disposition la MDAP.

▶ En vidéo sur www.ornemag.fr

Un reportage sur la Maison domotique d'application pédagogique

+ D'INFOS sur
www.maisondomotique-normandie.com



Agrial, poids lourd normand

Près de 11 000 salariés, 10 000 adhérents, un chiffre d'affaires de 3,9 milliards d'euros. Agrial est dans le top 5 des coopératives agricoles françaises. Présent dans la transformation du lait, le machinisme agricole, les volailles ou les semences, en France et à l'étranger, le groupe affiche des marques comme Florette, les cidres Écusson et Loïc Raison, Créaline, Danao ou Sunny Delight, Point Vert... Depuis mars 2012, avec le rachat de Manzana (spécialisée dans la transformation de pommes en jus, compote et vinaigre) aux États-Unis, il est implanté hors Europe.



Des rayons de la plateforme au camion. Tout va très vite dès la commande passée.



Le transport et la ventilation des marchandises est effectué à travers les sept départements couverts par Agrial.

Plateforme XXL



Aux portes d'Argentan, sur la commune de Sarceaux, l'impressionnante plateforme logistique de la coopérative normande Agrial dessert une grande partie de l'ouest de la France. Au service des enseignes du groupe et des agriculteurs.

Photos : David Commenchal

C'est ce qu'on appelle une taille XXL. Visible depuis l'autoroute A 88, le bâtiment en impose. Par sa longueur et sa surface. Sur un terrain de 15 ha, la plateforme s'étend sur 35 000 m² (3,5 ha) de bâtiments couverts. Ce tout nouvel ensemble, 100 % opérationnel, est désormais le « poumon » de la coopérative agricole et agroalimentaire normande Agrial (1 000 salariés), dont le siège social est installé à Caen (lire en encadré). Toutes ses marchandises transitent par ce point stratégique pour le groupe. Pas moins

de 30 camions vont et viennent sur le site chaque jour. Une ruche qui alimente toutes les enseignes du groupe.

« La plateforme permet de centraliser et stocker sur un lieu unique l'ensemble des produits de jardinerie, bricolage grand public et les produits d'agrofourmiture (semences, produits de protection des plantes...) destinés aux agriculteurs », explique Michel Mariette, directeur de la communication d'Agrial. En juillet 2013, une première partie (20 000 m² couverts plus 8 000 m² en extérieur) a été ouverte, consacrée au



L'immense plateforme est en bordure de l'axe autoroutier Caen-Alençon-Le Mans. Au cœur du nouveau périmètre de la coopérative.

Pas moins de 30 camions vont et viennent sur le site chaque jour. Une vraie ruche qui alimente toutes les enseignes du groupe !

Agrial à Sarceaux

- 35 000 m² de bâtiments
- 15 hectares de terrain
- 100 salariés, dont 70 emplois créés



La plateforme centralise et stocke les produits destinés au grand public (jardinerie, bricolage) et les produits d'agrofourniture destinés aux agriculteurs (semences, produits de protection des plantes...).



Isabelle Groguhé Bay est la responsable de la plateforme.

Une plateforme pour 230 magasins

Les produits désormais stockés dans la nouvelle plateforme d'Agrial sont vendus au travers d'un réseau de 230 magasins à travers les sept départements de l'Ouest couverts par la coopérative. Les enseignes sont connues sous les noms de Point Vert, Point Vert Le Jardin et La Maison Point Vert.

Sur une emprise de 40 hectares

La plateforme de Sarceaux est installée sur un terrain de 40 ha acheté par Agrial, grâce à une étroite collaboration avec la SAFER (Société d'aménagement foncier et d'aménagement rural) et la communauté de communes du pays d'Argentan. « Nous avons voulu garder le caractère agricole de cet espace. Les deux structures ont bien œuvré pour la mise à disposition du terrain et la réinstallation des agriculteurs concernés par l'opération », explique Michel Mariette. Seuls 15 des 40 ha sont utilisés, les 25 autres laissés en bail rural pendant 25 ans à des exploitants.

stockage des produits pour le grand public. La deuxième phase, axée sur l'activité agricole (15 000 m² couverts plus 6 000 m² en extérieur) s'est achevée en juillet 2014 et a été inaugurée en septembre dernier.

Idéalement située, créatrice d'emplois

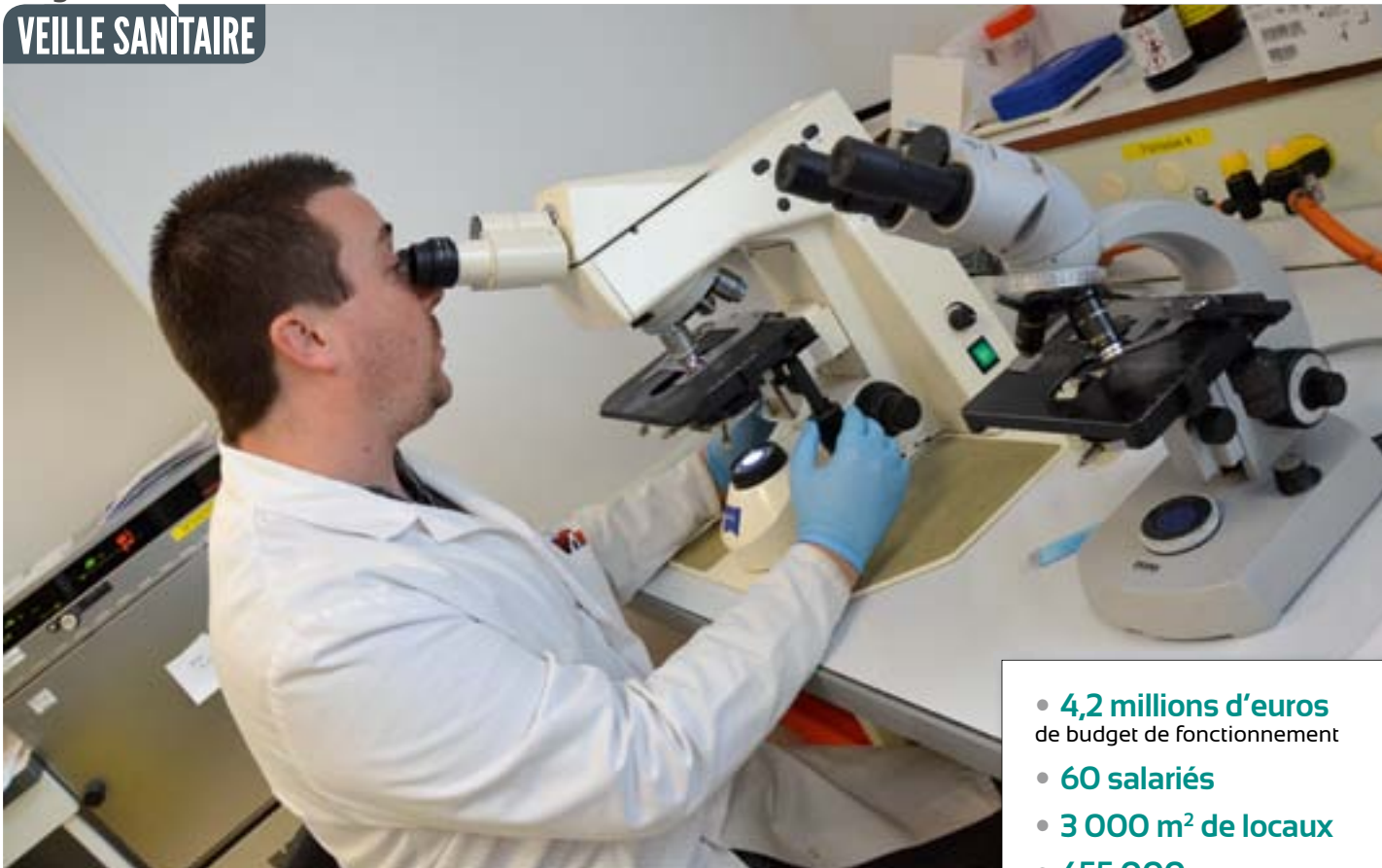
L'emplacement n'a pas été choisi au hasard. Positionnée au centre du nouveau périmètre de la coopérative, la plateforme est aussi en bordure de l'axe autoroutier Caen-Le Mans. La proximité immédiate des nouvelles infrastructures routières (sortie Argentan / Bagnoles-de-l'Orne sur l'A 88) est un atout non négligeable pour le transport et la ventilation des marchandises à travers les

sept départements couverts par Agrial. « La plateforme de Sarceaux répond à un besoin nouveau, lié à une augmentation des volumes à traiter suite à l'extension du territoire de la coopérative au cours des dernières années et au développement des parts de marché », analyse Michel Mariette. Le récent rapprochement avec la coopérative Union Sept a fait s'élargir le champ d'action d'Agrial avec une présence active dans les départements de la Sarthe et de l'Indre-et-Loire.

Le nouvel équipement vient aussi remplacer quatre anciens sites logistiques, qui n'étaient plus adaptés à l'activité d'aujourd'hui (Argentan mais aussi Carentan, Coutances et Condé-sur-Vire dans la Manche). « Trop petits et excentrés, ces bâtiments auraient nécessité

des investissements lourds. Il nous fallait un outil moderne », ajoute le directeur de la communication d'Agrial. Seule la plateforme de Brécéy (Manche) va poursuivre son activité mais seulement à destination des agriculteurs. Pour réaliser l'opération, le coût s'est élevé à 20 millions d'euros⁽¹⁾. Côté emploi, le pôle logistique de Sarceaux totalise plus de 100 personnes, dont 27 sont issues des anciennes plateformes d'Argentan et de Coutances. Il a, de plus, généré l'embauche de plus de 70 personnes, dont huit en emploi d'avenir. ■

⁽¹⁾ Agrial a bénéficié d'une avance remboursable de 640 000 euros, d'une subvention de 200 000 euros du Conseil général de l'Orne pour la réalisation des voiries et de 200 000 euros de la part de la Communauté de communes du pays d'Argentan pour les réseaux.



- **4,2 millions d'euros** de budget de fonctionnement
- **60 salariés**
- **3 000 m² de locaux**
- **455 000** prélèvements analysés en moyenne par an



Quatre techniciens prélèvent régulièrement l'eau des piscines et des points de baignades du Département selon un calendrier fixé par l'Agence Régionale de Santé. Les échantillons sont analysés, dans les six heures, au laboratoire d'Alençon.

Contrôle en restauration collective

LABÉO Orne peut identifier en quelques heures, de manière fiable et précise, un micro-organisme présent dans des échantillons fournis par un vétérinaire, en comparant son profil à sa banque de données très complète (bactéries, levures, moisissures).



Des milliers de prélèvements analysés chaque année : eau, aliments, sang et diverses matrices de bovins, équins, caprins... Cette surveillance permet d'anticiper et d'agir rapidement si une crise sanitaire éclate dans le Département.





L'analyse bactériologique permet de vérifier la présence ou non de germes comme les coliformes (*Escherichia coli*...), légionnelles, staphylocoques... dans les échantillons d'eau prélevés moins de six heures plus tôt.



Grâce à un équipement de spectrométrie de masse, LABÉO Orne peut identifier en quelques heures, de manière fiable et précise, un micro-organisme présent dans des échantillons fournis par un vétérinaire, en comparant son profil à sa banque de données très complète (bactéries, levures, moisissures).



Le suivi sanitaire régulier des cheptels (bovins, équidés, caprins...) rentre dans les missions de LABÉO. Le laboratoire ornaï analyse les prises de sang effectuées dans le cadre des mesures obligatoires pour la prophylaxie des maladies animales (brucellose, tuberculose, leucose et rhinotrachéite infectieuse bovine).

Sentinelle de notre santé

Au quotidien, les équipes de LABÉO Orne vérifient l'état de santé d'un élevage, la sécurité sanitaire d'un aliment et la qualité d'une eau. Un rôle clé dans la protection des consommateurs et dans l'activité économique du Département.

Photos : David Commenchal



Face aux bactéries, l'union fait la force. En janvier 2014, les Conseils généraux du Calvados, de la Manche et de l'Orne ont regroupé leurs laboratoires d'analyse respectifs au sein de LABÉO, une structure régionale unique, sous forme d'un Groupement d'Intérêt Public (GIP). Dotée d'un budget de 22 millions d'euros, dont 5 % consacrés à la recherche et au développement (santé animale, produits cidricoles, polluants...), la nouvelle plateforme d'analyses et de recherche régionale emploie 350 salariés ⁽¹⁾, répartis entre Saint-Contest (LABÉO Frank Duncombe), près de Caen, Saint-Lô (LABÉO Manche) et Alençon (LABÉO

Orne). « Pour répondre aux évolutions réglementaires et faire face à l'émergence de groupes privés, concurrents directs des laboratoires publics, ce premier pôle d'analyses et de recherche 100% public de Normandie permet de mutualiser nos savoir-faire, nos moyens humains et techniques et de compléter nos investissements », assure Karline Martinot-Riga, directrice du site ornaï. *Aujourd'hui, nous sommes plus forts pour intervenir.* »

Une sécurité pour le Département

LABÉO Orne est une sentinelle. Elle participe quotidiennement à la surveillance des maladies animales transmissibles à l'homme (brucellose, salmonellose...), à la recherche, dans les denrées d'origine

animale, de germes pathogènes (listéria, salmonelles...) et de résidus susceptibles d'être toxiques pour l'homme (métaux lourds, résidus médicamenteux...). En assurant des services de proximité, réactifs et de haut niveau, le laboratoire prévient l'arrivée d'un problème, évitant le développement d'une crise sanitaire. Pour la population, mais par ricochet aussi pour l'économie. « En agriculture (élevage, production de viande et de lait), secteur clé de l'économie du Département, c'est une sécurité », analyse Karline Martinot-Riga. Le travail des équipes LABÉO Orne garde le Département sous contrôle tous les jours. ■

⁽¹⁾ Dernièrement, les équipes de LABÉO ont été mobilisées lors des Jeux Équestres Mondiaux 2014 ou des commémorations du 70^e anniversaire du Débarquement et de la bataille de Normandie.



Après une saison de cross cet hiver, Élodie Navarro veut battre son record sur le semi-marathon de Paris le 8 mars et au marathon de Berlin, fin septembre.

« En course à pied, les femmes sont ignorées. »

Palmarès

- 3^e d'Alençon-Médavy en 2009 et 2010 (meilleur chrono 59'16)
- 1^{ère} Française au semi-marathon (21 km) de Paris en 1h 17'08 en 2011
- Championne de France du 5 000 m en 17'14 en 2011
- Victoire à Flers-Cerisy en 2012
- 11^e féminine du marathon d'Amsterdam en 2h46'05 en octobre 2013
- Victoire au 10 km du Mans en 2014
- Vice-championne de France par équipe de cross en 2014
- Championne de France au marathon de Metz en 2h 43'56 en octobre 2014

Temps de référence

34'43 sur 10 km /
1h 17'08 sur semi-marathon / 2h 43'56 sur marathon

Elodie Navarro

La gazelle de Flers



Élodie Navarro a gagné le titre de championne de France au marathon de Metz en octobre 2014. Kiné-ostéo à Flers, la jeune femme de 31 ans court après le temps avec brio.

Un café dans le centre-ville de Flers. Élodie Navarro est immédiatement reconnue par le patron des lieux, qui ne manque pas de la congratuler. La fille du pays est devenue une vraie championne. En décrochant le titre national en octobre dernier sur le marathon de Metz, en 2 heures et 43 minutes, alors que ce n'était que sa seconde expérience sur la distance mythique, elle a gagné la reconnaissance du public, après celle du milieu sportif.

Élodie a grandi à la Chapelle-au-Moine, à deux foulées de Flers. Dans la famille Alexandre, le père joue au foot, la mère court et les deux filles sont plongées très tôt dans l'eau de la piscine. À 6 ans, Élodie intègre le Club nautique flérien. Elle y restera dix ans et décrochera plusieurs titres régionaux sur le 400 m crawl. Arrivée première au cross du collège, elle est interpellée par son pro-

fesseur de sport, qui rêve de faire d'elle une athlète. La scène s'est reproduite quelques années plus tard.

Élodie est devenue kinésithérapeute et a ouvert un cabinet à Flers. Ses horaires de travail ne collent pas avec ceux de la piscine et elle doit arrêter l'entraînement. Pour compenser, elle court et accepte de s'inscrire, avec sa mère, sur Flers-Cerisy, en 2007, où elle termine 2^e Française. S'enchaînent plusieurs courses locales, toutes couronnées de succès, dont un chrono de 38 minutes sur 10 km à Briouze, quand le temps de qualification pour le championnat de France est à 43 minutes. C'est là qu'est venu la recruter l'entraîneur du Flers Condé Athlétisme. Pendant deux ans, au sein du club, la nageuse apprend à courir et surtout, à gagner en vitesse. « J'ai de l'endurance, un bon « cardio », mais je ne suis ni rapide, ni puissante et je n'ai pas de technique de course. » Des faiblesses qui

ne l'empêchent pas de cumuler les titres (voir palmarès). En 2012, sur les conseils de son entraîneur, elle rejoint le club Endurance 72 au Mans, une référence en France.

Gammes et stage commando

Au sein de l'équipe élite, Élodie travaille dur et progresse. « Je fais des gammes, comme on apprend aux enfants dans les écoles d'athlète pour améliorer leur foulée. » L'entraînement s'est étoffé, à raison de 10 à 15 heures par semaine « difficiles à caser dans un emploi du temps de 40 heures par semaine au cabinet ! » Le midi, le soir, au soleil ou sous la pluie, Élodie court. En professionnelle, elle surveille son corps et son hygiène de vie. Pour mieux la suivre, son mari devient triathlète. Le projet d'enfants est remis à plus tard et les vacances ressemblent à des stages commando. En 2013, Élodie court son premier marathon à Amsterdam en 2 heures 46 minutes. C'était déjà une performance remarquable. En octobre dernier, elle a amélioré son record de plus de deux minutes à Metz. Désormais, la jeune femme vise la sélection en équipe de France, pour accéder à une structure professionnelle et trouver un sponsor qui lui permettrait de travailler moins pour courir davantage. « En course à pied, les femmes sont ignorées. À Metz, la télé a arrêté de retransmettre les résultats 56 secondes avant que je franchisse la ligne d'arrivée la première... »

LE QUIZ

MP4, livres sur l'Orne, entrées gratuites dans les espaces naturels sensibles, tee-shirts... de nombreux lots à gagner !

Lots à gagner et règlement sur www.orne.fr/quiz



C'est où dans l'Orne ?

CONNAISSEZ-VOUS VRAIMENT VOTRE DÉPARTEMENT ?

Reconnaissez-vous le lieu où cette photo a été prise dans l'Orne ?

Indice : Cité du « savoir-fer » dans le bocage. On y fabrique 80% des outils de jardin français. Dans cette ville électromobile, le chocolat est aussi très présent.

Numéro précédent (n°97) : il fallait reconnaître l'église Notre Dame-sur-L'eau de Domfront

C'est dans **L'Orne** Magazine

EXPLOREZ CE NUMÉRO ET DÉCROCHEZ LES BONNES RÉPONSES !

1 Combien de sportifs de haut niveau ont été mis à l'honneur lors de la soirée du 21 novembre 2014 ?



2 Quelle invention doit permettre aux personnes à mobilité réduite de pratiquer l'équitation ?

3 Combien de télécabines peut-on désormais trouver dans l'Orne ?



4 Qui a remporté la victoire lors du cross du Conseil général 2014 ?

5 Que représentent les 126 tableaux réalisés par le peintre Akitoshi Yamada pour le Parc naturel régional du Perche ?



Les gagnants du n°97 : Karine Pressier, Adèle Aubry, Gérard Leconte, Béatrice Trema, Chantal Pihan.

Envoyez vos réponses avant le 1^{er} mars 2015 à la Direction de la communication par E-mail (dircom@cg61.fr) ou par courrier : Conseil général de l'Orne – Direction de la communication 27, boulevard de Strasbourg – BP 528 – 61017 Alençon Cedex – 1 / Conseil d'architecture d'urbanisme et de l'environnement de l'Orne. 2 / Agrilocal 61. 3 / L'Educ de Normandie. 4 / Etna France. 5 / Two Bunnies in love.

LA RECETTE



TIRAMISU DE POMME À la confiture de lait

Recette de Stéphane Pugat, *Le Dauphin à Caen*, parue dans le livre de recettes « la Normandie régale le monde » diffusée lors des Jeux Équestres Mondiaux 2014 en Normandie.

Le marché pour 4 personnes :

- 75 g de confiture de lait de Normandie
- 75 g de crème fraîche épaisse de Normandie
- 75 g de blancs d'œuf
- 1 pomme Boskoop
- 15 g de Calvados AOC*
- 30 g de Pommeau AOC de Normandie*
- 30 g de sucre
- 8 biscuits à la cuillère
- Cannelle

Recette :

- > Éplucher et tailler les pommes en dés, poêler et flamber au Calvados.
- > Mélanger la crème épaisse, la confiture de lait et les blancs montés en neige.
- > Chauffer 30 g d'eau avec le sucre, ajouter le Pommeau et laisser refroidir.
- > Imbiber les biscuits à la cuillère avec le sirop de Pommeau et disposer au fond de la verrine, ajouter un peu de crème, quelques morceaux de pommes.
- > Recommencer ce montage jusqu'au bord de la verrine.
- > Terminer en saupoudrant avec un peu de cannelle et une lamelle de pomme.
-
- > Mettre au réfrigérateur et laisser reposer au moins six heures.

* L'abus d'alcool est dangereux pour la santé.

Notre patrimoine a du génie

Dentelle au Point d'Alençon, « *Reine des dentelles* »,
inscrite au patrimoine culturel immatériel de l'humanité par l'UNESCO.
2015 fêtera le 350^e anniversaire de la création de la manufacture royale
de dentelle à Alençon.

61

www.orne.fr



Le Conseil général de l'Orne
vous souhaite
une belle année 2015

