

MAG

À la table de l'Orne

Pages 18-19

© David Commercial

ET AUSSI...

Saga, un chien
pas comme les autres

Page 4

L'application "L'Orne
dans ma poche" évolue !

Page 13



Un chantier à faible impact
environnemental : une première

Page 12



S'ÉVADER CHEZ NOUS DE L'OMBRE À LA LUMIÈRE

Christophe de Balorre

Président du Conseil départemental de l'Orne

C'est l'été, le retour. Avec ce plaisir non dissimulé de pouvoir se retrouver. Enfin !

Déjà, l'Orne rayonne à l'environnement, avec authenticité, livrant aussi son lot de rendez-vous festifs inédits. Qualité et surprises vont se mêler tout au long de la saison, dévoilant parfois quelques faces cachées d'un art pourtant si présent dans notre beau département. Coup de chapeau à ses talentueux acteurs !

S'ouvrir à la culture, sous ses multiples facettes, telle est la volonté de l'Orne accueillante,

enivrante, aux richesses aussi belles que savoureuses. Ayons à cœur de propulser toutes les initiatives, de l'ombre à la lumière.

Le temps est propice à l'évasion, tout en restant chez nous. Saisissons les mille et une occasions qui nous sont données d'échanger, d'admirer, d'apprécier, de savourer. Et cultivons, sans modération, le bien vivre ensemble.

Très bel été à toutes et à tous !

Christophe de Balorre
Président du Conseil départemental de l'Orne



L'IMAGE

Le festival « Un été ornais contemporain » est de retour du 4 juin au 9 octobre !

Organisé par le Département via son Fonds départemental d'art contemporain et plusieurs communes partenaires, l'évènement propose une programmation d'exception et des artistes de renom. Leurs œuvres s'invitent dans des lieux emblématiques à Alençon, Argentan, Carrouges, Bagnoles de l'Orne Normandie et aussi dans les petites cités de caractère tels le Sap-en-Auge, Longny-les-Villages, Saint-Céneri-le-Gérei ou Domfront-en-Poiraie. Parmi les têtes d'affiche : Gaël Davrinche, Denis Monfleur et Jean-Louis Sauvat. Ce dernier, qui a fait du cheval sa muse, exposera ses œuvres à l'Hôtel du Département et à la médiathèque François-Mitterrand d'Argentan.

BÉNÉVOLE EN SELLE

VALÉRIE MOULIN - BRICQUEBEC

À 49 ans, Valérie Moulin prend soin des animaux à la vie comme à la ville. Présidente de l'association Ustica, elle s'engage depuis de nombreuses années comme bénévole notamment à la préparation du Grand Complet, au Haras du Pin, seul concours complet d'équitation international organisé en Normandie.

Esprit d'ouverture et philosophie

Pour Valérie, être bénévole lui apporte « un esprit d'ouverture. Je suis contente de partager les valeurs du bénévolat avec d'autres ». Par-delà, sa passion du cheval mêlée à la force du collectif lui procure un sentiment de satisfaction : « ce que j'apprécie profondément, c'est que tout le monde s'implique et partage les mêmes valeurs : la discipline fait que nous vibrons à travers les cavaliers. Et puis, nous nous impliquons tous pour promouvoir la discipline et le territoire ! »

Depuis l'adolescence

À l'âge de 15 ans, elle débute « comme petite bénévole aux écuries » de l'association Ustica : une passion pour les chevaux qui lui vient de ses proches, « l'association elle-même est une grande famille ! », appuie-t-elle.

Un concours international

Fondée par la famille Le Goupil, Ustica a créé en 1995 une compétition équestre, Le Grand Complet : d'abord régionale, elle devient vite nationale puis internationale. En 2010, face au succès grandissant, le Grand Complet déménage pour s'installer au Haras national du Pin. Il est aujourd'hui le plus grand événement équestre de Normandie et une des plus grandes compétitions de concours complet d'équitation organisées en France. En 2013, Valérie reprend les rênes de l'association au poste de présidente, le fondateur André Le Goupil devient alors président d'honneur.

+ D'INFORMATIONS

legrandcomplet.fr / Facebook : legrandcomplet
Responsables bénévoles :
Cécile Bodier au 06 83 87 36 02
Laurence Denis au 06 77 81 09 93

Grande famille

La force du Grand Complet c'est d'être indéniablement fédérateur et familial, « un sport à part », ajoute encore Valérie. « L'intérêt, aussi, c'est qu'il évolue dans les herbages du Pin, cela augure une belle promenade ! » Du 11 au 14 août, Le Grand Complet revient au Haras du Pin pour une édition exceptionnelle qui, en marge du concours, réserve des animations en tout genre : concours d'élégance automobile, bal country, etc.

Préparatifs

Un événement que les quelque 200 bénévoles, dont Valérie, ne manqueraient pour rien au monde et s'affairent à préparer dans les moindres détails : billetterie, boutique, bar, rangement, ... D'ailleurs, si le cœur vous dit de rejoindre cette grande famille, l'association recherche des bénévoles ! Ambiance garantie !

SAGA, UN CHIEN PAS COMME LES AUTRES

LAURENT ROWLAND

> ALENÇON



Chez les Rowland, la passion des animaux ne date pas d'hier. « Nous avons perdu un chien, c'était difficile. En 2018, à l'initiative de ma femme, nous nous sommes rapprochés de l'association Handi'chiens, qui forme des chiens d'assistance pour les personnes en situation de handicap », explique Laurent Rowland, 46 ans, technicien informatique et responsable de la téléphonie au conseil départemental. Peu à peu, ils deviennent "famille relais" : après une courte formation, ils accueillent des chiens les week-ends et pendant les vacances, pendant 3 ans. Laurent, Stéphanie et leur fille Eva s'occupent ainsi au total d'une cinquantaine de chiens, avec lesquels s'installe une véritable relation de confiance. Ils décident alors de devenir "famille d'accueil" : accueillir un chiot de 2 à 16 mois afin de le socialiser et le pré-éduquer. Le 18 janvier, ils rencontrent avec « une immense joie la magnifique Saga, une petite Golden sable ». Sa référente est Stéphanie mais Laurent l'accompagne également lors des cours au sein de l'association, tous les quinze jours le samedi après-midi, pour travailler avec Isabelle, leur éducatrice. Afin que la chienne puisse être confrontée à « de nouvelles situations et personnes en milieu professionnel (...) », elle accompagne Laurent plusieurs jours par semaine à l'hôtel du Département. Équipée d'un kennel (sorte de cage-chenil), d'une gamelle et d'un tapis, la calme et joyeuse Saga « a pris possession des lieux et est de plus en plus à l'aise ! ». Pour autant, personne ne peut la toucher, elle doit être exclusivement concentrée sur son maître. À la rentrée, elle accompagnera également Stéphanie, enseignante, lors de ses cours à l'IUT Grand Ouest Normandie pôle Alençon. Les Rowland-Joffre ont réussi à faire de leur passion pour les bêtes une véritable expérience humaine, qui a aussi pour but de faire connaître l'association Handi'chiens et de susciter de nouvelles vocations...

Plus d'informations sur l'association au 02 33 29 51 26 ou contact.alencon@handichiens.org et handichiens.org

EN VIDÉO sur orne.fr

On a passé une matinée à l'hôtel du Département en compagnie de Laurent et Saga.



GREETER AU GRAND CŒUR

JEAN-PIERRE BERNIER

> BAGNOLES DE L'ORNE NORMANDIE

À 74 ans, ce retraité paysagiste connaît comme sa poche le parc du château de Bagnoles de l'Orne Normandie. Enfant, le lieu était son « terrain de jeux ». Il venait y planter des arbres avec son père également jardinier paysagiste. Cette passion pour le parc l'a aussi conduit à écrire, « durant tout un hiver », un guide « recensant toutes les espèces de l'arboretum », toujours disponible à l'office de tourisme de Bagnoles, dans sa version actualisée.

Depuis 6 ans, ce retraité passionné est, par ailleurs, devenu greeter. Sa mission ? Faire visiter les principales variétés de l'arboretum sur demande, pour l'office de tourisme. Des balades d'une heure et demi, au milieu des 168 espèces du parc du château. De ces rencontres authentiques qu'il passe avec ces visiteurs, touristes et curistes pour la plupart, Jean-Pierre poursuit une satisfaction et un émerveillement jamais éteint notamment face à « cette belle collection de séquoias » qui, à coup sûr, vous surprendra.



DANSE DE L'AMITIÉ

YANNICK RIGAUT

> SAINT-DENIS-SUR-SARTHON



Pour Yannick Rigault, 48 ans, le folklore c'est une histoire de famille et de cœur ! En 1989, il rejoint l'association folklorique Le Trou normand ; quatre ans plus tard il en deviendra co-président. Il l'est toujours, aux côtés de Cécile Libert. « Beaucoup de membres de ma famille en faisaient partie à l'époque, très naturellement, je les ai rejoints ». Créé en 1960, le Trou normand est un groupe folklorique qui reprend danses et costumes traditionnels des années 1820 à 1870. Polkas, branles et autres danses du loup sont gaiement incarnés par ces passionnés tantôt habillés en bourgeois, paysans des champs ou endimanchés. Aujourd'hui, l'association compte 45 membres, de 15 à 70 ans, et se réjouit d'avance de célébrer, du 1^{er} au 6 juillet, le 40^e festival international de folklore de Domfront en Poirais. « C'est un grand moment pendant lequel nous faisons découvrir notre culture normande et celle des pays et régions de nos invités. Nous sommes fiers de représenter ainsi la vie de nos aïeux. » Concerts et spectacles seront au programme de ce grand événement convivial et intergénérationnel.

Plus d'informations : le-trou-normand.fr

Le sport scolaire rayonne dans l'Orne : **1 900 élèves réunis au Haras national du Pin**



1 900 collégien(ne)s se sont réunis au Haras national du Pin le 9 mai pour deux temps forts : la 2^e édition de la course à obstacles organisée par le Département avec les services de l'Éducation nationale et la réception du trophée de l'*ISF Gymnasiade Normandy 2022*. Compétition internationale du sport scolaire, souvent comparée aux Jeux Olympiques, l'évènement a rayonné sur toute la région courant mai. L'Orne y a pris part, en accueillant également l'épreuve de course d'orientation en forêt d'Écouves. 📍

Le Centre territorial de Santé du Mêle-sur-Sarthe **déménage et réaffirme son rôle**



Ouvert en 2020, dans des locaux provisoires mis à disposition par la commune, le Centre territorial de Santé du Mêle-sur-Sarthe a déménagé dans l'ancien presbytère réhabilité en quatre cabinets médicaux, un espace secrétariat, deux espaces attente, une salle de réunion et un grand parking. Une subvention de 100 000 € a été allouée par le Département. 📍

Entre Briouze / Bagnoles de l'Orne Normandie : **circulez sur La Vélo'Bocage !**



Relier Briouze à Bagnoles de l'Orne Normandie à pied ou à vélo : c'est une réalité ! L'aménagement de l'ancienne ligne de chemin de fer en voie verte est terminé. Les promeneurs peuvent arpenter les 22 km de cet itinéraire baptisé *La Vélo'Bocage*. Montant de l'investissement : 2,7 millions d'euros. 📍

Flers Agglo lance sa marque **Montagnes de Normandie**

Montagnes de Normandie, c'est le nom de la nouvelle identité dont se dote Flers Agglo. Son objectif : promouvoir les atouts touristiques du territoire. Pour l'Office de tourisme, ce positionnement reflète la destination : une nature préservée procurant un sentiment de bien-être. 📍

INFOS SUR

www.montagnesdenormandie.fr



©Anibas Photography

Thermocoax **déménage et s'agrandit**



© CDB1

Les Elles de l'Orne de retour le 9 octobre

La traditionnelle course-marche solidaire pour sensibiliser le grand public au cancer du sein revient pour une 8^e édition ! Le 9 octobre, des milliers de participantes sont attendues sur le site universitaire d'Alençon-Damigny. 📍

Championnat du monde d'attelage au Haras du Pin

Du 14 au 18 septembre, le Haras national du Pin accueille le championnat du monde d'attelage 1 cheval. Les trois épreuves de cette discipline se dérouleront au parc du Hautbois et une quinzaine de nationalités sera représentée. La manifestation est ouverte à tous ! 📍

Cœur de pirate en concert

L'artiste est programmée dans le cadre de la nouvelle Saison culturelle du Département. Elle sera en concert en septembre à Gacé. À découvrir aussi : *ZAI ZAI ZAI ZAI*, adaptation de la bande dessinée de Fabcaro en théâtre de rue, et *Vida* de Javier Aranda qui met en scène un marionnettiste. 📍

Le Département mise sur le sport !

Pour accompagner les collectivités, les élus du Conseil départemental ont décidé courant avril d'allouer 360 000 € afin de financer de nouveaux équipements sportifs aux quatre coins du territoire. 📍

Alençon, Normand'innov porte bien son nom. Le site qui met en synergie les entreprises industrielles tournées vers l'international accueille désormais Thermocoax. Leader mondial des plaques et câbles chauffants pour le nucléaire ou l'aéronautique, l'entreprise avait besoin de nouveaux locaux afin de réunir ses 300 salariés et poursuivre son développement. C'est chose faite grâce au Département, à la Région et à Flers Agglo. 📍

Premiers coups de pelle aux collèges de Flers et L'Aigle



© CDB1

La réhabilitation des collèges Molière à L'Aigle et Monnet à Flers débute cet été. Les travaux se déroulent en plusieurs phases. Les bâtiments modulaires sont déjà installés pour permettre le démarrage des travaux de la première phase et entreront en service dès la rentrée scolaire de septembre 2022. Ils seront ensuite adaptés à chaque étape du chantier. Livraison des locaux flambants neufs prévue en septembre 2025. 📍

EN VUE

Les sportifs ornaux rayonnent sur les podiums ! En tennis de table handisport, Florian Merrien a décroché la médaille d'or à l'open d'Égypte en simple au mois de mars. L'adhérent de la Bayard tennis de table d'Argentan a poursuivi ses exploits en décrochant la médaille d'argent à l'open international SQY PING à St-Quentin-en-Yvelines début mai. 📍



© DR

En badminton, l'Argentanais Lucas Renoir est allé jusqu'au quart de finale aux Internationales Series au Luxembourg en senior, double homme et double mixte. 📍

Graine de championne en tennis de table. Cléa de Stoppeleire a décroché le titre Vice-championne de France junior 2022 en simple et en double à Agen. Et bonne nouvelle pour le club, l'équipe féminine de tennis de table de la Bayard dont fait partie Cléa termine première de national 1. Elles ont joué les play-offs fin mai pour accéder à la PRO A. 📍

HOMMAGE

Patrick Lindet, ancien conseiller départemental et figure politique alençonnaise, s'est éteint le 24 avril à l'âge de 65 ans des suites d'une longue maladie. 📍

L'ancien député-maire de Bellême et ex-conseiller général Francis Geng est décédé le 10 avril à l'âge de 90 ans. 📍

Champion du monde de voltige par équipe, Simon de la Bretèche, qui a grandi près d'Alençon, a perdu la vie tragiquement à l'âge de 39 ans dans un accident d'avion le 12 avril en Ariège. 📍

TOUT SAVOIR SUR LA FIBRE... À CARROUGES

La fibre arrive. La prochaine réunion publique animée par le Conseil départemental et Orne Département Très Haut Débit se déroule à Carrouges le 21 septembre. 📍

Passe le BAFA et décroche un travail !

Envie de devenir animatrice ou animateur ? Chaque année, le Département finance environ 150 sessions de formation BAFA (Brevet d'aptitude aux fonctions d'animateur). Plus d'infos sur www.orne.fr rubrique Education - Jeunesse.

Accueillant familial : un métier à part entière

Accompagner et héberger des personnes vieillissantes ou en situation de handicap : c'est la mission des accueillants familiaux. Un métier essentiel à découvrir sur www.accueil-familial.orne.fr et lors des réunions organisées les 8 juillet et le 16 septembre.

Inscrivez-vous sur Orne-emploi.fr

Vous êtes bénéficiaire du RSA et vous recherchez un travail ? Inscrivez-vous sur la plateforme www.orne-emploi.fr Mise en ligne au printemps, la plateforme du Conseil départemental affiche déjà de bons taux de réussite.

STOP AU GASPILLAGE DANS LES ASSIETTES DES COLLÉGIENS

Investi dans la lutte contre le gaspillage alimentaire, le Département participe au "Défi assiette vide" proposé par le REGAL de Normandie (Réseau pour éviter le gaspillage alimentaire). Un tiers des collégiens ornaix s'est mobilisé autour de cette initiative.

Au marais du Grand Hazé, une boucle pour mieux découvrir la biodiversité



© CDB1

Plus grand marais de l'Orne, le Grand Hazé à Briouze est un espace d'une incroyable richesse paysagère et environnementale. D'une surface de 200 hectares, cet espace naturel sensible géré par le Département voit s'épanouir ici une remarquable biodiversité. De nouveaux aménagements permettent d'observer ce site composé d'un ensemble d'habitats naturels : tourbière, mares, prairies humides... Plus de 1500 espèces ont été inventoriées : 400 espèces floristiques, 180 espèces d'oiseaux observés et 1000 espèces d'insectes. Le marais du Grand Hazé joue également un rôle fonctionnel dans la gestion de la ressource en eau (zone d'expansion des crues) et la dépollution naturelle des eaux. Une boucle relie le lieu à La Vélo'Bocage (voie verte) entre Briouze et Bagnoles de l'Orne Normandie. Panneaux pédagogiques et guide papier permettent aux petits et aux grands de partir à la découverte de cet espace unique.

Communes et maisons fleuries récompensées



© CDB1

Un cadre de vie paysager et floral agréable, favorisant la biodiversité et respectant les ressources naturelles : c'est l'ambition du Concours des Villes et Villages fleuris et du Concours départemental des maisons fleuries organisés par le Conseil départemental et pour lesquels collectivités et particuliers sont récompensés chaque année.

L'Orne aux côtés du peuple ukrainien

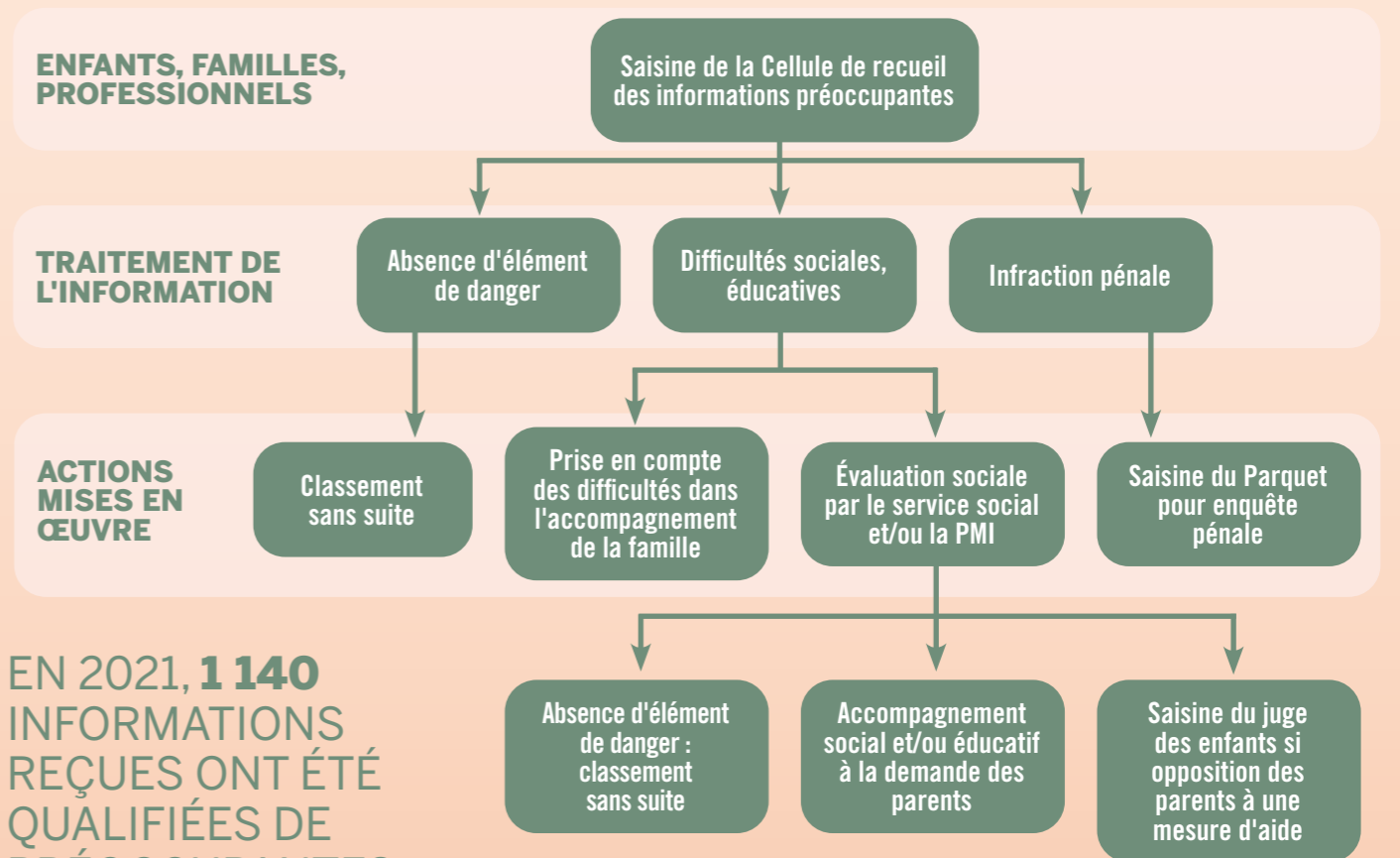


© CDB1

Face à la guerre qui sévit en Ukraine, le Département se mobilise. Une aide de 50 000 € a été débloquée pour permettre l'accueil des réfugiés et deux collectes de denrées de première nécessité ont été organisées avec la Protection civile à l'Hôtel du Département et au Pôle solidarité d'Alençon. La Médiathèque départementale met par ailleurs à disposition des cours d'initiation à l'ukrainien en ligne.

Enfance en danger : alerter, c'est aider

Lorsque vous rencontrez une situation où un enfant mineur vous paraît en danger (ou potentiellement en danger), vous devez transmettre ce qu'on appelle une « information préoccupante ». Celle-ci est réceptionnée par le Conseil départemental et sa Cellule de recueil des informations préoccupantes (CRIP) avant d'être évaluée avec les professionnels sociaux, de santé, voire judiciaires. Comment transmettre une information ? À qui ? Que se passe-t-il ensuite ? Notre infographie pour tout comprendre.



EN 2021, **1 140** INFORMATIONS REÇUES ONT ÉTÉ QUALIFIÉES DE PRÉOCCUPANTES, DONT **652** CONCERNÉES PAR UNE ÉVALUATION. À L'ISSUE DE CES ÉVALUATIONS, **39,7 %** ONT FAIT L'OBJET D'UN CLASSEMENT SANS SUITE.

Le premier protecteur de l'enfant est son parent, qui est d'abord mobilisé dans ses compétences parentales, lorsque cela est possible. Chaque parent peut se trouver fragilisé par des événements de la vie (perte d'emploi, deuil, difficultés personnelles) et avoir besoin d'être soutenu dans sa posture parentale. Si cela s'avère nécessaire, une évaluation est diligentée. Elle a pour objectif de vérifier l'existence d'un danger ou risque de danger pour le mineur, ainsi que les compétences parentales. Si des maltraitances sont constatées et qu'aucune mobilisation parentale n'est possible, alors le Procureur de la République peut être saisi.

Soigner, explorer, se régaler au Parc animalier d'Écouves

À fond sur les voies vertes

Plus de 146 500 marcheurs et cyclistes ont été recensés l'an passé sur les voies vertes de l'Orne. Le chiffre devrait encore augmenter cette année : preuve que l'engouement est bel et bien là !

AMMY, le réseau social éthique des 60 ans et plus

Un réseau social sans espaces publicitaires, avec les mêmes fonctionnalités qu'un réseau bien connu de tous (messagerie instantanée, visio) mais sans le stockage des données et où sont diffusées toutes les actions de prévention à destination des seniors : c'est cela Ammy. Ce nouveau réseau social éthique lancé dans l'Orne est à destination des 60 ans et plus. Infos sur www.ammy.fr

Le charme, atout majeur des équipements touristiques

Inciter les porteurs de projets d'équipements touristiques à rendre leur lieu de séjour "charmant" : c'est ce que propose le Département. Le fascicule *Styles de projets* est un véritable référentiel de la notion subtile et complexe du "charme", très recherché par les visiteurs en quête d'un lieu agréable où séjourner dans l'Orne.

PLUS DE 43 KM DE HAIES PLANTÉS

Le Département veut préserver la biodiversité. Grâce au coup de pouce financier qu'il a alloué l'an passé, un peu plus de 43 km de haies bocagères ont pu être plantés : 18 km dans le cadre d'opérations groupées publiques, 16 km dans le cadre des opérations groupées privées. Le montant total des aides s'élève à 140 000 €.



© CD61

L'aventure est à vos pieds au Parc Animalier d'Écouves ! Vous rencontrerez de nouveaux pensionnaires : chamois, renards roux, tragopan et bien d'autres. Vous serez soigneur pour une journée ou lors d'un stage cet été. Un petit creux ? Direction le marché du terroir, la salle de restauration et le snack qui ce sont refait une beauté ! Envie de plus ? Profitez du superbe lodge dont la création a notamment été soutenue par le Département. De votre fenêtre, savourez la vue sur le Parc animalier et les bons moments en famille ou entre amis. 🍷

+ D'INFOS

www.parc-animalier-ecouves.com
02 33 82 04 63

Haras national du Pin : bientôt un Pôle international de sports équestres



© CD61

Un Pôle international du sport équestre au Haras du Pin : ce sera bientôt une réalité. La première pierre a été posée début mai en présence de Christophe de Balorre, président du Conseil départemental, et Hervé Morin, président de la Région Normandie. Le projet s'élève à 21,5 millions d'euros : 12,6 millions d'euros pour le Département, 8,3 millions d'euros pour la Région et 600 000 euros du fonds Eperon. Ce futur pôle sportif s'inscrit dans le cadre du "Grand projet" qui a pour but de donner un nouveau visage au « Versailles du cheval » tout en conservant sa grandeur patrimoniale. 🍷

L'Appel de la Liberté résonne le 20 août



© CD61

Événement phare du Département, L'Appel de la Liberté est de retour le 20 août. Ce temps fort historique, qui replonge les visiteurs dans l'ambiance de l'été 44 à l'aube de la Libération, célèbre sa 4e édition. Les Ornaï(s) ont rendez-vous le matin au Mémorial de Montormel, près d'Argentan, pour une cérémonie officielle ouverte à toutes et à tous, et l'après-midi à l'Hôtel du Département, à Alençon, pour une grande reconstitution d'un campement militaire. La journée se termine par une fresque historique son et lumière. Gratuit et ouvert à tous. 🍷

Espaces naturels sensibles : « une richesse à protéger »

ENSEIGNANTE AU SEIN D'UNE ÉCOLE FORESTIÈRE, PASSIONNÉE PAR LE MONDE DU VIVANT,

Marie-Françoise Frouël est présidente de la commission du développement durable et des routes au Département de l'Orne. En lien avec les techniciens du Département, elle se charge de la promotion et de la préservation des Espaces naturels sensibles (ENS).



© David Commenechal

Également maire de Montreuil-en-Houlme, Marie-Françoise Frouël a toujours eu la fibre « développement durable ». « J'enseigne dans une école forestière. Je siège au Centre permanent d'initiatives pour l'environnement (CPIE) Collines Normandes. Dans ma commune, nous avons fait beaucoup d'aménagements, ce qui nous a valu de recevoir une Marianne d'or. Dès que je peux, je plante ! » En 2021, nouveau mandat, nouvelles missions ! Marie-Françoise Frouël devient 4^e vice-présidente en charge de l'aménagement du territoire et de la gestion des espaces naturels sensibles.

Les ENS au cœur de la politique environnementale du Département

Il en existe 40 dans l'Orne ; 26 sites sont d'ailleurs accessibles au public. « Les ENS sont des lieux protégés qui appartiennent en partie au Département. Certains font l'objet de conventions avec des propriétaires. Sur les 700 ha sur lesquels nous intervenons, seuls 327 ha sont propriétés du Département », précise l'élue. Certains font l'objet de conventions avec des propriétaires. « Les ENS sont le cœur de la politique environnementale du Département. L'objectif est de les préserver. Ils représentent une richesse pour notre territoire. » Depuis 2015, l'élue travaille avec Michaël Houseaux, responsable du bureau des ENS et son équipe de quatre personnes. « Nous participons aux projets d'aménagements des ENS et entretenons des liens avec les associations, propriétaires, agriculteurs, élus. Nous réalisons aussi des diagnostics écologiques, pour savoir quelles espèces vivent sur le site et ainsi déterminer les enjeux de conservation. »

Fréquentation en hausse

Avec 180 000 visiteurs enregistrés en 2021, la fréquentation des ENS est en nette progression par rapport à 2019 où 150 000 personnes ont été recensées. Chaque année, le Département vote un budget dédié aux ENS. « La principale recette du budget provient de la taxe d'aménagement. Nous recevons aussi des subventions de l'État, de l'Europe ou de l'Agence de l'eau. En 2021, elles s'élevaient à 345 000 € ; nos dépenses se situent entre 600 et 700 000 € par an », conclut l'élue. 🍷

EN CHIFFRES

180 000
visiteurs

358
animations

7 500
élèves accueillis

Marie-Françoise Frouël, vice-présidente, travaille aux côtés de Michaël Houseaux, responsable du bureau des Espaces naturels sensibles (ENS), en visite au Marais du Grand-Hazé, l'un des derniers ENS aménagés par le Département.

UN CHANTIER À FAIBLE IMPACT ENVIRONNEMENTAL À LONGNY-LES-VILLAGES

LE DÉPARTEMENT DE L'ORNE A ENTREPRIS DE TESTER EN 2022 PLUSIEURS TECHNIQUES À FAIBLE IMPACT ENVIRONNEMENTAL POUR L'ENTRETIEN DE SES ROUTES DÉPARTEMENTALES.

Le premier d'entre eux a été réalisé début mai, à Longny-les-Villages. Si les résultats sont concluants, certaines de ces techniques pourraient être plus régulièrement mises en œuvre.



Sur la RD111 à Longny-les-Villages, c'est un chantier un peu particulier qui a été entrepris par le Conseil départemental de l'Orne. Pour la première fois, un reprofilage et une réfection de la couche de roulement en enrobés, sur la RD111 entre Monceaux-au-Perche et Longny-au-Perche, ont été réalisés en utilisant un béton bitumineux à l'émulsion. Une technique à faible impact environnemental.

Gain énergétique et réduction des émissions de gaz

Le béton bitumineux à l'émulsion est fabriqué à température modérée (jusqu'à 40°C) et mis en œuvre à température ambiante, permettant ainsi un gain énergétique et une réduction des émissions de gaz à effet de serre. Sa formulation intègre, par ailleurs, des forts taux d'agrégats d'enrobés recyclés : gravier, sable ou béton récupérés, par exemple, lors de travaux de déconstruction de chaussées. Cela permet de limiter l'emploi de matériaux naturels prélevés en carrière.

Pour les travaux de renforcement de la RD111, le gain en émission de carbone est estimé à 2 kg de CO₂ éq/m². Ce qui représente 41,2 tonnes d'émission de CO₂ en moins par rapport à la grave-bitume, utilisée d'habitude sur ce type de chantier (fabrication entre 140° et 170°C, mise en œuvre entre 135° et 160°C).

Par ailleurs, le béton bitumineux à l'émulsion peut, dans certaines conditions, être utilisé en couche de roulement. Contrairement à une grave-bitume, il n'a donc pas besoin d'être recouvert par un enduit superficiel (gravillonnage) quelques mois plus tard. Un atout environnemental non négligeable.

Au final, le béton bitumineux à l'émulsion c'est :

- moins d'énergie dépensée et moins d'émissions de CO₂ ;
- plus de sécurité et de confort pour les applicateurs qui ne sont pas exposés à des températures élevées ;
- moins de gêne pour l'usager : un seul chantier au lieu de deux à quelques mois d'intervalle (reprofilage puis couche de roulement) ;
- plus de confort acoustique pour les riverains : avantage de l'enrobé, moins bruyant qu'un enduit superficiel.

Une économie de 48 000 €

Le béton bitumineux à l'émulsion a un coût de revient plus élevé à la tonne (+40 %), mais les caractéristiques du trafic et de la chaussée de la RD111 ont permis d'optimiser dans ce cas particulier les épaisseurs mises en œuvre et d'avoir un coût global comparable à celui qu'aurait nécessité une grave-bitume, soit 186 000 €. En s'affranchissant de la réalisation d'un enduit superficiel, le Département réalise une économie substantielle de 48 000 €.

3.860 km
la longueur du chantier

20 600 m²
la surface revêtue

2 200 T
d'enrobés fabriqués à température modérée
et mis en œuvre à température ambiante

41,2 T
en moins d'émission de CO₂

186 000 € TTC
le coût du chantier

48 000 € TTC
économisés en ne réalisant pas d'enduit superficiel

L'APPLICATION « L'ORNE DANS MA POCHE » ÉVOLUE !

PRATIQUE, FACILE ET MULTISERVICE, L'APPLICATION " L'ORNE DANS MA POCHE ", initiée et animée par le Département, accompagne les Ornais dans leur quotidien. Régulièrement enrichie, elle propose aujourd'hui de nouvelles fonctionnalités.

Tout le sport à portée de clic

Basket, tennis, volley, natation... Quels sont les clubs autour de chez vous ? L'équipe de foot de votre commune a-t-elle remporté son match ce week-end ? Qui est le président du club de Pétanque de Vimoutiers ? À toutes ces questions, une réponse : " les clubs de sports de l'Orne ". Cette nouvelle fonctionnalité, élaborée avec la base de données de Be Sport (le réseau social du sport), vous renseigne (sous réserve que les clubs aient informé la plateforme Be Sport) sur toutes les activités sportives du Département : organisations, effectifs, résultats, contacts...

Vos démarches en un clin d'œil

Conçue pour simplifier la vie des Ornais, des associations et des entreprises, la plateforme Mesdémarches.orne permet d'ouvrir un compte ou de vous connecter via FranceConnect afin de bénéficier de nombreux services en ligne. Désormais, " L'Orne dans ma poche " vous propose de consulter rapidement votre dossier administratif, vos informations et vos demandes en cours (aides, recrutement, avancement/traitement des demandes). Un service utile, rapide pour faire le point sur les accompagnements du Département.

Contactez facilement vos élus

Faites mieux connaissance avec vos conseillers départementaux. " L'Orne dans ma poche " et sa section " Mon département " vous permet, à présent, grâce à la géolocalisation, de reconnaître l' élu le plus proche de chez vous. Outre les informations relatives à sa personne et sa fonction, vous pourrez également contacter votre élu ou celui de votre choix.

Bientôt, de nouveaux avantages dans votre smartphone !

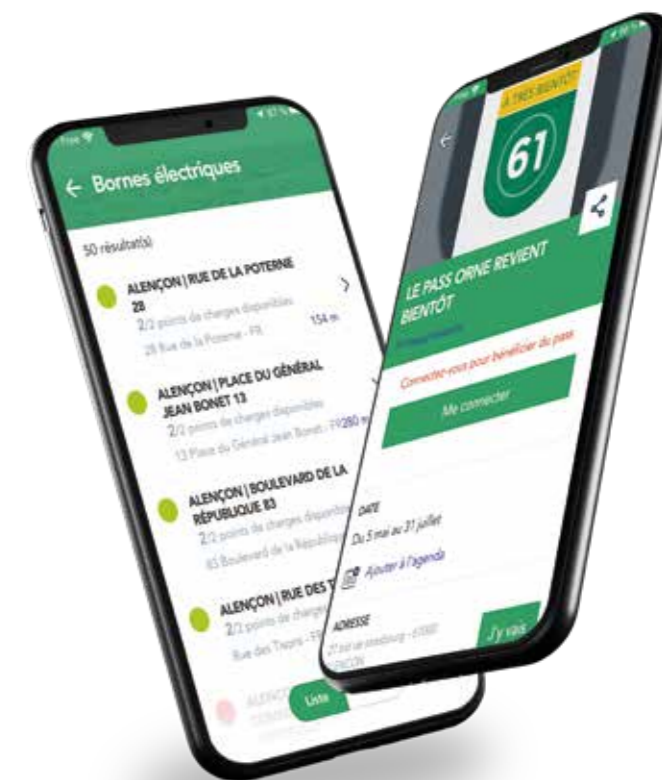
Ils sont de retour ! Les " Pass Orne " vont très prochainement vous faire bénéficier, dans tout le département, d'invitations et d'entrées gratuites pour des concerts, des rencontres sportives, des lieux culturels et touristiques... Mis en veille pour cause de crise sanitaire, ces bons plans sont redéployés à la rentrée. Les propositions de sorties sont actuellement travaillées avec les institutions et structures partenaires.

+ D'INFOS

www.orne.fr/orne-dans-ma-poche

BORNES RECHARGES ÉLECTRIQUES, ÉTIEZ-VOUS AU COURANT ?

Grâce à " L'Orne dans ma poche ", vous pouvez localiser et connaître les bornes de recharges électriques disponibles en temps réel. Au total, plus de 100 bornes, dont l'installation est financée par le Département, constituent le réseau de Territoire d'Énergie Orne, le Syndicat d'électricité de l'Orne. Celles-ci sont réparties tous les 15-20 km et accessibles par badge 61mobility (système d'abonnement au service), badge d'un opérateur de mobilité ou carte bancaire sans contact. L'application " L'Orne dans ma poche " vous propose ainsi d'ajouter à votre page d'accueil le service " Bornes électriques ". Il vous est alors proposé une sélection des types de prise ou connectique pour recharger votre voiture électrique. La géolocalisation vous aide ensuite à trouver les bornes disponibles les plus proches de vous.



POINT D'ÉTAPE

NOTRE AMBITION
PREMIÈRE ? **L'ORNE !**

UN AN APRÈS LES ÉLECTIONS DÉPARTEMENTALES DE JUIN 2021,

le point avec le Président du Département, son bilan et ses perspectives, ainsi qu'une revue (non exhaustive) mois par mois, des actions conduites par le Département.

RENCONTRE AVEC CHRISTOPHE DE BALORRE, PRÉSIDENT DU DÉPARTEMENT



Quel bilan de cette première année à la tête de la nouvelle assemblée ?

« Dans un contexte aussi compliqué qu'inédit, avec la pandémie Covid-19 puis la guerre en Ukraine, l'assemblée que j'ai l'honneur de présider ne cesse d'agir au plus près des spécificités et des réalités de nos territoires, en réponse aux besoins de leurs habitants, et aux attentes du plus grand nombre, souvent légitimes : réhabilitation-reconstruction de nos collèges et maisons de retraite, aides à l'investissement pour nos agriculteurs, soutien aux entreprises en développement, politiques de revitalisation de nos centres-bourgs. Préserver l'unité, au-delà de toutes considérations politiciennes, telle reste ma priorité pour que notre « équipe de l'Orne », largement renouvelée, œuvre sans relâche au service des Ornaises et des Ornais. J'ai la conviction que chaque élu met ses expériences et ses talents personnels au service du collectif. La situation économique, plutôt favorable, ne saurait cacher les difficultés de nos entreprises à recruter mais aussi à assurer leurs approvisionnements en matières premières. Main dans la main avec les forces vives du monde économique, le Conseil départemental a lancé la plateforme "Orne emploi", pour rapprocher du monde du travail celles et ceux qui en sont les plus éloignés ; la démarche porte déjà ses fruits. »

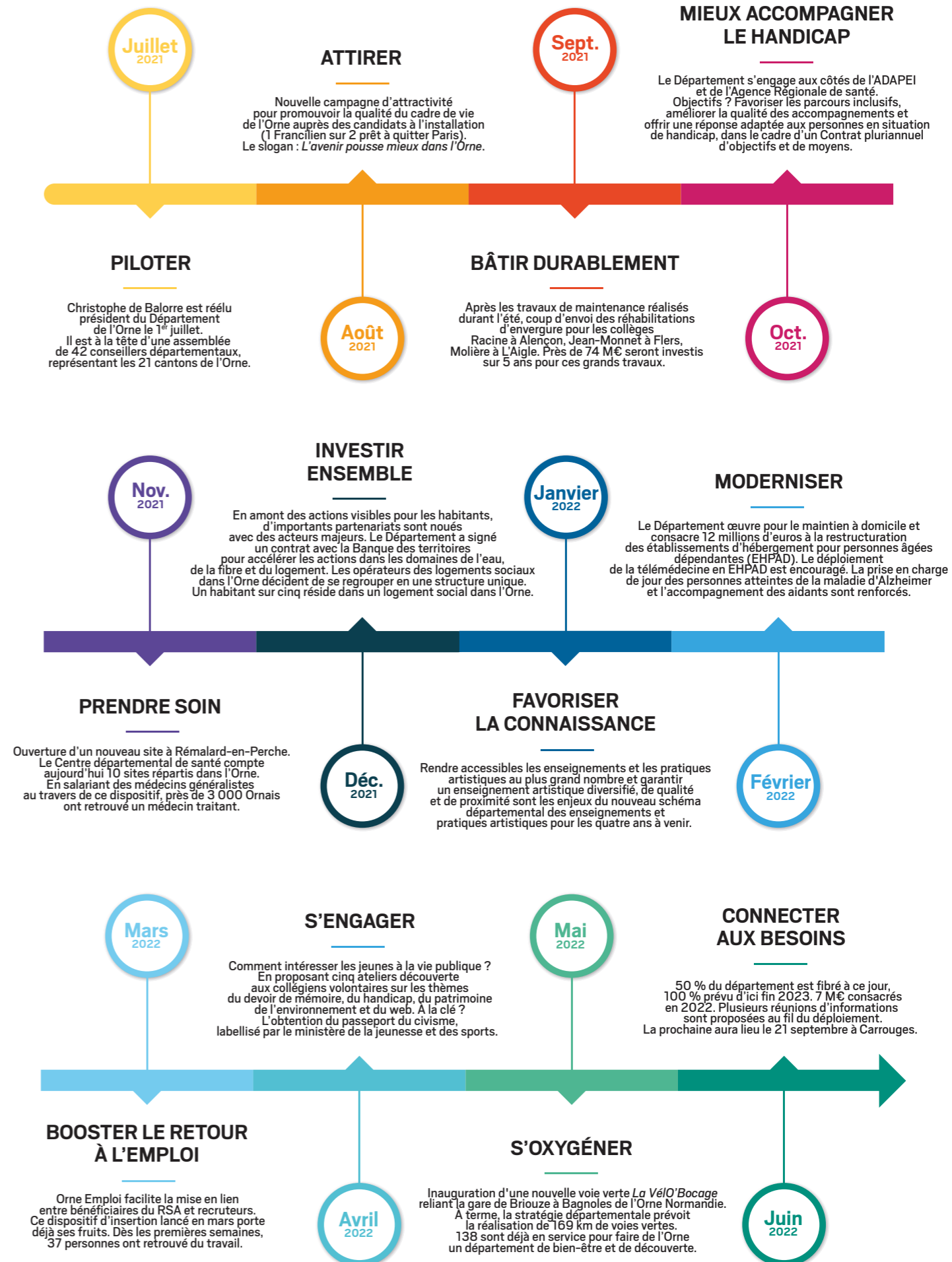
Quelles sont vos priorités ?

« Depuis très longtemps sujet de multiples préoccupations, voire de vives inquiétudes quant à son avenir, le Haras du Pin est désormais au cœur de l'action, piloté de concert par le Département de l'Orne et la Région Normandie. Le lancement de l'imposant chantier du Pôle international de sports équestres ouvre une nouvelle ère. Notre emblématique Versailles du cheval se projette, concrètement, dans un renouveau global attendu que nécessaire. Nous assistons, également, au lancement de la déviation de Bellême et de nouveaux travaux structurants sur l'axe Flers-Argentan, entre Briouze et Sevrai. Parallèlement, le déploiement de la fibre à l'habitant se poursuit, jusque dans nos campagnes ; l'objectif "Très haut débit Internet pour tous fin 2023" sera tenu. »

Vos ambitions pour l'Orne ?

« L'ambition première du Conseil départemental, c'est l'Orne ! C'est l'Orne qui améliore sans cesse la qualité de vie des Ornaises et des Ornais, l'Orne qui sait accueillir ses visiteurs, choyer ses touristes, attirer de nouveaux habitants. C'est également l'Orne qui renforce son attractivité et se fait plus moderne, l'Orne plus inventive et plus audacieuse ! Cette nouvelle mandature est guidée par l'optimisme, l'ambition, le pragmatisme, avec des actions concrètes, utiles et durables, pour faire rayonner, chaque jour davantage, notre beau département. En somme, tout faire - ensemble - pour qu'ici, dans l'Orne, l'avenir pousse mieux qu'ailleurs ! »

AU FIL DES MOIS, LE DÉPARTEMENT AU SERVICE DES ORNAIS.



À LA ROTOURELLE, LA FAMILLE GREUSARD **PREND SOIN DES JEUNES EN DIFFICULTÉ**

DEPUIS 1989, NELLY ET THIERRY GREUSARD CONSACRENT LEUR VIE À EN OFFRIR UNE MEILLEURE AUX JEUNES ACCUEILLIS À LA ROTOURELLE, un lieu de vie atypique créé à Putanges-le-Lac.

Un dévouement qu'ils ont transmis à leurs enfants, Bérénice et Laury. Ils ont rejoint la structure soutenue par le Département.

« J'étais éducatrice spécialisée dans de grandes structures. Mon mari, entraîneur de chevaux de course, était souvent en déplacement. Après la naissance de nos deux enfants, nous avons décidé de concilier nos deux métiers. Le but ? Accueillir des jeunes en difficultés sociales et psychologiques avec pour médiateur, le cheval », explique Nelly Greusard.

Gîte d'enfants et centre équestre

En 1989, le couple accueille un petit groupe d'enfants dans ce gîte de six chambres. « Nous avions deux poneys à l'époque. Aujourd'hui, nous en avons 65 ! Je me souviens très bien de Stéphanie avec qui nous avons des contacts ou encore de Pierrick, devenu consultant sportif à la télévision. » De fil en aiguille, la structure se développe ; elle est affiliée à la Fédération française d'équitation puis reçoit l'agrément jeunesse et sport. « En 2000, le gîte n'était plus aux normes. Nous avons décidé de faire construire cette grande maison qui est à la fois un lieu de vie et d'accueil, un centre de vacances et équestre. » Educateurs, cuisinières, moniteurs, homme d'entretien : ils sont actuellement 15 personnes à s'occuper des jeunes. Dans cette aventure familiale, Nelly et Thierry peuvent compter sur Laury et Bérénice, leurs enfants, qui ont intégré l'entreprise il y a deux ans. « Ils ont toujours vécu ici, partageant de grands moments de bonheur comme des instants plus difficiles. Nous avons la chance d'être un couple soudé. Nous pouvions être à la fois présents pour nos enfants et ceux qui nous étaient confiés. » Pourtant, à 17 et 18 ans, Laury et Bérénice prennent le large, font leurs études, voyagent.



La Rotourelle est un lieu de vie et d'accueil géré par la famille Greusard.



LES LIEUX DE VIE ET D'ACCUEIL : UN TYPE D'HÉBERGEMENT ATYPIQUE

La Rotourelle fait partie des LVA, pour lieux de vie et d'accueil, un hébergement intermédiaire entre la famille d'accueil et l'établissement. Il en existe quatre dans l'Orne. Chaque année, le Département fixe un " prix de journée " pour subvenir aux besoins quotidiens de l'enfant vivant à la Rotourelle. « Nous accompagnons les structures d'accueil tant sur les aspects budgétaires qu'éducatifs. Chaque enfant est suivi par un référent rattaché au service de l'aide à l'enfance du Département », précise Annabelle Rouillard, responsable de l'observatoire départemental de la protection de l'enfance et de l'offre de service. Chaque année, plus de 1 000 enfants sont suivis par le service de l'aide sociale à l'enfance. Ils sont le plus souvent confiés à des familles d'accueil, vivent dans des maisons d'enfants à caractère social ou au Foyer de l'enfance d'Alençon.

« Ils ne voulaient plus entendre parler de La Rotourelle ! Adultes, ils sont revenus dans l'Orne pour travailler avec nous. Bérénice est éducatrice spécialisée et assure la gestion du lieu. Laury est moniteur d'équitation, chargé des activités sportives. »

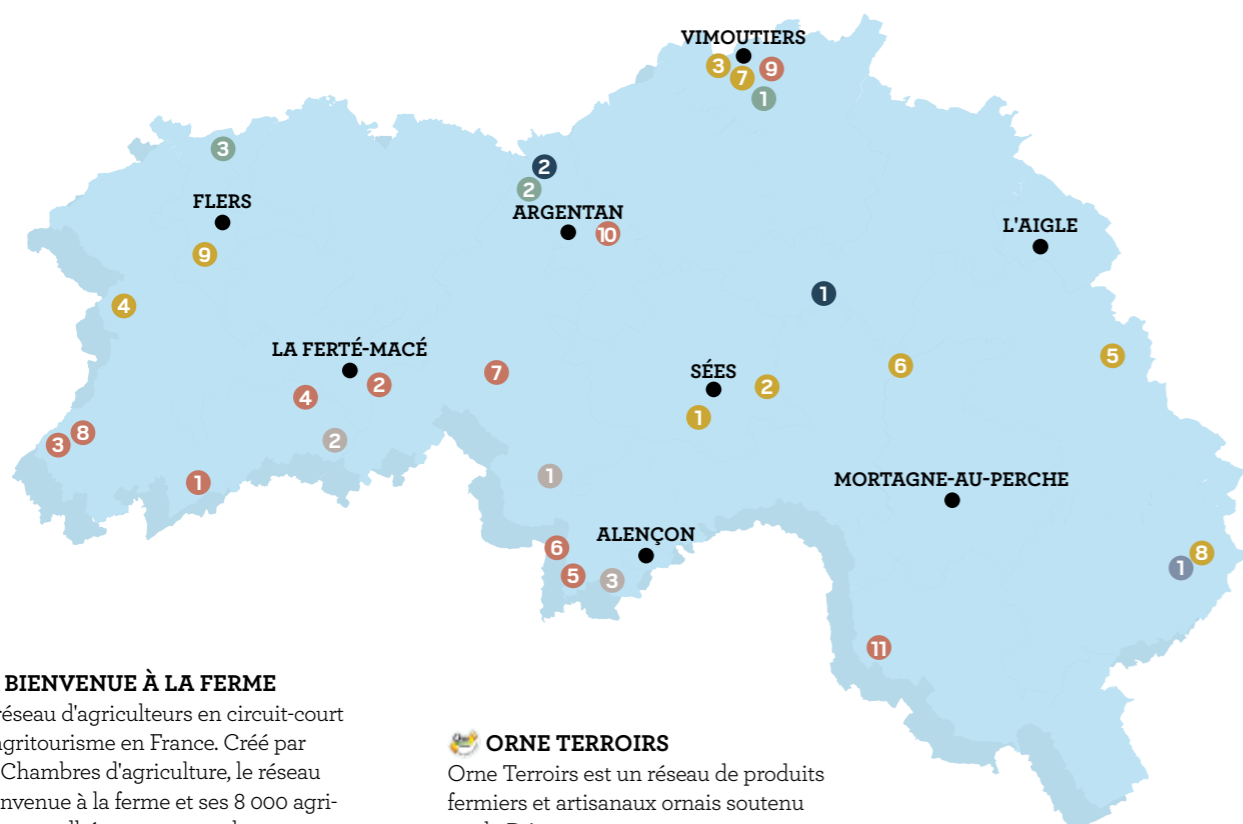
Règles communes et moments partagés

Ensemble, ils prennent en charge 10 enfants âgés de 8 à 17 ans, qui vivent en permanence dans ce lieu de vie. « Ils nous sont confiés par le service d'Aide sociale à l'enfance du Département, pour un temps indéterminé. Ils sont chez nous 365 jours par an », reprend Nelly Greusard. La Rotourelle devient leur famille, entre respect des règles communes, rendez-vous médicaux, moments partagés les soirs et loisirs programmés le week-end. « Chaque enfant a sa propre chambre qu'il se doit de tenir propre et rangée. Nos jeunes ne fréquentent pas tous le même établissement. Nous tenons à respecter leur projet personnel. La plus âgée de notre maison a son propre studio indépendant. Cela demande de l'organisation, mais nous y arrivons ! » Leurs journées sont bien rythmées : le réveil sonne à 6h30, direction la cuisine pour le petit-déjeuner et départ en bus pour rejoindre leurs écoles. « Le soir, nous partageons le goûter avant d'enchaîner sur les devoirs, les douches. Le dîner est un moment important d'échanges. » Extinction des feux à 21h30 maximum, sans téléphone portable dans les chambres. « Nous avons notre appartement privé attendant où nous nous relayons. Nos enfants habitent tout près avec leurs familles respectives. Nous pouvons intervenir à tout moment. » Un week-end par mois, l'équipe de La Rotourelle s'agrandit : les enfants vivant en famille d'accueil viennent pour changer d'air, faire des balades à cheval ou du canoë. Le temps des vacances scolaires, le lieu de vie prend des allures de colo. La famille Greusard a aussi aménagé deux chalets pour accueillir les parents et ainsi renouer des liens avec leurs enfants. Un projet qui tient à cœur à la famille convaincue que « tout le monde a le droit à une seconde chance ».

À LA TABLE DE L'ORNE

ACHETER EN CIRCUIT COURT, CHEZ LES PRODUCTEURS, PRÈS DE CHEZ VOUS ?

C'est possible et c'est facile. Crèmerie, œufs, produits cidricoles, cosmétiques, fruits et légumes : cette carte recense les producteurs ornaïens qui ouvrent les portes de leurs structures dans tout le département. Cette sélection est non exhaustive. Près de 220 producteurs sont recensés dans l'application développée par le Département " L'Orne dans ma poche ".



BIENVENUE À LA FERME

1^{er} réseau d'agriculteurs en circuit-court et agritourisme en France. Créé par les Chambres d'agriculture, le réseau Bienvenue à la ferme et ses 8 000 agriculteurs adhérents ouvrent les portes de leur ferme partout en France. En Normandie 400 agriculteurs partagent avec les visiteurs les valeurs qui leur sont chères : l'écoute, la découverte, l'authenticité, la qualité, la convivialité, l'attachement à leur territoire et la volonté de le faire vivre. Retrouvez toutes les informations concernant les producteurs du réseau sur le site www.normandiealaferme.com

ORNE TERROIRS

Orne Terroirs est un réseau de produits fermiers et artisanaux ornaïens soutenu par le Département. La démarche collective de qualité Orne Terroirs rassemble agriculteurs, artisans de bouche, restaurateurs et boutiques, constituant ainsi un réseau de plus de 130 adhérents et plus de 300 produits locaux sélectionnés chaque année par un jury de dégustation. Retrouvez toutes les informations concernant les producteurs du réseau sur le site www.orne-terroirs.fr



LE SAVIEZ-VOUS ?

DES POINTS DE VENTE À RETROUVER SUR L'APPLI " L'ORNE DANS MA POCHE "

Pour retrouver l'ensemble des producteurs qui ouvrent leur porte aux visiteurs, connectez-vous sur l'appli " L'Orne dans ma poche ". Deux choix s'offrent à vous : utiliser la barre de recherche pour retrouver les producteurs qui vendent leurs produits près de chez vous, ou choisir l'onglet " Je consomme local " et cliquer sur la catégorie de produits recherchés.

CRÈMERIE, BEURRE, YAOURTS ET FROMAGES

- 1** **FERME DES TERTRES**
Odile, Jean-Claude Matthieu Besniard - LA CHAPELLE-PRÈS
Vente à la ferme : le vendredi de 17h à 19h et samedi de 9h à 12h.
- 2** **LES CHÈVRES DE JABI**
Audrey et Sylvain Fortin - TRÉMONT
Vente à la ferme : de fin février au 1^{er} novembre, du mercredi au dimanche 17h30 à 19h et samedi de 10h à 12h, tous les jours de 17h30 à 19h, pendant les vacances scolaires.
- 3** **FERME DE LA HEURTAUDIÈRE**
Catherine Goupil - CAMEMBERT
Vente à la ferme : tous les jours du lundi au samedi de 9h30 à 12h30 et de 14h30 à 17h30 et le dimanche de 10h à 12h.
- 4** **GLACE DE LA FERME BIDARD**
Delphine, Hervé et Pascaline Bidard - LONLAY-L'ABBAYE
Vente à la ferme : les mercredis de 14h à 17h et les samedis de 10h à 12h30 et 14h à 17h.
- 5** **LES CHÈVRES DE LA HUTTE**
Sylvie et Christophe Lhoste - LONGNY-AU-PERCHE
Vente à la ferme : mercredi et samedi de 15h à 18h, dimanche de 10h à 12h. (horaires pendant les vacances scolaires printemps et été, vendredi de 17h à 18h)
- 6** **LES BIQUETTES DU PLANTIS**
Christophe et Véronique Mercier - LE PLANTIS
Vente à la ferme : du lundi au samedi de 17h à 19h.
- 7** **FROMAGERIE DURAND**
Amélie Joly - CAMEMBERT
Vente à la ferme : du mardi au samedi de 9h à 17h.
- 8** **GAEC DE LA PELLERIE**
Laurent, Romain, Guy, Myriam Garel et Tillard et Cottin - LA MADELEINE-BOUVET
Vente à la ferme : jeudi de 9h à 12h, samedi de 10h à 12h puis de 17h à 19h.
- 9** **LA FERME DES CABRIOLES**
Faustine Ledru et Yann Hennequin - LA BLANCHARDIÈRE
Vente à la ferme : du 15 mars au 15 novembre, le vendredi de 16h à 19h et le samedi et dimanche de 15h à 19h.

PRODUITS CIDRICOLES

- 1** **FERME DES MARTELLIÈRES**
Thierry Boisgontier et Richard Levesque - SEPT FORGES
Vente et dégustation à la ferme : du lundi au samedi de 10h à 12h et de 14h30 à 18h.
- 2** **MANOIR DE DURCET**
Jocelyne et Pascal Breton - MAGNY-LE-DESERT
Vente à la ferme : 9h à 19h30, dimanche sur RDV.
- 3** **DOMAINE FOURMOND LEMORTON**
Emilie et Aurélien Fourmond-Lemorton - MANTILLY
Vente à la ferme : tous les jours, toute l'année sur rendez-vous.
- 4** **BAGNOLES DE POM'**
Marie-Hélène et Ludovic Brard - LA NOË PLAINE
Vente à la ferme : du 1^{er} novembre au 31 décembre : mardi, vendredi et samedi après-midi de 10h à 12h et de 14h à 18h et du 1^{er} février au 31 octobre : du mardi au dimanche de 10h à 12h et de 14h à 19h. Fermé le samedi matin.
- 5** **VERGER DE LA DAGUENETERIE**
Joël Crison - LA FERRIÈRE-BOCHARD
Vente à la ferme : sur appel.
- 6** **LA MAISON FERRÉ**
Grégoire Ferré - LES MARES
Vente à la ferme : du lundi au samedi : en juillet et août le mercredi, vendredi et samedi après-midi en mars, avril, mai, juin et septembre.
- 7** **CORINNE ET HUGUES DESFRIÈCHES - SAINTE-MARGUERITE-DE-CARROUGES**
Vente à la ferme : tous les jours de 10h à 12h30 et 14h à 19h sauf dimanche de 10h à 12h30.
- 8** **CALVADOS DIDIER LEMORTON**
Didier et Martine Lemorton - LA BAILLÉE-FÊTU
Vente à la ferme : tous les jours, prévenir de préférence.
- 9** **FERME DE CUTESSION**
Ginette Schreiber - VIMOUTIERS
Vente à la ferme : de 9h à 12h et de 14h à 17h30, appeler avant de préférence.
- 10** **MAISON PERIGAUT**
Gérald Perigault - GOUFFERN-EN-AUGE
Vente à la ferme : du lundi au vendredi de 10h à 19h.

TRADITIONNELLE DU PERCHE

Nathalie Plessis - TRONAS
Vente à la ferme : avril à octobre de 10h à 12h et de 15h à 20h, de 10h à 12h dimanche et jours fériés. De novembre à mars, de 10h à 12h et de 15h à 19h, fermé le dimanche et jours fériés.

VIANDES

- 1** **LE PORC DE L'ÊTRE PITOIS**
Françoise et Joël Chevalier - LONGUENOE
Vente à la ferme : samedi de 9h30 à 12h30.
- 2** **LE CANARD D'ANDAINE**
Thomas Souchu - LA CHAPELLE D'ANDAINE
Vente à la ferme : sur rendez-vous.
- 3** **DOMAINE DE BAZONNEL**
Nadine et Éric Morin - GANDELIN
Vente à la ferme : le dernier samedi de chaque mois.

VOLAILE ET ŒUFS

- 1** **FERME ALLAIN**
Anthony Allain et Gwenaëlle Charpentier - CHAMP HAUT
Vente à la ferme : sur rendez-vous
- 2** **NATUREL'ŒUF**
Séverine Chauvin - HABLOVILLE
Vente à la ferme : de 16h à 18h.

ÉPICERIE

- 1** **LES CONFITURES DE MARYSE**
Maryse, Pascal, Armand et Suzy Choïnard - CROUTTES
Vente à la ferme : du mercredi au samedi de 10h à 17h.
- 2** **L'ABELLE DE RI**
Jean-Pierre et Florian Bellou - RI
Vente à la ferme : lundi au samedi de 9h à 18h.
- 3** **ÉPICERIE FERMÈRE DE SAINT-PIERRE DU REGARD**
Marie-Laure et Olivier Pelluet - SAINT-PIERRE DU REGARD
Vente à la ferme : mardi, mercredi, jeudi de 14h à 19h, vendredi de 9h à 12h et de 14h à 19h, samedi de 9h à 12h.

COSMÉTIQUE

- 1** **FERME DE L'ARITOIRE**
Malvina Lalière - LA MADELEINE BOUVET
Vente à la ferme : vendredi 17h à 19h, samedi, de 15h à 19h.

! LISTE NON EXHAUSTIVE - PLUS D'ADRESSES SUR LES SITES INTERNET INDIQUÉS CI-CONTRE.

RANDONNÉE NORMANDIE : UN SITE REVISITÉ POUR DES CENTAINES D'ÉCHAPPÉES

MÊME ADRESSE MAIS NOUVELLE ERGONOMIE !

Le site Internet Randonnée Normandie a tout récemment été optimisé et propose désormais une navigation fluide, agréable et de nouvelles fonctionnalités pour faciliter vos sorties.

Une soif de grand air ? D'une balade à vélo en famille au fil de la Risle ? D'une grande marche autour du Marais du Grand-Hazé ? Et de bons plans pour à la fois visiter, se restaurer, voire passer une nuit ? Alors, connectez-vous sur randonnee-normandie.com, le site Internet du Conseil départemental de l'Orne et du service Tourisme 61.

Repensée, modernisée et optimisée par le Département, ses services (Tourisme 61, Développement durable et vélo route, SIG...) et ses partenaires (collectivités, offices de tourisme, associations, clubs), cette plateforme de sorties, en constante évolution, vous livre des propositions clé en main, des itinéraires pas à pas et des bons plans à proximité de votre destination ou votre domicile pour d'inoubliables échappées nature.



Page d'accueil et suggestions

Inspirante et très pratique, cette première page déploie les champs des possibles, pour tous.

De larges photos défilent et illustrent les aventures que vous pourriez vivre. Juste en dessous, un menu vous donne accès à toutes les pratiques sur le territoire (pédestre, trail, vélo, cheval...).

Un peu plus bas, des propositions de randonnées pédestres et équestres, de grands itinéraires vélo et les voies vertes vous invitent à pousser votre visite.

Tout en haut de page enfin, vous trouvez des liens directs vers le site Orne tourisme, la présentation des grands itinéraires et des Parcs naturels régionaux ou encore des informations sur la charte du randonneur, des conseils pour bien randonner, des topoguides à acheter...



Suivez le guide et vos envies

Pour chaque pratique, des dizaines de parcours vous sont proposés, suivant vos souhaits (lieux, difficulté, durée) et par thème (faune, flore, histoire, famille...).

Ces boucles sont toutes développées et décrites dans des pages dédiées avec des fiches pas à pas, des cartes, des rando-fiches (qui peuvent toutes être téléchargées et imprimées), des recommandations.

Ces sorties sont également synchronisées avec les autres bases touristiques digitales du Département afin de vous livrer plus d'informations sur les activités, hébergements, lieux de visite à proximité.

Sachez également que vous pouvez être acteur de votre randonnée et signaler, via un formulaire en ligne, un problème rencontré.

RANDONNÉE NORMANDIE, C'EST AUSSI SUR VOTRE SMARTPHONE !

Créez très facilement votre application "Randonnée Normandie". Pour cela :

- Ouvrez votre navigateur, puis dans la barre de recherche, tapez : www.randonnee-normandie.com
- Cliquez ensuite sur votre bouton de partage pour ajouter la page à votre écran d'accueil.
- Bravo, un raccourci s'est créé et vous pouvez désormais utiliser l'application mobile !

À LA DÉCOUVERTE DES ÉTANGS DU PAYS D'OUCHE

Départ : Ancienne Abbaye de Saint-Évroult-Notre-Dame-du-Bois
Distance : 9,6 km
Durée : 3h
Dénivelé positif : 138 m
Balisage : jaune

C'est un territoire plein de charme, qui mérite le détour.

En famille, venez marcher le long des étangs, proches de l'ancienne abbaye ; foulez une partie des sous-bois de la remarquable forêt de Saint-Évroult et faites une longue parenthèse à la base de loisirs de l'étang des Saints Pères.

1. Départ de l'entrée de l'ancienne abbaye, monter par la rue principale et tourner à gauche en direction d'Échauffour. Passer la mairie et poursuivre par la D 50 sur 800 m.

2. S'engager dans le large chemin à gauche et longer l'étang de la Charentonne. Au bout, tourner à droite, poursuivre tout droit sur 1,5 km dans la forêt domaniale et arriver au carrefour du Pont-de-la-Lune. Possibilité de gagner la source de la Charentonne (fontaine et chapelle Saint-Évroult) par le chemin à droite (2 km aller-retour).

3. Prendre la ligne des Essarts à gauche sur 500 m, couper la D 31 et continuer tout droit (après 1 km, fontaine de l'Essart à droite et étang à gauche). Au bout, emprunter la D 230 à gauche sur 800 m.

4. Au pied de la descente, s'engager sur le chemin à droite 100 m après la borne blanche, longer l'étang Saint-Clair (fontaine Saint-Clair en contrebas à droite) et arriver à une intersection. Variante (circuit de 8 km) : prendre le premier chemin à gauche et rejoindre le repère 7.

5. Continuer tout droit, passer un carrefour et atteindre une bifurcation.

6. Se diriger à gauche. Emprunter la route du Tabazo à droite, puis descendre par le chemin à gauche et gagner un croisement.

7. Continuer tout droit. Prendre la D 31 à droite, la D 13 à gauche, longer le plan d'eau et retrouver le point de départ.



QUE FAIRE À PROXIMITÉ ?



- Base de loisirs de l'étang des Saints Pères
- Parcabout
- Abbaye Saint-Évroult-Notre-Dame-du-Bois et espace d'interprétation
- Haras des Bruyères



OÙ DORMIR ?

- Camping des Saints Pères
- Hôtel le Relais de l'Abbaye, l'Abbaye, le Refuge de l'Abbaye



OÙ MANGER ?

- Restaurant le Lac des Cygnes



RENSEIGNEMENTS

Office de Tourisme des Pays de L'Aigle
02 33 24 12 40
www.ouche-normandie.fr

LE SAVON AU LAIT D'ÂNESSE

MÉLISÂNE

> LE BOUILLON

TOUT UN ART

Après avoir suivi une formation de fabrication de savon dans la Drôme et de traite des ânesses dans le Gers, Philippe et Christine Brand installent leur savonnerie dans la ferme qu'ils ont achetée un an auparavant, au Bouillon. C'est aujourd'hui la seule asinerie de l'Orne.



UN PRODUIT RARE ET RÉPUTÉ

Le lait d'ânesse est celui qui se rapproche le plus du lait maternel. Il est notamment riche en vitamines (A, B1, B2, B6, D, C et E), minéraux et oligoéléments (calcium, magnésium, fer, zinc...).

UNE OFFRE VARIÉE

Chez Mélisâne, les savons sont façonnés à la ferme par Philippe. De base végétale (huile de palme et de coprah), ils se composent tous de 5 à 6 % du lait frais des ânesses, bio et certifié par Ecocert. Nature, à l'huile d'amande douce, à l'argile verte... ; ou une offre parfumée (lavande, patchouli, jasmin, verveine...). Mélisâne fait également réaliser en laboratoire des cosmétiques : shampooing, lait corporel, crème visage ou pour les mains.

DES SAVONS, MAIS PAS QUÉ !

En marge de ces produits artisanaux disponibles dans toute la région et à la ferme, Mélisâne propose aussi deux chambres d'hôtes et des visites de groupe sur rendez-vous et au public pendant les vacances de printemps et d'été.

Ouvert en 2007, l'asinerie familiale Mélisâne fabrique des savons à partir du lait frais de ses ânesses. Ils sont façonnés à la ferme et distribués dans toute l'Orne.

TRAITE SPÉCIALE

Contrairement à la vache, l'ânesse a une très faible capacité de stockage du lait. Elle en produit environ 5 à 7 litres en 24 heures ; seul 1 à 1,5 litre est récupéré par jour. Contraignant à obtenir car l'ânesse doit garder son ânon à vue, son lait est rare. Sans dépasser trois traites, toujours manuelles, par jour (et pas obligatoirement tous les jours), Philippe met un point d'honneur à respecter le rythme naturel des animaux.

ENVIVIES

L'ORNE CÔTÉ DÉTENTE

CET ÉTÉ, UNE BOUFFÉE D'ART DANS L'ORNE !

C'est un été ornaï très contemporain qui s'annonce dans l'Orne.

Le Département, en partenariat avec plusieurs villes ornaïses, met l'art contemporain à l'honneur. Au programme : trois grands artistes de renommée internationale et tout un parcours qui allie découverte du patrimoine des Petites Cités de Caractères® et art contemporain.

Avec une douzaine d'expositions sur l'ensemble du territoire, chacun peut composer son propre été contemporain à la découverte de formes et de sensibilités différentes dans les lieux emblématiques du département.

L'ART CONTEMPORAIN... 5 IDÉES REÇUES & 5 BONNES RAISONS DE S'INITIER

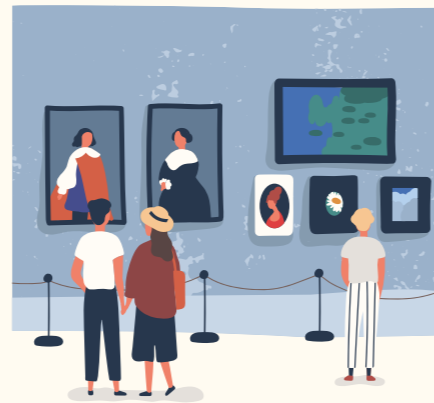
1 CE N'EST PAS POUR MOI

Et pourquoi pas ?

Avec une douzaine d'expositions et de manifestations dans l'Orne, il y aura toujours des œuvres d'art contemporain à voir à moins de 20 km, et presque toutes sont en accès libre. Alors soyez curieux !

2 JE N'Y CONNAIS RIEN

Faut-il tout connaître pour contempler et rechercher l'émotion ? L'art contemporain est par définition contemporain ! Chaque année, de nouveaux artistes émergent et de nouvelles œuvres sont créées. C'est ce qui fait que l'art contemporain est un art vivant. Et même les plus éminents spécialistes ne peuvent pas tout connaître...



3 JE PEUX EN FAIRE AUTANT !

Chiche ! Derrière l'apparente simplicité de certaines œuvres se cachent à la fois des gestes très techniques et une réflexion menée sur le long terme par les artistes. C'est pourquoi des ateliers seront proposés tout au long de l'été pour expérimenter et comprendre - en reproduisant ces gestes - le travail des artistes et voir d'un autre œil leurs réalisations.



4 C'EST N'IMPORTE QUOI... ?

Alors poursuivons la visite... Chaque œuvre a son histoire, ses thèmes, ses messages. « Derrière ces œuvres, ce sont des hommes comme nous, explique Pierrick Bigot, en charge du Fonds départemental d'art contemporain. Et dès qu'il y a des clés de lecture, c'est plus simple à comprendre. » Des rencontres sont également organisées avec les artistes pour échanger autour de leur travail.

5 L'ART CONTEMPORAIN RIME AVEC URBAIN ?

L'art contemporain trouve souvent plus d'écho médiatique dans des villes connues mondialement. Cependant, un même artiste peut trouver plus de liberté de création, un écrin à sa mesure ou un cadre plus large en milieu rural. Ainsi, les œuvres des artistes invités dans l'Orne ont été exposées partout dans le monde... Mais c'est bien pour le public ornaï et ses balades estivales qu'elles seront présentes cet été.

"LES DÉSAXÉS" DE DENIS MONFLEUR À BAGNOLES DE L'ORNE NORMANDIE

Plusieurs lieux de la station thermale accueillent des sculptures de l'artiste, un parcours qui conduit d'œuvres monumentales en œuvres plus discrètes.

Lorsqu'il est question de parler d'une de ces sculptures, l'artiste se dérobe, expliquant que sa position d'artiste n'est pas celle du discours et que son œuvre peut être appréciée, ou non, sans commentaire de sa part.

Les pièces sont installées dans les rues de Bagnoles de l'Orne Normandie, dans des lieux privés ou publics, jouant sur les proportions et sur les matériaux utilisés : granit, marbre vert du Japon ou albâtres. Aux questions techniques récurrentes, Denis Monfleur préfère abandonner le spectateur à la pédagogie de la sensation.

Rechercher l'émotion en chacun

Pour Denis Monfleur, chaque pièce est le résultat d'une vie de cheminement artistique et le plus beau compliment serait de déceler la vie dans la matière inerte. « Pas besoin de connaître l'histoire de l'art pour comprendre mon œuvre, explique le sculpteur. Chacun y trouve sa propre poésie, chacun est capable par lui-même d'avoir une émotion face à une œuvre. Mon histoire est de faire un art pour tout le monde. »

En 2021, Denis Monfleur a été sélectionné par le Comité Vendôme pour l'installation de 4 sculptures monumentales Place Vendôme à Paris. Son *Apporteur de l'Espoir* a été implanté sur le parvis de la Gare d'Austerlitz.



© Denis Monfleur

Denis Monfleur, Les Désaxés, du 1^{er} juillet au 2 octobre à Bagnoles de l'Orne Normandie

En intérieur : Office de Tourisme, Béryl, Salle du Roi Arthur, Grottes, Résidence des Thermes, Mairie, Gué aux Biches, Manoir du Lys ;

En extérieur : Office de Tourisme, Jardins du Lac, Square Gould, Parc du château, Gué aux Biches.

Gratuit

Bio express

Né le 14 décembre 1962 à Périgueux. Vit et travaille à Fontenay-sous-Bois (94) et en Dordogne. À été le praticien des sculpteurs Subirà-Puig, Dietrich Mohr et Marcel Van Thienen. En 2016, élevé au grade de Chevalier dans l'Ordre des Arts et des Lettres.

Les Désaxés de Monfleur sont une sorte d'ordalie, de jugement. Les visages comparissent. Le temps est immobile, les sculptures sont une stase énigmatique. La sculpture requiert le silence, il faut la regarder intensément, pénétrer cette subjectivité ancienne, absolue. C'est la mort en personne, quelque chose de refoulé, transformant notre peau en pierre, nos yeux en pierre.

Éric Vuillard, Prix Goncourt 2017 avec *L'ordre du jour* et auteur du catalogue de l'exposition.

« FIGURES DE STYLE » DE GAËL DAVRINCHE AU CHÂTEAU DE CARROUGES

Les peintures de Gaël Davrinche investiront l'édifice dans une scénographie qui mettra les œuvres d'art contemporain en lien avec la collection du château. Rencontre avec l'artiste.

« Portraits et accessoires »

« Le portrait va du plus réaliste vers une expression très libre, presque une déconstruction du portrait, explique Gaël Davrinche. L'idée est de montrer les différentes possibilités autour du portrait en posant la question de la légitimité du portrait peint, le portrait de commande n'existant plus. Entre réalisme et autodérision, les accessoires portés font référence aux accessoires choisis pour montrer l'appartenance à une société et pose la question du paraître et de l'image que l'on donne de soi aux autres. »

« Finger paintings »

« Les portraits sont réalisés avec les mains, juste les doigts, la couleur et la toile, et évoquent l'histoire de l'art précise l'artiste. La série fait référence à l'art pariétal, celui des grottes préhistoriques, avec tout l'héritage culturel et l'histoire de l'art qui nous sépare. »



Dans cette aventure, tout peut être prétexte pour se retrouver face à la peinture, à ses flux, ses pouvoirs critiques libérant une énergie vitale, générant des rythmes épiques comme des séductions silencieuses, des dépenses extrêmes qui, s'additionnant les unes aux autres, créent des zones de calme infini, où seule demeure la délectation esthétique.

Olivier Kaepelin, critique d'art.

Les fleurs

« La série Nocturnes fait référence à la peinture flamande, quand la série Memento mori fait référence à la Tapisserie d'Aubusson confie Gaël Davrinche. L'idée est de mettre ces tableaux en lien avec les tapisseries avec des formats immenses traités comme des portraits de fleurs. »

Le Château de Carrouges

« J'essaie de trouver du sens dans les pièces dans lesquelles les peintures sont exposées, dévoile le peintre. J'ai aussi travaillé sur un portrait de la collection du château que je revisite. Dans ce portrait de femme avec des nœuds roses, je n'en retire que l'essentiel : le sujet est l'effet visuel de l'accessoire. »



Gaël Davrinche, Figures de Style au Château de Carrouges jusqu'au 18 septembre.

Tarif : accès compris dans le droit d'entrée du château.

Gaël Davrinche peut exposer en même temps dans un château du Cantal et à l'autre bout du monde dans une galerie à Singapour. Ses œuvres ont voyagé partout en Europe et en Asie, et ont intégré plusieurs collections publiques.

Bio express

1971 : Naissance à Saint-Mandé (94)

2000 : Diplômé de l'École Nationale Supérieure des Beaux-Arts, Paris

2001 : Prix Maurice Colin-Lefrancq

2006 : Premières expositions personnelles à Soissons et Paris

LES SCULPTURES ET DESSINS DE JEAN-LOUIS SAUVAT À ALENÇON ET ARGENTAN

Pratiquant l'équitation depuis 60 ans, Jean-Louis Sauvat a fait du cheval la thématique de ses sculptures et dessins, une écriture et une composition qui évoluent depuis plus de 30 ans de recherches.

Pourquoi le thème du cheval ?

En 1989, pour un livre, j'ai réalisé des croquis accompagnant les textes d'un écuyer. À la suite de ce livre, j'ai eu beaucoup de demandes de dessins de chevaux. Je pratiquais l'équitation depuis longtemps, mais pas dans mon travail. À partir de ce livre, j'ai décliné le thème du cheval en dessins et en sculptures, c'est autour de ce fil conducteur que mon parcours s'est bâti. Ça a lié mes deux passions pour le cheval et le dessin.

Comment avez-vous préparé les deux expositions dans l'Orne ?

J'ai réfléchi à l'utilisation des deux lieux. À Alençon, à l'Hôtel du Département, j'ai choisi des œuvres plus proches de ma base de travail. À Argentan, à la médiathèque, lieu culturel, j'y présente des travaux plus récents, plus contemporains avec la recherche de ses dernières années dans l'écriture et la composition.

Les deux expositions présenteront à la fois des sculptures : bois, métal, bronze, carton, et dessins de très petits et très grands formats. À Alençon, un dessin de 6 mètres de haut du sol au plafond représente la chute de Phaéthon. Mes recherches sur la mythologie m'ont permis d'avoir une liberté dans la composition autour de l'homme et du cheval.

Quel rôle ont ces expositions dans votre travail ?

Ces projets sont des opportunités de montrer mon travail sans l'aspect mercantile. C'est l'occasion de faire circuler l'art - et pas seulement le mien - et que l'art se balade par tous les moyens possibles, là où le public peut aller le voir sans appréhension.

Les sculptures monumentales de Jean-Louis Sauvat ont été exposées dans les Grandes Écuries de Versailles et ses fresques habitent l'Académie du spectacle équestre de Bartabas. Son dessin *La danse des chevaux* est imprimé sur la soie des carrés Hermès.



Jean-Louis Sauvat, Médiathèque François-Mitterrand à Argentan et Hôtel du Département à Alençon, jusqu'au 9 octobre. Gratuit

Bio express

Naissance en 1947 dans la Vallée de la Chevreuse.

Jean-Louis Sauvat a enseigné à l'École Nationale des Beaux-Arts de Paris et à l'École nationale supérieure des arts appliqués et des métiers d'art à Paris.

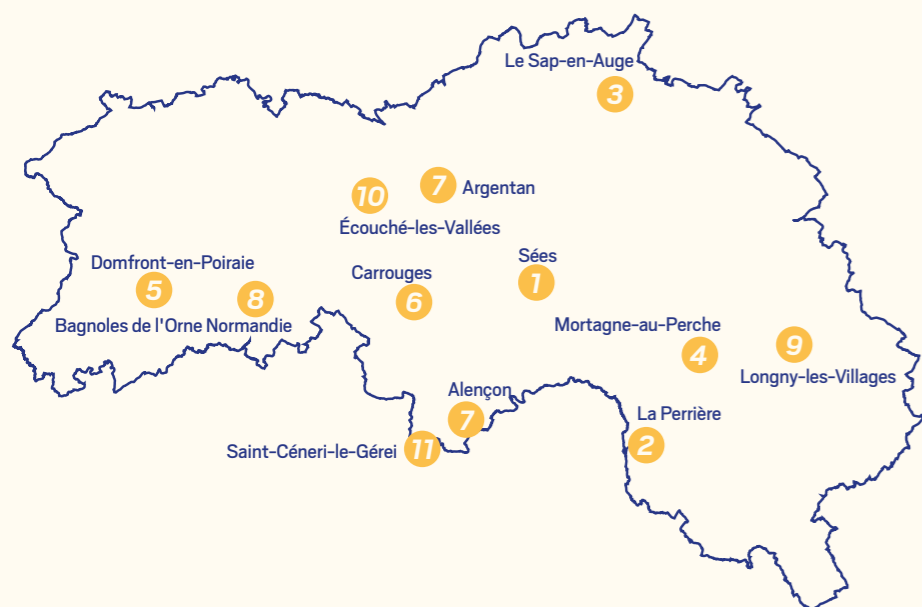
Partageant avec Jean-Louis Sauvat la même « passion animale », c'est avec une délectation toute évidente que je pénètre dans son geste dessinant. L'objet de sa fascination résonne en moi au point de me rendre docile aux suggestions de son trait virtuose, d'accepter sa proposition de laisser mon esprit vagabonder et de tenter en toute humilité de faire image avec des mots. Et cela sans jamais énoncer l'objet de notre passion commune.

Bartabas, écuyer, dresseur et fondateur de l'Académie du spectacle équestre.

UN ÉTÉ ORNAIS CONTEMPORAIN

PLUS DE 300 ŒUVRES EXPOSÉES POUR ALLER PLUS LOIN

L'art contemporain s'expose bel et bien aux quatre coins de l'Orne pour constituer un véritable festival estival. Des lieux, des artistes, des œuvres... sont à découvrir dans des Petites Cités de Caractères® et d'autres villes. Huit expositions à explorer au fil des ruelles, pour des balades autour du patrimoine, de l'architecture et de l'art contemporain.



317 Œuvres

11 Artistes

60 Personnes mobilisées (partenaires, administratifs, techniciens)

TOUT LE PROGRAMME SUR CULTURE.ORNE.FR



© Diana Brennan

1 SÉES

Diana Brennan *Après le feu*, Espace culturel des Halles, jusqu'au 30 juillet. L'artiste australienne sculpte des robes monumentales.



© Cécile Martinie

2 LA PERRIÈRE

Cécile Martinie, église Notre-Dame du Rosaire, jusqu'au 31 juillet. L'artiste nantaise sculpte le vivant, animal et végétal.



© Pepito

3 LE SAP EN AUGE

Pepito *Les géants et les autres* en extérieur du 7 juin au 18 septembre et en intérieur du 13 juillet au 4 septembre. Sculptures géantes exposées en extérieur et petits personnages.



© Isabelle Senly

4 MORTAGNE-AU-PERCHE

Isabelle Senly, *Nymphoses*, Crypte Saint-André de la Collégiale de Toussaint, jusqu'au 17 juillet. Sculptures baroques en état de transformation permanente.



© Lisa Vanho

5 DOMFRONT EN POIRAIE

Lisa Vanho, *Un cornet de glace change son ampoule au petit matin*, Jardin de la mairie, square Lévêque et médiathèque, jusqu'au 18 septembre. Sculptures, assemblage par l'imaginaire de l'hybridation.



© Gaël Davrinche

6 CARROUGES

Gaël Davrinche, *Figures de Style* Château, jusqu'au 18 septembre. Portraits et natures mortes réinvestis et déconstruits.



© Jean-Louis Sauvat

7 ARGENTAN

Jean-Louis Sauvat, Médiathèque François Mitterrand, jusqu'au 9 octobre. Peintures de chevaux. *Le scandale de la Maison cubiste, André Mare et le Salon d'Automne 1912* Musée Fernand Léger, jusqu'au 4 décembre.

7 ALENÇON

Jean-Louis Sauvat, Hôtel du Département, jusqu'au 9 octobre. Peintures de chevaux.



© Denis Monfleury

8 BAGNOLES DE L'ORNE NORMANDIE

Denis Monfleury, *Les désaxés* différents lieux en intérieur et en extérieur, du 1^{er} juillet au 2 octobre. Sculptures granit, marbre vert du Japon et albâtres.



© Frédérique Petit

9 LONGNY-LES-VILLAGES

Frédérique Petit, *Au fil du temps*, mairie Longny-les-Villages, du 1^{er} juillet au 30 juillet. Installations en fil de fer travaillé en dentelles et avec du béton.



© Morgan

10 ÉCOUCHÉ-LES-VALLÉES

Morgan, *Tout se perd, tout se crée, tout se transforme*, Atelier d'artiste, du 2 juillet au 18 septembre. Sculptures en métal.



© Mélanie Casano

11 SAINT-CÉNERI-LE-GÉREI

Mélanie Casano, *De présence et de temps*, chapelle, du 16 juillet au 25 septembre. Peintures sur matériaux oubliés : bois, toile rouillée, cuivre oxydé, toile de jute... Saint-Céneri-le-Gérei, parcours chez l'habitant. Les Rencontres de Saint-Céneri, exposition collective, les 24 et 25 septembre.

LIVRES/DVD



COUP DE CŒUR
NOS ANCÊTRES LES VIKINGS
Les p'tits Normands – graines de vikings
Derreumaux Aurélie - Maudouit José

Le saviez-vous ? Ce sont les Vikings qui ont créé la Normandie il y a plus de 1 000 ans !

Eva et Maxime sont deux p'tits Normands qui adorent vivre de grandes aventures ! Ils participent à un grand spectacle qui raconte la fabuleuse histoire des Vikings et de leur chef Rollon. Nos deux petits héros se retrouvent alors projetés dans une incroyable épopée !

Entrez, vous aussi, dans l'aventure des Vikings, ces hommes du Nord qui traversèrent les mers, pillèrent les terres et qui, au fil du temps, décidèrent de s'installer et fondèrent la Normandie !

Orep Éditions, 2022, 32 pages, 5,95 €



UNE ÉNIGME, UN MYSTÈRE
La fée d'Alençon
Jean-Marie Foubert

Tout le monde ou presque en cause mais personne, en réalité, ne l'a vue. Qui va donc oser lever le mystère ? Un amoureux passionné de la Normandie et de la nature : Jean-Marie Foubert, plume vive, tendre et précise. Lui seul pouvait lever le voile sur un être naturel ou surnaturel, enchanteur, inclassable, hors du temps. Cette entité sage et magique évoque des thèmes qui nous touchent et nous concernent tous : notre vraie relation à la nature, la valeur du vivant, la part du sauvage et du progrès, notre place dans le monde.

Éditions la Mésange Bleue, 2022, 32 pages, 7 €



GRANDIR...
À un poil près
Stéphane Botti

Depuis son entrée en cinquième, le narrateur s'interroge. Il a bien plus souvent que d'habitude la main dans son pantalon. La raison ? Un poil unique et incongru, un poil qui devait tout faire basculer, un poil qui l'amènerait à quitter l'enfance.

Terrifiant, fascinant ce secret mais avec qui pourrait-il le partager ? Il aime sa tranquillité et a peu d'amis. Ses parents, ils ne comprendraient pas et sans doute l'aimeraient-ils moins ? Un samedi soir, alors que la famille regarde un film, le père est à un poil de percer le secret... Un poil seulement... Eh non, il est passé à côté du sujet. Pas facile de devenir un homme...

Édition Calicot, 2022, 31 pages, 6 €

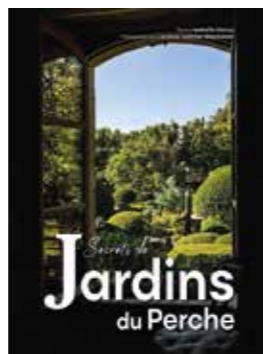


PETITS MEURTRES EN FAMILLE...
Une mélodie qui n'en finit jamais

Michel Ganivet

Mystères, scandales et drames... au cœur d'une famille « à la moralité exemplaire » : un programme pour le moins alléchant promis par le premier roman de l'auteur ornaï Michel Ganivet, ancien rédacteur en chef du journal Le Perche ! Son enquête palpitante et sensible lui a valu Le prix Normand Lions 2022. Mais alors, cette mélodie, qu'est-ce qu'elle nous chante ? On vous dit tout. Alexandre, antiquaire, héritier d'une vieille lignée aristocratique, veut faire connaître son activité. Il créé un site Internet et ajoute quelques pages d'histoire sur sa famille, son château, son village... Et voici que surgissent des inconnus... La comtesse a bien essayé de tracer le chemin de chacun, d'arranger des unions, de cacher des secrets de famille... Mais rien à faire, l'amour triomphe toujours, de même que la vérité...

Édition Librinova, 2020, 520 pages, 21,90 €



VERTS PARADIS À SAVOURER
Secrets de jardins du Perche

Isabelle Nancy, Caroline Dattner Blankstein

Après nous avoir conviés à un voyage dans l'univers des brocantes, Isabelle Nancy et Caroline Dattner Blankstein partent à la rencontre des jardins du Perche.

Cachés derrière les portails de bois ou à l'ombre des manoirs, qu'ils soient de ville ou de campagne, qu'ils tiennent dans un dé à coudre ou qu'ils s'épanouissent sur des hectares, le Perche regorge de ces petits paradis sublimes par l'amour de leurs propriétaires. Ce magnifique ouvrage dévoile les obstacles que ces derniers ont surmonté et les bonnes surprises qui ont accompagné leur élaboration.

Conseils de plantation, choix d'essences, portraits de propriétaires et petits secrets de passionnés : les jardiniers de tout poil, amateurs comme avertis, trouveront inspiration et astuces au fil des pages. À vos bêches et vos arrosoirs !

Éditions La Mésange bleue, 2022, 160 pages, 28 €



HOMMAGE À MÈRE NATURE
Revue Orne Nature – Printemps-Eté 2022

Association Faune et Flore de l'Orne

La botanique est la star de ce nouveau numéro de la revue Orne Nature !

Elle y est abordée sous tous ses aspects : patrimonial et historique avec l'exploration de la flore de Domfront, écologique avec le chanvre et sa fibre à tout faire, gastronomique et médicinale avec l'herbe de la Saint-Jean, ou encore artistique avec des conseils pour photographier les plantes.

Vous partirez à la rencontre de Pierre-Antoine Renault, le premier naturaliste de l'Orne, mais également de Claire Motz, illustratrice naturaliste aux nombreuses techniques.

Ces pages vous emportent enfin aux Gorges de Villiers et vous convient à une enquête pour améliorer les connaissances sur des insectes peu connus : les mouches-scorpions.

Association Faune et Flore de l'Orne, 2022, 80 pages, 9 €

QUIZ



Livres sur l'Orne, entrées gratuites dans les espaces naturels sensibles, tee-shirts... de nombreux lots à gagner !
Lots à gagner et règlement sur www.orne.fr/quiz

C'EST OÙ DANS L'ORNE ?

Connaissez-vous vraiment votre Département ?

INDICE Je suis un des Espaces naturels sensibles gérés par le Département, niché au cœur de la Forêt de Grais. On peut m'atteindre depuis La Véio'Bocage, la nouvelle voie reliant Briouze à Bagnoles de l'Orne Normandie (via La Ferté-Macé). Qui suis-je ?



C'EST DANS VOTRE MAGAZINE !

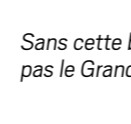
Explorez et jouez !

1



Pour cette nouvelle édition du festival "Un été ornaï contemporain", trois artistes internationaux partagent leur univers et leurs créations dans l'Orne, entre géants, chevaux et humour. Qui sont-ils ?

2



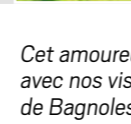
Sans cette bényvole, passionnée de chevaux, nous n'aurions pas le Grand Complet, chaque mois d'août. Mais quel est son nom ?

3



Cette délicieuse petite Golden Retriever à la cape bleue a été aperçue, ce printemps, dans les couloirs de l'Hôtel du Département. Quel est le nom de ce potentiel chien d'assistance Handi'chiens ?

4



Cet amoureux du territoire partage ses connaissances gratuitement avec nos visiteurs, au gré de promenades et d'explorations au cœur de Bagnoles de l'Orne Normandie. Ce guide est un...

5



À pied, à vélo, je suis un cheminement doux de 22 km qui été très attendu. Reliant Briouze à Bagnoles de l'Orne Normandie (via La Ferté-Macé), financée par le Département, je longe deux magnifiques Espaces naturels sensibles. Quel est mon nom ?



Envoyez vos réponses avant le 31 août 2022, à la Direction de la communication par e-mail à communication@orne.fr ou par courrier : Conseil départemental de l'Orne - 27, boulevard de Strasbourg CS 30528 - 61017 Alençon Cedex



Les réponses du quiz du n°125 - Avril 2022 C'est où dans l'Orne ? Alençon
Art Sonic - Sébastien Gachelin - Classe mobile scientifique - On se bouge dans l'Orne - La star Tech Normandy

Quiz : Les données personnelles adressées au Département par courrier ou par mail ne seront exploitées que dans le cadre exclusif de ce jeu-concours, et ne feront l'objet d'aucun archivage par la collectivité, une fois les gains attribués.

MAGAZINE DU CONSEIL DÉPARTEMENTAL DE L'ORNE
27, BOULEVARD DE STRASBOURG - CS 30528 - TÉL. 02 33 81 60 00 - FAX. 02 33 81 60 71



Directeur de la publication : Christophe de Balorre - Rédactrice en chef : France-Laure Sulon - Ont collaboré à ce numéro : Delphine Victor, Véronique Ithodopé, Philippe Bigot, Corinne Huchet
Direction de la communication du Département - Photo de une : David Commenchal - Photos : David Commenchal, Conseil départemental de l'Orne, Jean-Eric Rubio, IMAGE FRANCE, Jean-Louis Sauvat, Mélanie Guillaumont, Anibas Photography, Colas, Denis Monfleur, Gaël Davrinche, Lisa Vanho, Cécile Martine, Frédérique Petit, Isabelle Senly, Diana Brennan, Pepito, Morgan, Mélanie Casano - Conception : aprim-caen.fr - Rédaction, mise en page & révision : IMAGE FRANCE - Impression : Technigraphic - 61130 Saint-Germain-de-la-Coudre ISSN 11482990
Dépôt légal : à parution - E-mail : dircom@orne.fr - Impression selon les normes environnementales PEFC et FSC - orne.fr



Salade aux couleurs printanières



Ingrédients pour 6 personnes

- Radis asiatiques (type red meat) : 100 g
- Radis noir : 100 g
- Batavia : 1
- Radis rose : 1 botte
- Betteraves : 100 g
- Carottes : 100 g
- Betteraves : 100 g
- Fleurs fraîches ou séchées : 20 g (pétales de rose, de soucis et de bleuet)

Vinaigrette : 1 cuillère à soupe de moutarde, 6 cuillères à soupe d'huile de colza, 3 cuillères à soupe de vinaigre de cidre du Perche, sel et poivre du moulin.

Préparation

- La veille, cuire les betteraves et les réserver au frais.
- Éplucher et laver les légumes. Râper les radis noirs, les radis asiatiques et les carottes, puis réserver.
- Éplucher et tailler les betteraves en dés.
- Ciseler la salade très finement.
- Dresser sur assiette, assaisonner avec la vinaigrette puis déposer quelques pétales de fleurs.

Bonne dégustation.

90% des ingrédients utilisés sont d'origines BIO et la plupart ont été trouvés sur *MIL Perche, Marché d'intérêt Local du Perche, association créée en 2016 par des agriculteurs et des citoyens soucieux de la bonne santé de leur territoire.

Recette proposée par Sébastien GACHELIN Chef de cuisine au Collège Molière de L'Aigle et son équipe Pascal RIVET et Monique FAUVIEAUX



ARTSONIC

22, 23 JUILLET 2022 - BRIOUZE

ORELSAN • VALD • RONE • SKIP THE USE
NTO • ZIAK • SOPICO • BILLX VS MAISSOUILLE
S+C+A+R+R • MAD FOXES • TODIEFOR • TAXI KEBAB • KLON • MADAM
GARGANTUA • VICTOR DEVERRE • JEÛN KLAUS • LE SCHOOL OF ROCK • DJ BLUFF

FESTIVAL-ARTSONIC.COM