



2022-2023

# IDÉES ET RESSOURCES POUR LE PARCOURS D'ÉDUCATION ARTISTIQUE ET CULTURELLE

Guide pour les enseignants  
des collèges de l'Orne

[www.orne.fr](http://www.orne.fr)

## Merci à nos partenaires

**Les partenaires du FDAC :** CDC Colline du Perche Normand | CDC du Pays de Mortagne-au-Perche | Flers Agglo, Ville de Flers | Centre des monuments nationaux - Château de Carrouges | EPIC Bagnoles de l'Orne Tourisme | Association La Corne d'Or, Espace des Arts | Argentan | Argentan intercom | CDC des Vallées d'Auge et du Merlerault | Archives départementales | Domfront-en-Poiraise | Les Petites Cités de Caractère de l'Orne | Saint-Clair-de-Halouze | Bellou-en-Houlme | Athis val de Rouvre | La Perrière, commune déléguée de Belforêt en Perche | Écouché les Vallées | les Bains douches Alençon | Longny les villages | Association des amis de Saint-Cénéri-le-Gérei | Saint-Cénéri-le-Gérei | Sap en Auge | Sées | Mortagne-au-Perche | l'Aigle.

**Les partenaires de Collège au cinéma :** l'Académie de Normandie | le Centre national du cinéma et l'image animée | la Direction des services départementaux de l'éducation nationale de l'Orne | Normandie Images | Passeurs d'images | Planet' Ciné | les salles de cinémas partenaires.

**Les partenaires du Festival des Racontarts :** Les réseaux des médiathèques d'Argentan intercom, de la Communauté urbaine d'Alençon, de Flers Agglo, des Hauts du Perche, de la Vallée de la Haute Sarthe, des Vallées d'auge et du Merlerault | Les médiathèques de Bellou-en-Houlme, Bretoncelles, Institut Français du Cheval et de l'Équitation du Haras du Pin, Mortagne-au-Perche, Mortrée, Pays de Mortagne-au-Perche, Sainte-Gauburge, Sées | La mairie de Sées | Les festivals « Histoires d'en découdre » de la bibliothèque départementale de la Manche et « Ma Parole » de la bibliothèque départementale du Calvados.

**Les partenaires de l'opération Deviens jeune reporter :** Canopé | le BIJ de l'Orne | la revue grand format.

**Les partenaires de la saison en spectacles :** CDC Andaine-Passais | CDC des Hauts du Perche | Flers Agglo, Ville de Flers | CDC des Pays de L'Aigle | CC de la Vallée de la Haute-Sarthe | Association des Festivités du Haut Perche | Centre des monuments nationaux - Château de Carrouges | Bagnoles de l'Orne Normandie | Association La Corne d'Or, Espace des Arts | Association Eurêka, La Luciole | Lonrai | Argentan | CDC des Vallées d'Auge et du Merlerault | Messei | Domfront-en-Poiraise | Le Quai des Arts.

**Les partenaires des jumelages-résidences d'artistes :** la DRAC Normandie.

**Les partenaires du Bureau des espaces naturels sensibles :** Parc naturel régional Normandie-Maine | CPIE des Collines Normandes | Association Faune et Flore de l'Orne.

## ÉDITO



« À travers sa politique éducative et culturelle, le Département s'engage, aux côtés de ses partenaires, pour un développement de l'éducation artistique et culturelle dans les collèges.

Dans un monde de plus en plus connecté et virtuel, il apparaît essentiel de donner à chaque collégien ornaïse la possibilité d'accéder aux arts vivants et à la culture dans toute sa diversité.

Ce guide pratique a pour but de vous présenter une vue d'ensemble de l'offre départementale en faveur de l'éducation artistique et culturelle. J'espère qu'il apportera aux enseignants idées et ressources utiles à de futures coopérations. »

A handwritten signature in blue ink, consisting of a stylized 'C' followed by 'de Balorre' and a long horizontal stroke.

**Christophe de Balorre**

*Président du Conseil départemental de l'Orne*



# L'EAC, QU'EST-CE QUE C'EST ?

EAC signifie Éducation artistique et culturelle autrement dit l'éducation à l'art (l'acquisition d'une culture artistique ou scientifique) mais aussi l'éducation par l'art et la culture (la formation de la personne et du citoyen).

Selon la loi, chaque établissement scolaire doit mettre en œuvre un PEAC (Parcours d'éducation artistique et culturelle). Le PEAC vise l'accès de tous les jeunes à l'art et à la culture en permettant à tous les élèves de se constituer une culture personnelle riche et cohérente tout au long de leur parcours scolaire.

Le PEAC repose sur 3 piliers : la fréquentation des œuvres et des artistes, la pratique artistique et l'acquisition de connaissances et de références.

## POUR QUOI CE GUIDE ?

Ce guide pratique présente des idées de projets et des ressources pédagogiques utiles à la mise en œuvre du Parcours d'éducation artistique et culturelle (PEAC) dans les collèges.

## POUR QUI ?

Pour toutes les équipes pédagogiques des collèges de l'Orne (publics ou privés).

## COMMENT FONCTIONNE-T-IL ?

Il est classé par domaine culturel : archives, arts plastiques, conte et lecture, cinéma, environnement, éducation aux médias et à l'information, musées et spectacle vivant.

Pour chaque domaine sont présentés des exemples de projets, des informations pratiques et des liens vers des ressources pédagogiques accessibles.



# SOMMAIRE

---

<b>ARCHIVES</b> .....	6
<b>ARTS PLASTIQUES</b> .....	8
<b>CINÉMA</b> .....	10
<b>CONTE ET LECTURE</b> .....	12
<b>ÉDUCATION AUX MÉDIAS ET À L'INFORMATION</b> .....	14
<b>ENVIRONNEMENT</b> .....	16
<b>MUSÉES</b> .....	18
<b>SPECTACLE VIVANT</b> .....	20

Le fonds des Archives départementales de l'Orne présente une très grande diversité de documents : des textes, de natures et d'époques très variées, depuis le XI<sup>e</sup> siècle, mais aussi des sceaux, des affiches, des plans, des cartes, des estampes, des dessins, des cartes postales, des photographies, divers objets. Leur exploitation pédagogique peut donner lieu à de nombreuses activités en lien avec les programmes du secondaire dans la plupart des disciplines enseignées : histoire bien-sûr, mais aussi lettres, sciences physiques, sciences de la vie et de la terre, musique, arts plastiques, langues anciennes et étrangères. En outre, les Archives présentent régulièrement des expositions qui peuvent faire l'objet d'une utilisation pédagogique.

Le professeur relais du service éducatif est à votre disposition pour vous accompagner et vous aider à réaliser vos projets et ceux de vos élèves. Voici une liste non exhaustive des projets possibles.

## ATELIERS PÉDAGOGIQUES ET VISITE DES ARCHIVES DÉPARTEMENTALES

Les Archives départementales accueillent les classes pour des séquences pédagogiques composées à la carte avec l'enseignant à partir de l'offre suivante :



- ▶ **la visite des archives départementales**, qui permet de présenter les missions du service public des archives : présentation des enjeux de la conservation du patrimoine, visite commentée des locaux, présentation de documents originaux ;
- ▶ **un atelier de travail en lien avec le projet pédagogique** du professeur ou un atelier choisi parmi les ateliers « clé en main ».

Ces temps de découverte peuvent également être enrichis par la visite d'une exposition temporaire : à titre d'exemple, au début de l'année 2023, le thème de la Shoah sera abordé dans une exposition consacrée au parcours d'une famille juive alençonnaise.

## ACCÉDER À DES RESSOURCES

Le centre de ressources propose l'accès à **des recueils de documents à usage pédagogique, des dossiers constitués à l'occasion d'expositions ou de publications imprimées, des documents commentés ou de simples galeries de documents, illustrant l'histoire et le patrimoine du département de l'Orne.**

Cinq dossiers thématiques et de nombreux documents sont téléchargeables en ligne dans l'espace dédié :

 <https://archives.orne.fr/centre-de-ressources>

## ACCUEILLIR UNE EXPOSITION ITINÉRANTE



Plusieurs expositions itinérantes sont mises à la disposition des établissements scolaires, et notamment :

- L'Orne et les Ornaïens dans la Grande Guerre
- 1 000 ans de Normandie
- Le rôle de la Résistance pendant la Bataille de Normandie
- Preuves de cire. Sceaux des archives de l'Orne XI<sup>e</sup> siècle – XV<sup>e</sup> siècle.
- Orne, été 1944. Le prix de la liberté.
- Révolution au champ. L'agriculture ornaïse de 1800 à 1940.



✓ Prêt gratuit.  
Durée de prêt : 1 mois environ.  
Transport à la charge de l'emprunteur.

**Secrétariat des archives**

Erwan Cheminel, professeur relais (le jeudi après-midi)

Tél. 02 33 81 23 00

archices-educ@orne.fr

**CONTACT**

Le Fonds départemental d'Art contemporain (FDAC) de l'Orne propose un panorama de la création contemporaine, constitué de **500 œuvres** acquises auprès de **140 artistes confirmés ou en devenir**. Peintures, dessins, gravures, collages, photographies, sculptures, céramiques, pâtes de verre, tapisserie, le fonds présente une grande diversité de formes et de techniques utilisées.

## ACCUEILLIR UNE EXPOSITION «UN LIEU DES ŒUVRES»



Les établissements scolaires peuvent accueillir une exposition autour de la collection du FDAC. Le contenu de l'exposition intitulée «**Un lieu, des œuvres**» varie en fonction de la thématique choisie, du nombre d'œuvres et des contraintes techniques.

Plusieurs approches sont possibles :

- **par la technique (gravures, sculptures, peintures...)**
- **par la thématique (portrait, paysage...)**
- **par un courant pictural (expressionniste nouveau, art singulier, abstraction lyrique...).**

L'équipe du FDAC conseille pour le choix des œuvres et pour la mise en place du projet, gère le transport des œuvres et l'installation de l'exposition. L'établissement prend en charge les frais d'assurance (100 € en moyenne pour un mois) et s'assure de la partie pédagogique.

Durée minimum de l'exposition : 1 mois.



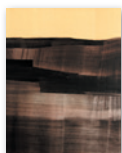
## EMPRUNTER UNE MALLE PÉDAGOGIQUE

Conçues par des conseillers pédagogiques, les malles pédagogiques apportent aux enseignants des éléments de contexte en lien avec le programme d'histoire des arts, des clés de compréhension et d'analyse des œuvres et des pistes d'activités à faire en classe.



### • Malle pédagogique « Dire le corps ».

- ✓ Une sélection d'une dizaine d'œuvres sur la thématique de la représentation du corps.
- ✓ Un panneau explicatif pour les élèves.
- ✓ Une analyse de chaque œuvre pour l'enseignant.



### • Malle pédagogique « Le paysage ».

- ✓ Une sélection d'une dizaine d'œuvres sur la thématique du paysage.
- ✓ Un dossier pédagogique pour l'enseignant.
- ✓ Une fiche pédagogique pour les élèves.



### • Malle pédagogique autour de l'artiste « Olivier Thiébaud »

- ✓ Une sélection d'une dizaine d'œuvres de l'artiste accompagnée d'une vidéo et de différents ouvrages en relation avec l'univers d'Olivier Thiébaud.

Ces malles sont empruntables gratuitement par les établissements, une convention de prêt est établie entre l'établissement et le Conseil départemental.



Une partie des œuvres du FDAC sont visibles en ligne :  
<https://culture.orne.fr/art-contemporain>

Un dossier pédagogique complet, retraçant les 30 ans du FDAC, est également disponible sur simple demande.

**Pierrick Bigot**, responsable du FDAC

Tél. 02 33 81 23 13  
culture@orne.fr

**CONTACT**

Le dispositif « Collège au cinéma » permet aux élèves de découvrir en salle trois œuvres cinématographiques par an et de bénéficier d'un accompagnement pédagogique mené par les enseignants et les partenaires culturels. Il est conçu sous la forme d'un parcours avec 3 films en salle et un atelier de pratique cinématographique.

Les classes sont accueillies dans une salle de cinéma partenaire, située à proximité de l'établissement.

Ce dispositif est le fruit d'une collaboration multi-partenaire entre l'Académie de Normandie, le Centre national du cinéma et de l'image animée, le Conseil départemental de l'Orne, la Direction des services départementaux de l'éducation nationale de l'Orne, Normandie Images, Passeurs d'images, Planet' Ciné et les salles de cinémas partenaires.

## DÉCOUVRIR TROIS FILMS EN SALLE



### L'Homme de Rio (6<sup>e</sup> - 3<sup>e</sup> / 1<sup>er</sup> trimestre)

Lors d'une permission, le deuxième classe Adrien Dufourquet est témoin de l'enlèvement de sa fiancée Agnès, fille d'un célèbre ethnologue. Il part à sa recherche jusqu'au Brésil et met au jour un trafic de statuette indiennes.

De Philippe de Broca, France/Italie (1964) / 1 h 52 – Comédie d'aventure



### Parvana, une enfance en Afghanistan (6<sup>e</sup> - 3<sup>e</sup> / 2<sup>e</sup> trimestre)

Afghanistan, sous le régime taliban. Parvana, onze ans, grandit à Kaboul ravagée par la guerre. Elle aime écouter les histoires que lui raconte son père, lecteur et écrivain public. Mais un jour il est arrêté, et la vie de Parvana bascule. Car sans être accompagnée d'un homme, impossible de travailler ni même d'acheter de la nourriture. Pour aider sa famille et tenter de sauver son père, Parvana décide alors de se travestir en garçon.

De Nora Twomey, Canada, Irlande, Luxembourg (2018) / 1 h 34 - Drame – Film d'animation



### Camille redouble (6<sup>e</sup> - 3<sup>e</sup> / 3<sup>e</sup> trimestre)

Camille a seize ans lorsqu'elle rencontre Éric. Ils s'aiment passionnément et Camille donne naissance à une fille. 25 ans plus tard : Éric quitte Camille pour une femme plus jeune. Le soir du 31 décembre, Camille se trouve soudain renvoyée dans son passé. Elle a de nouveau seize ans. Elle retrouve ses parents, ses amies, son adolescence et Éric. Va-t-elle fuir et tenter de changer leur vie à tous deux ? Va-t-elle l'aimer à nouveau alors qu'elle connaît la fin de leur histoire ?

De Noémie Lvovsky, France (2012) / 1 h 45 – Comédie dramatique

## PARTICIPER À UN ATELIER DE PRATIQUE CINÉMATOGRAPHIQUE

En complément de la participation aux projections des films programmés dans le cadre de l'opération, les partenaires du dispositif Collège au cinéma dans l'Orne proposent aux collèves qui le souhaitent la mise en place d'ateliers.

Animés par des artistes ou des professionnels du cinéma et coordonnés par Normandie Images, ces ateliers permettent aux élèves d'aborder le cinéma de façon concrète, grâce à la mise en place d'initiations à la pratique sur un temps court (deux heures par classe). Chaque année, deux thématiques sont proposées au choix. Exemples : *jeu d'acteur, animation, remake, musique...*

## FORMATION ET RESSOURCES

Une fois par trimestre, des stages de formation sur les films programmés sont organisés pour les enseignants.

Au cours de ces stages, des ressources pédagogiques sont transmises aux enseignants (dossier pédagogique et livret pour les élèves).

## TARIFS

2,50 € par élève et par séance, soit 7,50 € par année scolaire (gratuit pour les enseignants).

(La prise en charge du Conseil départemental de l'Orne est de 1,25 € par élève et par séance, soit 3,75 € par année scolaire.)

### Inscription au dispositif en juin et en septembre

**Direction des services départementaux  
de l'Éducation nationale de l'Orne**

**Angélique Fresnaye**

Tél. 02 33 32 53 04

[dsden61-dagfi-accueil@ac-normandie.fr](mailto:dsden61-dagfi-accueil@ac-normandie.fr)

### Inscription aux ateliers à partir de mars

**Bureau de l'action culturelle et de la diffusion  
du Conseil départemental de l'Orne**

**Isabelle Desmarest**

Tél. 02 33 81 22 95

[desmarest.isabelle@orne.fr](mailto:desmarest.isabelle@orne.fr)



# CONTE ET LECTURE

La Médiathèque départementale de l'Orne (MDO) est le service du Conseil départemental qui accompagne les collectivités, les médiathèques du département et les bibliothécaires (salariés et bénévoles). À la fois centre de formation, d'ingénierie et de ressources, la MDO favorise aussi la coopération entre les médiathèques et impulse des partenariats avec des acteurs du territoire, pour soutenir l'accès de tous les citoyens à la culture, aux savoirs et aux loisirs.

Dans ce cadre, une de ses missions est le développement des actions culturelles dans les médiathèques du département, notamment avec Les Racont'arts, un festival départemental tout public dédié au conte et aux arts de la parole.

## ASSISTER À UN SPECTACLE DE CONTE

Le festival « *les Racont'arts* » propose des contes, des lectures à voix haute, souvent accompagnés de musique. Avec plus de 25 spectacles, ateliers ou expositions, vous y trouverez des histoires sous toutes leurs formes, pour tous les âges, gratuites et fédératrices. En voici une sélection particulièrement adaptée aux collégiens :



© G. Alliaert

### **La peau du pou. Contes et guitare électrique**

La Peau du Pou est une réadaptation contemporaine d'un conte traditionnel. Dans un répertoire des plus étonnants, une princesse ainsi qu'un bucheron, un père de héros, un roi, un pou XXXXXXXXL, un vieux mystérieux, un riche très riche, un pauvre pas si pauvre et des tas d'idiots s'engagent dans l'aventure sous des décors grandioses.

- Durée : 1 h 15 - Public : dès 8 ans.  
Tiré du roman jeunesse « Caprices, c'est fini ! ». Didier Jeunesse (2015).



© L. Touzeau

### **Le marchand de fables. Tour de contes**

Les contes ne servent pas seulement à endormir les enfants, ils servent aussi à réveiller les vivants. Dans ce spectacle Jérôme et Philippe jouent les marchands de fables, font des petits arrangements avec la réalité. Condamnés pour fous et usages de fous, ils passent du coq à l'âne, de lianes en lianes ils jonglent avec les mots et les notes. Un récital d'histoires où tradition et modernité cohabitent en toute fantaisie. Fidèle à son univers cartoon et déjanté, Jérôme Aubineau revisite les contes de notre enfance et offre une forme légère et tout terrain.

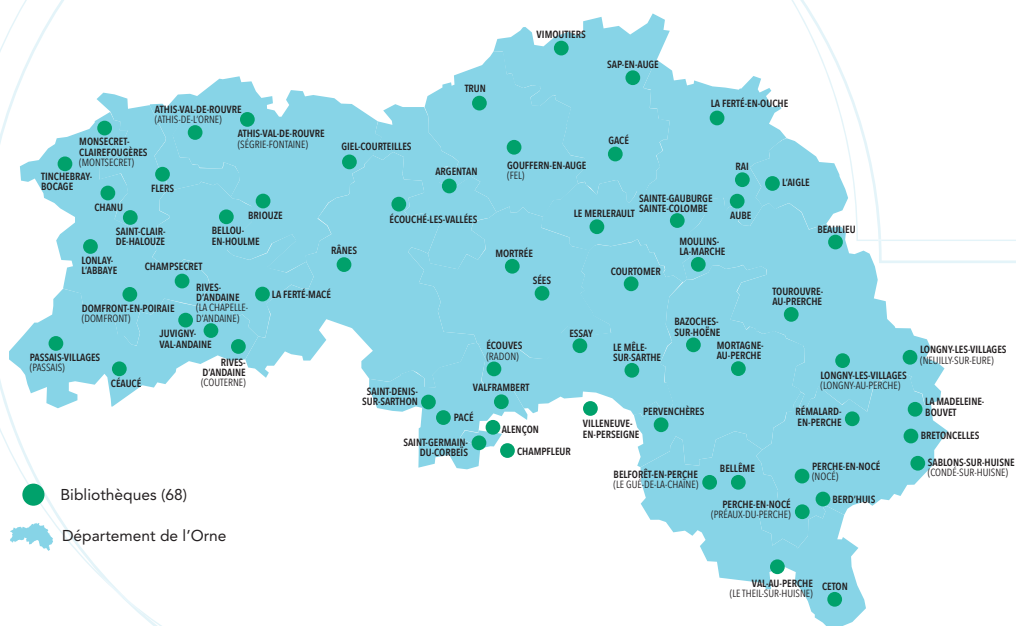
- Durée : 1 h - Public : tous publics à partir de 8 ans.



Accédez à l'ensemble de la programmation sur :  
<https://mdo.orne.fr/>

## TRAVAILLER AVEC LA MÉDIATHÈQUE DE VOTRE TERRITOIRE

Le réseau des médiathèques du département compte 68 médiathèques qui peuvent accueillir des classes sur projets. L'accueil est réalisé par des bibliothécaires salariés ou bénévoles formés à l'animation. N'hésitez pas à contacter les responsables de ces lieux pour connaître les possibilités d'accueil et d'emprunt de documents.



### Médiathèque départementale de l'Orne

Tél. 02 33 29 15 06

mdo@orne.fr

Les contacts des médiathèques de l'Orne sont accessibles sur : <https://mdo.orne.fr/depots>

**CONTACT**





# ÉDUCATION AUX MÉDIAS ET À L'INFORMATION

La Médiathèque départementale de l'Orne (MDO) est le service du Conseil départemental qui accompagne les collectivités, les médiathèques du département et les bibliothécaires (salariés et bénévoles). À la fois centre de formation, d'ingénierie et de ressources, la MDO favorise aussi la coopération entre les médiathèques et impulse des partenariats avec des acteurs du territoire, pour soutenir l'accès de tous les citoyens à la culture, aux savoirs et aux loisirs. À la rentrée 2022, la MDO pilote une toute nouvelle opération d'Éducation aux Médias et à l'Information (EMI) intitulée **Deviens jeune reporter !**, en partenariat avec Canopé, le BIJ de l'Orne et [la revue Grand format](#) (🗞️).



## PARTICIPER À L'OPÉRATION DEVIENS JEUNE REPORTER !

L'opération **Deviens jeune reporter !** propose aux jeunes ornaais du CM1 à la 3<sup>e</sup> de créer un reportage à destination du grand public.

Les apprentis reporters sont accompagnés par des journalistes professionnels et les équipes des médiathèques, préalablement formées à la réalisation de reportages.

Aspects techniques :


- Thématique retenue « réalise des portraits d'habitants du territoire qui font bouger le quotidien autour de toi ».
- Chaque reportage doit avoir une durée de lecture, d'écoute ou de visualisation de **3 minutes** (ou entre 3 000 et 5 000 signes pour du texte, une dizaine de photos légendées).
- Format au choix des participants : il est possible d'utiliser un seul média ou une combinaison de plusieurs médias : reportage vidéo, sonore, photographique, article de presse, BD...

À la fin de l'année scolaire, tous les reportages sont réunis pour former un journal collaboratif, valorisé à l'échelle départementale et régionale. Enfin, une journée festive clôture l'opération.

Une présentation complète du projet est disponible sur le lien suivant :

 <https://mdo.orne.fr/vie-des-bibliotheques/animation/concours-a-la-maniere-de>

### COMMENT S'INSCRIRE ?

Il est nécessaire de constituer un binôme avec la médiathèque de votre territoire puis déposer ensemble une candidature conjointe accessible à partir de  <https://mdo.orne.fr/vie-des-bibliotheques/animation/concours-a-la-maniere-de>. **Dépôt des candidatures au plus tard le 16 septembre.**

**Médiathèque départementale de l'Orne**

Tél. 02 33 29 15 06 / mdo@orne.fr

**CONTACT**



Les contacts des médiathèques de l'Orne sont accessibles sur <https://mdo.orne.fr/depots>

Des coteaux ensoleillés du Pays d'Auge et du Perche aux gorges profondes et escarpées de la Suisse normande, laissez-vous surprendre par les sites naturels protégés, véritables trésors de la nature, gérés et valorisés par le Département et ses partenaires. Tous sont inscrits au programme départemental des espaces naturels sensibles en raison de leur intérêt écologique ou paysager majeur. Ils représentent les nombreuses facettes du patrimoine naturel ornaï : forêts, étangs, marais, landes et tourbières, gorges et vallées, coteaux calcaires...

Un grand choix d'animations pédagogiques vous est proposé sur différentes thématiques (géologie, faune, flore, paysages...) adaptées aux programmes scolaires.

Chaque intervention fait l'objet d'une préparation spécifique avec le référent pédagogique et propose des supports et matériels adaptés.

## DÉCOUVRIR L'UN DES ESPACES NATURELS DU DÉPARTEMENT





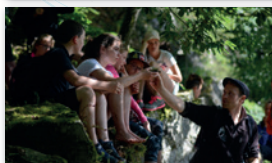
## INFOS PRATIQUES

Coût d'une animation pédagogique (pour une demi-journée) :  
30 € par classe de l'Orne et 70 € par classe hors département.  
Animations également possibles à la journée.  
Animations possibles toute l'année sur certains sites.

## RESSOURCES



Retrouvez le guide des animations pédagogiques  
sur <https://www.orne.fr/>



## CONTACT

Bureau des Espaces Naturels Sensibles (ENS)  
Tél. 02 33 81 61 53

## VISITER LE MÉMORIAL DE MONTORMEL



Le Mémorial de Montormel, musée consacré à l'histoire de la fin de la Bataille de Normandie, accueille des classes pour des visites commentées. Situé sur les lieux mêmes où se déroulèrent les combats de la dernière bataille de Normandie, du 19 au 21 août 1944, il permet de comprendre les différentes étapes de la stratégie d'encerclement menée par les Alliés et la dureté des combats de la Poche de Falaise-Chambois. La baie vitrée panoramique offre un point de vue unique sur le champ de bataille, évoqué par des photographies et objets d'époque.

L'équipe du Mémorial propose également des visites guidées extérieures sur le champ de bataille. La visite se déroule en bus et dure 1 h 30.

**Stéphane Jonot**

Tél. 02 33 67 38 61 / [memorial.montormel@orne.fr](mailto:memorial.montormel@orne.fr)

Plus d'infos sur : <http://www.memorial-montormel.org>

**CONTACT**



## DÉCOUVRIR L'ÉCOMUSÉE DU PERCHE



Installé dans le prieuré de Sainte-Gauburge, à Saint-Cyr-la-Rosière, l'Écomusée du Perche présente des collections uniques en Normandie, centrées sur les activités agricoles et artisanales, et la vie domestique au XIX<sup>e</sup> siècle. L'Écomusée propose aux groupes scolaires de la maternelle au lycée des ateliers à la journée ou à la demi-journée, sur les thématiques suivantes : l'écologie rurale, l'habitat rural, le patrimoine bâti, l'agriculture et l'artisanat.

Le site web [www.ecomuseeduperche.fr](http://www.ecomuseeduperche.fr) vous donne un très bon aperçu de la configuration des lieux, du déroulement de la visite et des ateliers possibles. Il vous permet également d'accéder librement à plusieurs ressources pédagogiques.

**Florence Chaligné-Lepareur,**

directrice de l'Écomusée du Perche

Tél. 02 33 73 48 06 / [accueil@ecomuseeduperche.fr](mailto:accueil@ecomuseeduperche.fr)

**CONTACT**

## DÉCOUVRIR LE MUSÉE DÉPARTEMENTAL D'ART RELIGIEUX HORS LES MURS



Le musée départemental d'art religieux déploie un parcours muséographique sur un nouveau site internet qui sera mis en ligne à la fin de l'année 2022. Trois parcours seront proposés, comportant de nombreuses informations historiques et artistiques utiles à la compréhension de l'origine et de l'usage des objets et des œuvres.



Pour suivre l'actualité :

<https://musee-art-religieux.orne.fr/>



# SPECTACLE VIVANT



Au sein du Conseil départemental de l'Orne, le bureau de l'action culturelle et de la diffusion met en œuvre, sous la nouvelle dénomination C'61, une saison culturelle départementale de spectacle vivant. Organisée grâce à des partenariats avec des communes et communautés de communes, cette saison pluridisciplinaire propose environ 30 représentations de spectacles, dans une quinzaine de lieux sur le territoire.

C'61, ce sont aussi des festivals : le « Printemps de la Chanson » en mars dans tout le département, et le festival « Vibra'mômes » sur le territoire de Flers Agglo en mai-juin.

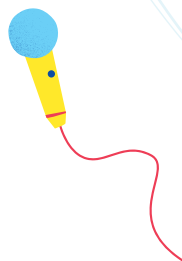
## ASSISTER À UN SPECTACLE EN SOIRÉE



Concert, pièce de théâtre ou de marionnettes, spectacle d'humour, plusieurs offres de spectacles programmées en soirée vous sont proposées tout au long de l'année, une expérience à vivre avec vos élèves hors temps scolaire et/ou pour faire des sorties avec les familles.



Découvrez la programmation complète, début septembre, sur [culture.orne.fr](http://culture.orne.fr).



## RENCONTRER UN ARTISTE

En amont du spectacle, il est possible d'imaginer un temps de rencontre avec un artiste. Cet échange permet une première approche du spectacle vivant et une découverte de l'univers de l'artiste. Elle peut prendre la forme d'une discussion, d'une interview préparée ou d'un atelier de pratique théâtrale, musicale ou d'écriture. C'est avant tout un moment privilégié, créant une forme de complicité entre les élèves et l'équipe artistique.

## ACCUEILLIR UNE ÉQUIPE ARTISTIQUE EN RÉSIDENCE

Les jumelages-résidences d'artistes (dispositif initié par la DRAC Normandie) sont des projets artistiques plus longs, se déroulant sur une année scolaire, construits en partenariat entre une structure culturelle et un établissement scolaire. Les artistes en résidence dans l'établissement proposent des ateliers de médiation autour de leurs œuvres et initient les élèves à leur démarche de création.

Les projets réalisés favorisent la rencontre avec les artistes, les pratiques artistiques diversifiées, l'ouverture culturelle et s'intègrent dans le parcours d'éducation artistique et culturelle des élèves.

Le Département de l'Orne participe au financement des projets retenus par le jury pour les collèges.

Plus d'infos sur :



<https://www.culture.gouv.fr/Regions/Drac-Normandie/Appels-a-projets>

## RESSOURCES

Dans le cadre de la saison culturelle, des outils pédagogiques peuvent être mis à votre disposition sur simple demande (affiches, brochures, biographie de l'artiste, dossier pédagogique).

## CONTACT

**Bureau de l'action culturelle et de la diffusion**

Tél. 02 33 81 23 13

culture@orne.fr







LE DÉPARTEMENT

## **Pôle attractivité territoriale**

**Direction de l'action culturelle,  
de la lecture publique  
et de l'innovation territoriale**

**Bureau de l'action culturelle  
et de la diffusion**

10, avenue de Basingstoke  
CS 30528 - 61017 ALENÇON Cedex

Tél. 02 33 81 23 13

Email : [culture@orne.fr](mailto:culture@orne.fr)

[www.orne.fr](http://www.orne.fr)