

N°134 - MARS 2025

Orne Magazine



Enfance

Le sens de l'accueil

Le Département, premier acteur de l'accueil
et de la protection de l'enfance dans l'Orne.

Pages 12 à 17

DANS CE NUMÉRO



Passion

La belle histoire des pompiers

Pages 22-23



Innovation

La géothermie au collège

Pages 18-19



DES ACTIONS CONCRÈTES EN PROXIMITÉ POUR TRACER ENSEMBLE UN CHEMIN D'AVENIR

Christophe de Balorre

Président du
Conseil départemental de l'Orne

Un haut niveau d'engagement pour nos territoires

Alors que nous avons encore en tête les vœux formulés en début d'année et les projets qui vont avec, l'optimisme nous incite à tracer, ensemble, un chemin d'avenir. Dans un contexte totalement inédit, les gages d'y voir bientôt plus clair nous orientent, à défaut de nous guider vraiment.

Au Conseil départemental, tout est en ordre de marche. Nous avons voté notre budget 2025 mi-décembre, avec la volonté, pleinement réaffirmée, de garder le cap. Au prix d'arbitrages concertés, les investissements d'avenir sont privilégiés et les grands équilibres préservés.

L'équipe de l'Orne, à laquelle j'associe mes 41 collègues Conseillers départementaux, n'a d'autre choix que d'agir, d'autre ambition que de répondre aux besoins et attentes légitimes. Les succès partagés nous encouragent à développer des partenariats en proximité, gage d'efficacité : jamais le Département n'a fait autant pour accompagner financièrement les projets de nos communes et de nos intercommunalités !

Parce qu'elles sont concrètes, nos actions confortent un haut niveau d'engagement pour nos territoires et leurs habitants, dont les plus fragiles. La feuille de route est claire, elle sera tenue.

Soyons fiers d'être Ornais !

Christophe de Balorre

Président du Conseil départemental de l'Orne

DÈS LE PROCHAIN NUMÉRO

Votre Orne Magazine entre numérique et papier

Au moment où se conjuguent contraintes budgétaires et impératifs environnementaux, se pose la pertinence du format papier de l'Orne Magazine. Pour autant, l'idée de généraliser une publication numérique soulève la question des usages de l'outil informatique et celle de l'accès au réseau. Dans ce contexte, le Département choisit de faire évoluer l'Orne Magazine, dès le prochain numéro, entre numérique et papier. La publication dématérialisée, accessible et téléchargeable sur le site du Département, sera la règle. Et l'exception, votre Orne Magazine papier habituel, que nous aurons plaisir à adresser personnellement par courrier à chaque Ornais qui en fera la demande. Il sera également disponible auprès de votre Conseiller départemental, qui vous le remettra au hasard d'une rencontre.

Pour recevoir gratuitement l'Orne magazine chez vous, c'est tout simple !

Remplissez le coupon ci-dessous et adressez-le avant le 15 mai à :

Conseil départemental de l'Orne - Service communication
CS 30528 - 61017 Alençon Cedex

Nom et Prénom :

N° et rue :

Code postal : Commune :

souhaite recevoir l'Orne Magazine à mon domicile*.

* Vous pourrez suspendre cette demande à tout moment, sur simple appel téléphonique au 02 33 81 63 94.



De nouvelles couleurs

GUILLAUME MARTIN-GUYONNET

Nouveau maillot, nouvelle équipe, nouveau livre... Le champion cycliste ornaise Guillaume Martin-Guyonnet fait l'actualité. D'autant que le Tour de France 2025 passera cet été devant chez lui à Sainte-Honorine-la-Chardonne.

Nouveau maillot

Changement d'équipe pour le coureur cycliste et nouveau maillot. Après 5 ans passés chez Cofidis, Guillaume Martin-Guyonnet endosse de nouvelles couleurs en arrivant chez Groupama-FDJ. « C'est un changement d'air et de nouvelles manières de travailler, cela va me sortir de ma zone de confort », souligne le sportif qui sera co-leader de son équipe lors du prochain Tour de France.

Nouveau livre

Après *Socrate à vélo* et *La société du peloton*, son dernier livre sorti fin 2024, *Les gens qui rêvent* (éditions Grasset) est un roman. « Là encore, après deux essais, j'avais envie de me confronter à un autre défi avec un style littéraire différent. Le besoin d'écrire a toujours fait partie de mon équilibre », expose le diplômé d'un master de philosophie qui signe là son ouvrage le plus personnel.

Reconversion ornaise

Et demain ? Y a-t-il une vie après le vélo ? « Une reconversion, ça se prépare. Elle est dans mon esprit, mon cœur et ma réflexion. Je réfléchis à cette transition », précise celui qui a fait du domaine de la Boderie, fief du XVI^e siècle devenu gîte familial, son havre de paix. Depuis 2020, Guillaume Martin, fils de Marie Guyonnet et Daniel Martin s'investit afin de poursuivre l'aventure de ce site riche de plus de 400 ans d'histoire.

Le Tour devant chez lui

Le 10 juillet prochain, lors de la 6^e étape entre Bayeux et Vire, le 112^e Tour de France empruntera les routes de l'Orne, avec une particularité de taille puisqu'il passera dans le village de Guillaume, Sainte-Honorine-la-Chardonne. « C'est un cadeau. Sur le ton de l'humour, j'en parlais parfois avec Thierry Gouvenou, le directeur de l'épreuve mais j'étais loin de l'imaginer », sourit le champion cycliste. L'ambiance promet d'être au rendez-vous.

BIO EXPRESS

1993

Naît à Paris (il arrive dans l'Orne en 1994)

2016

Deviens cycliste professionnel et participe pour la 1^{re} fois au Tour de France 2017

2019

Publie son 1^{er} essai *Socrate à vélo* (Grasset)

2021

8^e au classement général du Tour de France (sa meilleure place)
Publie son 2^e essai *La société du peloton* (Grasset)

2025

Arrive chez Groupama-FDJ pour 2 ans. Publie son roman *Les gens qui rêvent* (Grasset)

POUR L'AMOUR DU MALT

CÉLINE HAYE

> LA CHAPELLE-MONTLIGEON

Prudence, Tempérance, Justice...

Chacune des 12 bières produites par La Vertueuse est désignée par une vertu chrétienne ou morale. Un coup marketing pour surnager dans l'océan des brasseries artisanales ? Pas vraiment. Cette identité a un sens plus profond. Céline Haye raconte : *« Tout a commencé à la maison, avec un kit de brassage pour les 40 ans de mon mari. En 2016, nous sortons un premier brassin de 50 litres et élaborons trois recettes. »* Des bières sans étiquette, simplement distinguées par une capsule de couleur. *« C'est alors qu'un chapelain de la basilique Notre-Dame de La Chapelle-Montligeon nous propose d'installer nos cuves dans l'ancienne imprimerie du sanctuaire. »* Entrepreneur dans l'âme, le couple se laisse tenter et 500 litres sont brassés en 2019. Cette même année, un agriculteur rejoint l'aventure et met à disposition 30 hectares pour cultiver une orge bio que la brasserie confie à Normandie malt pour le maltage. En 2024, grâce à un investissement de 550 000 € pour une nouvelle salle de brassage, la production atteint 500 hectolitres. Et en bouche ? Chaque bière – noire, ambrée, blonde, triple... – cherche à sublimer le malt avec des notes aromatiques. Et ce n'est pas tout. Aperçues au fond de la brasserie, plusieurs barriques dorment dans l'ombre. Patience (une autre vertu) ! Ce premier whisky 100 % percheron ne doit pas être réveillé avant l'été 2026 !

UN TATAMI POUR LA VIE

ANGÉLIQUE DURIEZ

> ARGENTAN

En novembre 2024 à Las Vegas, cette gendarme et mère de deux filles, est devenue à 39 ans championne du monde de judo, en vétérans. Rien ne pouvait l'en empêcher, pas même une grave blessure, cinq mois auparavant.

« Mon genou droit a vrillé lors du championnat d'Europe, en juin. Rupture des ligaments ! » Là où beaucoup auraient renoncé, elle décide, avec son coach et conjoint Justin Bailleul, de combattre sans ligaments. « Il a fallu me muscler énormément les jambes et modifier ma technique. » Angélique se soumet à un régime spartiate, basé sur trois séances quotidiennes⁽¹⁾. Serrer les dents, Angélique sait faire. L'adjudante foule les tatamis depuis ses 6 ans. Son armoire à trophées regorge de médailles. En 2013, elle a décroché le titre mondial par équipe, en militaire. Puis, après avoir rangé son kimono dans un carton, elle s'est lancée avec voracité dans le cross-country, jusqu'au titre national en militaire. En 2023, à l'invitation d'un sponsor, elle reprend le chemin des tatamis. La suite, on la connaît. À l'approche de ses 40 ans, genou tout neuf, Angélique Duriez vise déjà un nouveau sacre en 2025. Le kimono n'est pas prêt de retourner dans son carton.

⁽¹⁾ Outre Justin Bailleul, son coach et conjoint, Angélique Duriez se prépare avec Franck Bouilly (gendarme et coach mental) et Loïc Broussot (professeur de judo à Argentan).



© David Commerchal

LUXE À LA FRANÇAISE

CHARLY MARTIN

> L'AIGLE

Elles sont difficiles à trouver, mais certaines dorment encore dans l'oubli des greniers. Les malles anciennes, surtout quand elles portent la griffe des maisons les plus prestigieuses (Goyard, Moynat, Vuitton...), font l'envie des collectionneurs. Sandrine et David Martin connaissent aussi ce sentiment devant l'objet rare. Mais eux, ils en ont fait leur métier. Leur entreprise Bagage Collection restaure, achète et vend des malles de luxe. Fatalement, ils ont transmis leur passion à leur fils Charly. « Il ne pouvait pas en être autrement. Je suis né dans une malle ! » À 25 ans, le jeune artisan a embrassé la profession de restaurateur malletier. « C'est un métier très complet qui mobilise de multiples savoir-faire. Dans les manufactures, l'ébéniste construisait le fût en bois, le gainier ou le maroquinier le recouvrait de cuir, le tapissier garnissait l'intérieur, le serrurier posait les fermoirs. » Aujourd'hui, Charly maîtrise tous ces gestes. « Il s'agit de redonner vie à ces malles mais sans effacer les stigmates du temps. Elles ont voyagé avec les célébrités et les milliardaires de la Belle Époque. Leur originalité, c'est aussi leur vécu. »



© Bagage collection



Sages comme des sauvages



Clément Bertrand

Sylvain Duthu

Le 19^e Printemps de la chanson : quand la culture vient chez vous

Lancé en 2006, le Printemps de la chanson est porté par le Département, en partenariat avec les communes et les intercommunalités qui le souhaitent. Près de 20 ans après sa première édition, ce festival tient fermement son cap en proposant une programmation éclectique de chanson française. Toutes les esthétiques sont représentées, de la chanson traditionnelle aux artistes francophones belges, suisses ou canadiens, en passant par les sonorités exotiques des musiques du monde ou, plus urbaines, des musiques actuelles. Ce sera notamment le cas cette année avec Liv Oddman et George Ka, le **27 mars** à Alençon (en partenariat avec la Luciole).

Festival itinérant et défricheur de talents, le Printemps de la chanson s'installera dans un site différent pour chaque concert. Parmi les artistes à suivre : Clément Bertrand, à Essay le **14 mars** ; Sages comme des sauvages à Domfront le **20 mars** ; Sylvain Duthu + DiBarlé en 1^{re} partie (artiste ornaï) à Flers le **22 mars**.

La tarification se veut toujours abordable (de 5 € à 22 €) et un concert gratuit de Lula Heldt, à Carrouges (Maison du Parc naturel régional et Géoparc Normandie-Maine), clôturera le festival le **30 mars**.

Infos, réservations et tarifs : culture.orne.fr

Kendji Girac en concert gratuit, au Haras national du Pin


Kendji Girac au Haras national du Pin. C'est le **samedi 23 août**, à l'invitation du Conseil départemental. Et c'est gratuit ! Celui qui est devenu, en un éclair, l'un des chanteurs français les plus populaires, sera l'invité du Conseil départemental, sur le site prestigieux du Pôle International de Sports Équestres du Haras national du Pin. Kendji Girac sera la tête d'affiche d'une soirée-concert gratuite, offerte en clôture des commémorations internationales du 80^e Anniversaire de la victoire de 1945, programmées dans la matinée à Montormel.

Infos pratiques à partir de la mi-avril et réservations (gratuites) en ligne dès le 1^{er} mai ; rendez-vous sur www.orne.fr

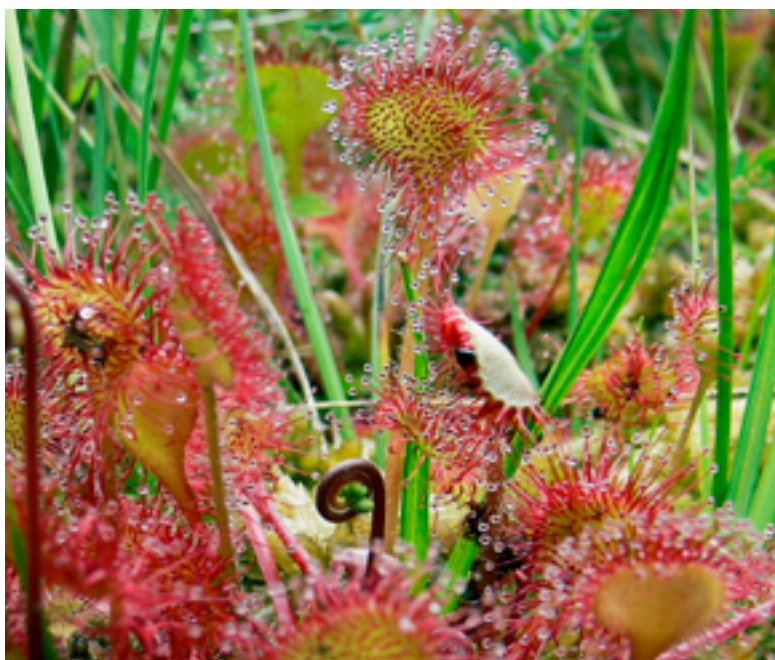


Biodiv'Orne à portée de tous !

Avec près de 12 000 photos et plus de 780 000 observations, le site Biodiv'Orne est l'outil incontournable pour toute recherche relative à la faune et à la flore ornaise. Ce portail en ligne « grand public » est accessible librement et gratuitement. À partir de lieux ou d'espèces préalablement sélectionnés, il permet d'obtenir des fiches descriptives merveilleusement illustrées et très complètes.

Cette base de données, d'une richesse exceptionnelle, mutualise celles de l'Association Faune et Flore de l'Orne (AFFO), du Conseil départemental (Espaces naturels sensibles), du Parc naturel régional et Géoparc Normandie-Maine et du Parc régional naturel du Perche. 

Rendez-vous sur : <https://biodivorne.affo-nature.org>



© DR

Des intervenantes sociales du Département en commissariat et gendarmerie



© 0061

Les six intervenantes sociales en commissariat et gendarmerie (ISCG) du Conseil départemental : Eugénie Dubois, Fabienne Duchesne, Aurélie Arrondeau, Léone Godefroy, Isabelle Kerio, Annlise Blot (de gauche à droite).


Le Conseil départemental met à disposition des forces de l'ordre six intervenantes sociales en commissariat et gendarmerie (ISCG). Elles interviennent dans des situations de détresse sociales subies par tout public, dont les violences intra-familiales, physiques et psychologiques.

Accueil, écoute, accompagnement

Issue d'un partenariat entre le Conseil départemental et les forces de l'ordre, cette action s'inscrit dans un processus prédéfini, engagé dès connaissance d'une situation préoccupante et en accord avec la personne concernée. L'ISCG assure un rôle d'accueil et d'écoute, avant de proposer un travail sur la prise de conscience de la problématique repérée. Suit une phase d'accompagnement, notamment dans l'accomplissement de différentes démarches, avant une orientation la plus adaptée vers l'un ou l'autre des partenaires dédiés.

En 2023, les ISCG du Conseil départemental ont reçu 560 personnes au sein des commissariats et gendarmeries. Dans plus d'un cas sur trois pour des faits de violences physiques.

« Maillons essentiels du réseau territorial « social », les ISCG facilitent grandement l'accès aux droits, indique Christophe de Balorre, président du Conseil départemental. En proximité, elles contribuent efficacement et dans le respect dû à toute personne, à une meilleure connaissance des faits de violence, notamment au sein du couple et de la famille. Elles contribuent à la prise en compte de ce fléau, pour mieux réussir à l'éradiquer. »

Pour aider à mettre des mots sur des maux, les ISCG proposent des échanges autour des violences (économiques et administratives, sexuelles, verbales et psychologiques, physiques), qui intègrent l'exposition des enfants aux violences au sein du couple parental. 



© DR

« On se bouge dans l'Orne ! »

La 11^e édition du concours « On se bouge dans l'Orne ! », organisée conjointement par le Conseil départemental, Ouest-France et le Crédit Agricole Normandie, a donné lieu à une belle soirée de clôture, au Haras national du Pin. L'occasion de remettre les trophées aux lauréats et de les applaudir. De chaleureux encouragements ont été également délivrés aux autres nominés de l'année.

Prix du Jeune de l'année. Manon Quentin, caviste à la Cave Henri IV (Argentan). Nominés : Raphaël Le Royer, réalisateur d'un court-métrage projeté au Festival de Cannes (Héloup) ; Noémie

Varon (Alençon) et Florie Bresteaux (La Ferté-Macé), créatrices d'un dessin animé sur le handicap et l'inclusion.

Entreprise de l'année. La ferme des chèvres brasseuses (Les Authieux-du-Puits). Nominés : Aurélien Lechat, qui a ouvert son entreprise de menuiserie (Semallé) ; Geoffroy Le Picard, directeur général de l'entreprise Baguès-Bronzes de France (Tinchebray-Bocage).

Personnalité de l'année (et Coup de cœur du public). Angélique Duriez (Argentan), championne du monde vétérane de judo, en novembre aux États-Unis (*lire aussi en page 5*).

Nominés : Céline Haye, patronne de la brasserie La Vertueuse (La Chapelle-Montligeon) ; Romain Bon et son fils, Louis, qui gèrent le Black Water museum (Berjou). 🍷



Les Sablés de l'Abbaye au Palais

Après les gilets thérapeutiques de Kiplay (Saint-Pierre-d'Entremont) en 2023, c'est aux fameux sablés de la Biscuiterie de l'Abbaye (Lonlay-l'Abbaye), que le Palais de l'Élysée a ouvert ses portes, fin octobre, lors de la grande exposition du fabriqué en France. Dans le même temps, l'entreprise a été récompensée par le « 1^{er} prix RSE » du SIAL 2024 (Salon international de l'alimentation) pour ses engagements sociaux, environnementaux et sociétaux. L'entreprise perpétue une histoire familiale, commencée il y a plus d'un siècle. Le savoir-faire de ses boulangers-pâtisseries garantit la qualité artisanale d'origine et honore la recette du sablé normand. Tout en sélectionnant des ingrédients locaux de qualité, la Biscuiterie de l'Abbaye continue de se développer et d'innover. Elle compte aujourd'hui plus de 250 salariés.

Passeport Orne civisme : les jeunes aiment les défis

Initié par le Département, le Passeport Orne civisme connaît un quatrième succès : la promotion 2025 affiche déjà complet.

Démarche citoyenne lancée et financée par le Conseil départemental, sur le temps extra-scolaire, l'opération mobilise les collégiens volontaires au sein d'ateliers participatifs. Elle s'articule, cette année, autour de cinq défis civiques. Le groupe aura à les relever, au fil des déplacements proposés, de mars à juin : **sauver une vie**, avec les sapeurs-pompiers de l'Orne ; **plonger au cœur de la Justice**, au Palais de Justice d'Alençon ; **découvrir les missions des chiens d'assistance**, au centre Handi'Chiens d'Alençon ; **se mobiliser pour notre patrimoine**, au Château de Carrouges⁽¹⁾ ; **se souvenir pour ne pas oublier notre histoire**, au Mémorial de Montormel⁽²⁾. « Cette opération nous tient à cœur. Le civisme, la citoyenneté et le vivre-ensemble sont pour tout humain les fondations les plus solides, les plus durables. En charge des collèves, le Département a un rôle majeur à tenir. Nous l'assumons, pour ces jeunes qui expriment une demande forte à laquelle nous nous devons de répondre », explique le président du Conseil départemental. Christophe de Balorre se réjouit,



© DR

au passage, que « les rangs des partenaires ne cessent de s'étoffer : preuve que nous sommes nombreux à nous retrouver autour de belles valeurs avec l'envie d'aider collectivement notre jeunesse à façonner son avenir. » 🍷

⁽¹⁾ Monument national aux rangs des trésors culturels et historiques.

⁽²⁾ À l'occasion de l'atelier de clôture de la promotion 2025 du Passeport Orne civisme, le mercredi 18 juin, jour du 85^e Anniversaire de l'Appel du Général de Gaulle (1940).

Un Forum des métiers du travail social



C'est une première pour le Conseil départemental, partenaire du comité Croix-Rouge Compétence (CRC) pour ce Forum des métiers du travail social, **mardi 29 avril**, à la Halle aux Toiles d'Alençon. Les professionnels ornaïens de l'action sociale s'y retrouveront, avec celles et ceux qui souhaitent s'orienter vers ces métiers qui recrutent. Initié par le CRC Normandie, ce forum a démontré son intérêt l'an dernier, facilitant les échanges entre futurs professionnels et structures locales. Il contribue au renforcement des formations en lien avec le territoire, pour favoriser concrètement des actions vers l'emploi et accompagner l'évolution des carrières dans le secteur social et médico-social. Le Conseil départemental va y promouvoir les missions et les activités de son pôle Solidarités. Le Forum va aussi valoriser l'offre locale de formation, par l'Institut Croix-Rouge Compétence, dont l'action s'étend du sanitaire au social. Une occasion de démystifier les différentes filières, pour certaines trop peu connues.

La marque employeur « Conseil départemental de l'Orne » et son attractivité sont aussi au cœur du dispositif. Des tables rondes permettront de recueillir des témoignages de professionnels et d'aborder les attentes des acteurs du secteur.

Plus de soixante partenaires de l'action sociale et territoriale – pour certains au titre de la formation et de la montée en compétences – sont attendus.

Contact : IRFSS (Institut Régional de Formation Sanitaire et Sociale) Croix-Rouge Compétence, Stéphanie Joubert : 02 33 31 67 00
Renseignements formations et inscriptions au Forum.

Jeudi 10 juillet : le re-Tour dans l'Orne

2025 marque le retour du Tour de France dans le département, après 7 années d'absence. Le **jeudi 10 juillet**, le peloton s'élancera de Bayeux pour rallier Vire-Normandie. Les coureurs traverseront le Bocage ornais sur 38 kilomètres, parcours le long duquel se succéderont différents moments festifs.

Rendez-vous notamment au Village de l'Orne, que le Conseil départemental animera sur le stade d'Athis, en partenariat avec la commune, de 10 à 16 heures⁽¹⁾.

« Cette épreuve sportive, la plus populaire en France, nous offre une occasion unique de faire rayonner notre département. Nous avons déjà engagé des actions avec les jeunes de nos collègues pour les associer à cet événement. L'Orne compte de nombreux adeptes de la petite reine et nous les attendons tous ! », confie le président du Conseil départemental, Christophe de Balorre.

Cette brève incursion sur le territoire ornais promet d'être animée, avec 3 500 mètres de dénivelé positif annoncés ! Le patron du Tour, Christian Prudhomme, évoque la difficulté mieux que quiconque : « Ce sera l'étape de plaine la plus cassépattes de l'histoire récente du Tour. On ne parle pas par hasard de la Suisse normande ; le peloton va devoir explorer toutes ses rugosités. »

⁽¹⁾ 12 h 25 : entrée de la caravane du Tour dans l'Orne ; 15 h 20 : passage du dernier coureur.

Les ponts sous... surveillance



Les ponts défrayent plus souvent la chronique lorsque surviennent des accidents, qu'à l'occasion de travaux, comme ceux menés récemment à Écouché-les-Vallées. Ce gros chantier (377 500 €), financé par le Conseil départemental, redonne lustre – et stabilité ! – à ce pont à six voûtes, atypique.

Il traduit « la volonté du Département de répondre aux enjeux de sécurité des usagers, de continuité de desserte locale et de sauvegarde du patrimoine ».

Alors qu'une récente étude pointe, au plan national, 10% de ponts nécessitant des mesures immédiates, l'Orne se positionne plutôt mieux. Chacun des 2 000 ouvrages d'art situés sur ses 6 000 km de routes départementales, « fait l'objet d'une étude complète, tous les trois ans. À ce jour, 8 % sont sous surveillance », note le président du Conseil départemental, Christophe de Balorre. Pathologies les plus fréquentes : déjointsages, corrosion, fragilisation des appuis.

Routes bas-carbone : le Département accélère

Pour entretenir 5 800 km de routes départementales, le Département déploie des techniques éco-responsables afin de réduire l'empreinte carbone des travaux de réfection. Cette année, 6 à 7 chantiers bas-carbone sont programmés.

Le Plan Climat Énergie Territorial (PCET) 2024-2030 du Département a été adopté par l'assemblée départementale le 29 mars 2024. Il fait suite au précédent Plan Climat qui avait permis de réduire de près de 30 % les émissions de gaz à effet de serre de la collectivité par rapport à 2011. Ce nouveau plan s'inscrit dans une trajectoire encore plus ambitieuse, qui vise à diminuer les émissions de CO₂ de 65 % d'ici 2050. En ce sens, le Département privilégie trois techniques à faible impact environnemental.

① L'enrobé coulé à froid (ECF)

Pour fabriquer un enrobé de bitume, les techniques traditionnelles requièrent de l'énergie pour chauffer les matériaux. Une alternative existe : l'enrobé coulé à froid. Ce procédé permet de restaurer l'imperméabilité et l'adhérence de routes non déformées, pour la moitié du prix d'un enrobé classique. Trois chantiers sont programmés pour cette année, sur des tronçons de 1 à 4 km : RD 919, entre L'Aigle et Glos-la-Ferrière ; RD 12, entre



L'Aigle et la Ferté-en-Ouche ; RD 907, entre Domfront et la Manche.

② Des liants végétaux

Autre innovation, le Département teste actuellement un nouvel enrobé éco-responsable dans lequel les produits pétroliers, assurant la cohérence des matériaux, sont remplacés par un liant végétal. Ce résidu industriel à base de résine de pin est issu de la fabrication de papier

kraft. Mis en œuvre sur la RD 924 entre Flers et Landigou en 2022, il fait l'objet d'un suivi technique pour évaluer son comportement et son vieillissement.

③ Le retraitement en place à froid des chaussées

Plutôt que de transporter des matériaux neufs sur un chantier, cette technique consiste à réemployer des matériaux de chaussée en les liant à l'émulsion de bitume, pour refaire une assise avant de la recouvrir d'une couche de roulement. « Ce principe n'était pas encore privilégié, explique Frédéric Farigoule, Directeur de la gestion des routes, car nous disposons dans l'Orne de nombreuses carrières de proximité, ce qui minimisait le coût du transport. Mais le Département a lancé un marché concernant le retraitement en place à froid des chaussées. À petite échelle, l'intérêt est avant tout écologique plutôt qu'économique. C'est moins de prélèvements de ressources non renouvelables, moins de transports et de la sobriété énergétique. »



Pour 2025, le Département s'est donné un objectif de 30 % d'agrégats recyclés dans les enrobés neufs (issus du rabotage d'autres routes).

Fibre optique : l'Orne sur le très haut débit

LA QUASI-TOTALITÉ DU DÉPARTEMENT EST AUJOURD'HUI RACCORDÉE À LA FIBRE.

Professionnels et particuliers peuvent donc souscrire un abonnement pour le très haut débit auprès d'un des quatre grands opérateurs présents dans l'Orne.
Le point en chiffres.



176 000 prises
aujourd'hui déployées dans l'Orne.

C'est plus que les 169 000 prévues en 2013 car, entre-temps, de nouvelles demandes de raccordement sont arrivées, portant ainsi le nombre total de prises installées à 176 000, soit 16 % de plus que l'objectif initial.



88 M€

C'est le montant total budgété par le Conseil départemental sur la période 2014-2025, pour le déploiement de la fibre. Sur ces 88 M€, 66 M€ proviennent de l'État, de la Région et de l'Europe.



TROIS ZONES DE DÉPLOIEMENT

C'est l'opérateur Orange qui a la charge de déployer la fibre optique partout dans l'Orne.

Les opérations ont été réparties selon trois zones distinctes :

- **La zone dite « AMII »** : elle correspond au secteur de la ville de Flers et de l'agglomération d'Alençon, où l'État finance les travaux dans le cadre d'un Appel à manifestation d'intention d'investissement (AMII). 36 000 prises installées sur 38 000 prévues.
- **La zone dite « Orange »** : un secteur où l'opérateur Orange a décidé de déployer sur ses fonds propres. 64 000 prises installées sur 80 000 prévues.
- **La zone dite « DSP »** : une zone où le Département est maître d'ouvrage. Il finance les travaux et les délègue à Orange. 77 000 prises installées sur 78 000 prévues.



ABONNEMENTS : QUATRE OPÉRATEURS HISTORIQUES SUR LE TERRITOIRE

Pour souscrire un abonnement à la fibre auprès d'un opérateur, les Ornais ont l'embarras du choix. Quatre acteurs historiques sont présents et commercialisent des prises : Orange, Free, SFR et Bouygues ont signé en 2020, avec le Département, des engagements de couverture qui garantissent des offres et tarifs d'abonnement comparables à ceux des plus grandes villes de France.



LA FIN DU CUIVRE

À relativement court terme, partout en France, le réseau cuivre utilisé en télécommunication va disparaître au profit de la fibre. Dans l'Orne, les secteurs de L'Aigle et d'Argentan seront prochainement concernés. La commercialisation du cuivre s'achèvera fin 2025.



QUEL DÉBIT !

La fibre optique est épaisse comme un cheveu mais puissante comme l'éclair.

Elle offre un accès très rapide à de nombreux services en ligne, grâce à un débit jusqu'à 50 fois plus puissant que l'antique ADSL. La vitesse de téléchargement est multipliée par 10.



ENFANCE

LE SENS DE L'ACCUEIL

Historiquement très engagé sur la question des droits de l'enfant, le Département est aujourd'hui le premier acteur institutionnel de l'accueil au quotidien des plus jeunes et de la protection des plus vulnérables.

De la garde quotidienne des plus petits (chez les assistantes maternelles ou en structures collectives) à la protection des mineurs en danger, la prise en charge de l'enfance prend des aspects divers. Dans l'Orne, le Conseil départemental en est l'acteur central. Une responsabilité historique (*lire ci-dessous*), incarnée aujourd'hui par de nombreux dispositifs, comme autant de réponses concrètes aux problématiques de l'enfance et de la parentalité.

Les besoins restent entiers

Pour la garde des enfants au quotidien, le Département forme et délivre les agréments à près de 1 300 assistant(e)s maternel(le)s, qu'ils (ou elles) travaillent à domicile, en crèches familiales ou en maisons d'assistants maternels (*lire en pages 16-17*).

Le Département autorise l'ouverture des structures collectives, engage les contrôles et veille à leurs bonnes conditions d'accueil.

Il pilote l'aide sociale à l'enfance (près de 2 000 mineurs accompagnés), avec l'objectif d'assurer « prévention, protection et maintien de la cohésion de la famille ». Sur le terrain, ces missions prennent la forme d'actions, de placement ou d'aide et d'accompagnement éducatif (*lire en pages 16-17*).

L'une des priorités du Département est de maintenir son soutien aux porteurs de projets et aux professionnels qu'il emploie, des équipes de la PMI (Protection maternelle infantile) aux éducateurs, quotidiennement en première ligne. Il recrute aussi des forces vives, à une heure où les besoins humains dans ce secteur restent d'actualité.

Raison pour laquelle le Département lance cette année une nouvelle campagne de recrutement d'assistant(e)s familiaux(-ales). 🔄

Un observatoire de la protection de l'enfance

Né en 2023 sous l'impulsion du Département, l'Observatoire de la protection de l'enfance permet d'alimenter et de partager des données précieuses. Cette instance regroupe des acteurs du monde associatif, de la justice, de la santé, de la force publique ou des services de l'État. Elle s'est dotée d'un groupe de réflexion et assure aussi une mission de formation et sensibilisation, comme lors de séminaires qui ont réuni plus de 300 professionnels sur des thèmes tels que l'inceste en 2023, l'enthousiasme et l'attachement en 2024...

Un engagement historique pour la protection de l'enfance

En partenariat avec le service de l'Aide sociale à l'enfance (ASE), les Archives départementales proposent, du 24 mars au 22 juin, une exposition qui retrace l'histoire de la protection de l'enfance dans le département.

Depuis le Moyen Âge, avec les considérations sociales et morales de chaque époque, la puissance publique accompagne les enfants au titre de la protection de l'enfance. « *Ce sont d'abord les institutions charitables et les hôtels-Dieu qui prennent en charge les orphelins et les enfants abandonnés, sous la tutelle de l'État*, retrace Jean-Pascal Foucher, directeur des Archives et du patrimoine culturel. *Mais il y a une rupture en 1889 quand la puissance publique s'autorise à intervenir pour retirer les enfants maltraités aux parents défailants, qui peuvent être déchus de leur autorité parentale.* »

Au début du XIX^e siècle, une administration spécialisée se met en place. Si cette politique est conduite par l'État, le Conseil général est concerné puisqu'il finance la protection sociale en rémunérant les nourrices et les institutions en charge des enfants placés. En 1984, la responsabilité est transférée du préfet au Département qui devient l'autorité de tutelle.

Les dossiers de l'ASE, réceptacles sensibles d'une mémoire familiale

Très documentée et chiffrée à l'appui, l'exposition replace un fait social dans une politique publique de longue durée. Elle montre l'évolution de la prise en charge, depuis les orphelinats et les foyers jusqu'aux maisons d'enfants et assistants familiaux. Elle donne la parole aux acteurs de la protection de l'enfance ainsi qu'aux bénéficiaires qui livrent aujourd'hui leur témoignage.



Groupe de jeunes filles du monastère des sœurs franciscaines (orphelinat de Perrou) (Arch. dép. Orne, 66 Fi 1182).

L'exposition présente les archives de l'ASE. Depuis 1869, 25 000 dossiers individuels ont été conservés et sont régulièrement consultés, principalement par les personnes directement concernées ou leurs descendants. 🔄

A voir aux **Archives départementales**
Alençon - 8, avenue de Basingstoke - Entrée libre

L'ACCUEIL QUOTIDIEN DES TOUT-PETITS

Les assistant(e)s maternel(le)s, premier mode d'accueil des 0-3 ans dans l'Orne.



© David Commehchal

Avant l'entrée à l'école, la garde des tout-petits est une question essentielle pour les parents. Dans l'Orne, cette mission revient en grande partie à près de 1 200 assistant(e)s maternel(le)s à domicile, et à 80 autres regroupées dans des MAM (Maison d'assistants maternels). Le Département encadre l'activité de ces professionnel(le)s, ainsi que leur formation initiale et continue.

Un appui aux MAM

L'essor des MAM (lire ci-contre) dans l'Orne est le signe des nouvelles attentes des parents et des professionnels. « *Le Département accompagne techniquement et financièrement leurs créations*, complète Marie-Hélène Chrétien, directrice de l'Enfance et des Familles au Conseil départemental. 300 000 € de subventions aux MAM sont

programmés cette année, « *mais notre soutien passe aussi par de l'information et du conseil auprès de celles et ceux qui veulent créer une MAM.* »

D'autres modes de garde collective

En dehors de la garde à domicile par un(e) assistant(e) maternel(le) ou dans une MAM, quelles sont les principaux systèmes de garde collective dans l'Orne pour les petits ?

- **La crèche collective.** Établissement public, la crèche collective accueille à la journée et de manière régulière.
- **La crèche familiale.** Réseau d'assistant(e)s maternel(le)s agréé(e)s en mesure de proposer ponctuellement des activités collectives.
- **La halte-garderie.** Mode de garde adapté aux parents qui veulent confier ponctuellement leur enfant selon leurs besoins, notamment pour favoriser leur socialisation. ➤



1184

ASSISTANT(E)S MATERNEL(LE)S
assurent l'accueil à domicile
de 4 436 enfants dans l'Orne.



32

MAISONS D'ASSISTANTS
MATERNELS (MAM)
dans l'Orne.



AUTORITÉ ADMINISTRATIVE

Le Département est l'autorité administrative concernant les lieux d'accueil collectifs de la petite enfance. C'est lui qui autorise l'ouverture des crèches, des haltes-garderies et des MAM. Il contrôle ces lieux et alerte les autorités en cas de manquements.

Devenir assistant(e) maternel(le)...

Quel parcours pour être agréé ? Quelles obligations, conditions de rémunération, formation ? Si vous souhaitez en savoir davantage sur le métier d'assistant(e) maternel(le), venez assister à une réunion de présentation.

Pour y participer, contactez par courrier le bureau des agréments des assistant(e)s maternel(le)s du Département, en précisant votre demande.

**Direction Enfance Famille
Bureau des agréments
13, rue Marchand-Saillant
CS 70541 61017 Alençon Cedex**

Quand les assistantes maternelles font équipe

Les MAM (Maison d'assistants maternels) permettent à plusieurs professionnels de partager un seul et même lieu.

Il y en a 32 dans l'Orne, soit environ 450 enfants accueillis par 80 assistant(e)s maternel(le)s. La formule séduit parents et professionnels. Exemple à la MAM « Les Boutons d'Orée », ouverte en 2023 à Saint-Didier-sous-Écouves.

Photos © David Commenchal



Un accueil collectif mais à taille humaine

Trois assistantes maternelles accueillent 10 enfants à la MAM « Les Boutons d'Orée »⁽¹⁾. « C'est l'un des atouts de la formule, ça rassure les parents et c'est un grand confort de travail pour les professionnel(le)s », résume Patricia Blot, la créatrice du lieu.

1. - Une MAM ne peut accueillir plus de 16 enfants et 4 assistant(e)s maternel(le)s.



Un travail d'équipe

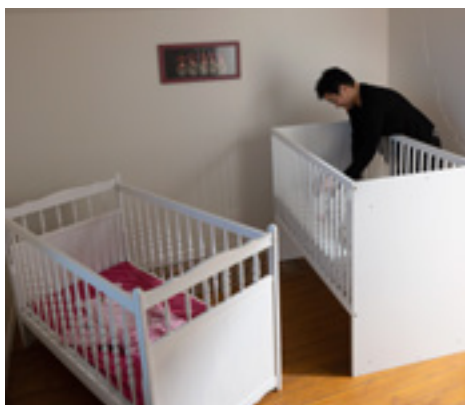
Partager les expériences et les ressentis, exercer son métier en dehors de la maison... La formule MAM plaît aux assistant(e)s maternel(le)s qui souhaitent travailler en équipe⁽¹⁾. « Mais attention, prévient Patricia Blot, travailler en groupe demande du temps, pour se réunir, partager le ménage et l'entretien, gérer le lieu. »

1. - Elles sont trois à la MAM « Les Boutons d'Orée » : Maïté Roptin, Pauline Gasnier et Patricia Blot.



Des activités diversifiées

Jeux, activités manuelles, éveil musical, sorties nature... Dans une MAM, les assistant(e)s maternel(le)s élaborent un projet d'accueil dans lequel sont clairement inscrites les règles de vie et les priorités éducatives.



Un lieu adapté

Une MAM est obligatoirement créée dans un lieu « neutre », et non au domicile d'un(e) assistant(e) maternel(le). La MAM « Les Boutons d'Orée » a été aménagée dans l'ancien logement de fonction de l'école⁽¹⁾. Elle offre 150 m² de surface, un jardin clos et trois places de stationnement.

1. - La municipalité, qui a soutenu le projet, en est propriétaire. Elle a financé les aménagements et perçoit un loyer.

LA PROTECTION PAR L'AIDE SOCIALE À L'ENFANCE (ASE)

Le Département est le premier acteur de la défense des droits de l'enfant.



· DANS DES LIEUX DÉDIÉS

- Les Maisons d'enfants à caractère social :

on en compte 3 dans l'Orne, pour un peu plus de 150 places. « Ces lieux qui accueillent des mineurs sont conçus pour faire face à une difficulté temporaire, éviter une dégradation de la relation parents-enfants ou du climat familial et offrir une protection durable aux enfants. »

- **Le Lieu de vie.** Avec 10 places maximum, il est destiné à des mineurs pour lesquels une prise en charge collective est inadaptée. On en compte 4 dans l'Orne.

- Le Foyer Départemental de l'enfance à

Alençon. Il accueille des mineurs et jeunes majeurs dont la situation nécessite une mise à l'abri en urgence ou sur une période plus longue (66 places en collectif et en appartements partagés). Une solution de colocation en appartements (à Flers, Argentan, La Ferté-Macé, L'Aigle et Alençon), peut être proposée à des 16-21 ans. « Une formule qui dynamise les parcours vers l'autonomie. »

- **Le Centre parental à Alençon.** Ouvert aux parents isolés (pères ou mères) ou couples attendant un enfant, ainsi qu'aux parents d'enfants de moins de 3 ans, il peut accueillir jusqu'à 16 parents et 20 enfants. Une réponse à des dangers de violence ou des difficultés de parentalité. 📞

Santé, mode de vie, éducation... L'action du Département pour le bien-être des enfants et des jeunes majeurs peut prendre plusieurs formes. À travers son service de l'Aide sociale à l'enfance (ASE), il veille en particulier à la protection de l'enfance en danger.

De l'aide éducative au placement

Près de 2 000 enfants ornaïens bénéficient d'une mesure d'accompagnement de l'Aide sociale à l'enfance, dans le cadre des missions de protection des enfants en danger ou en risque, assurées par le Département. Le périmètre des actions est large. « Il peut s'agir d'une simple aide éducative à domicile, proposée dans la famille en cas de difficultés », illustre Marie-Hélène Chrétien, directrice de l'Enfance et des Familles au Pôle Solidarités du Conseil départemental. Les équipes de l'Aide sociale à l'enfance interviennent alors à travers un soutien aux familles, en proposant des entretiens à domicile, avec les parents et l'enfant, en mettant en place des actions collectives, en accompagnant vers les soins, la scolarité

par exemple. « L'Aide sociale à l'enfance assure aussi la prise en charge des enfants victimes de maltraitance ou de graves négligences, par un dispositif de placement, à la demande des parents ou sur décision judiciaire », poursuit Marie-Hélène Chrétien.

C'est donc le Département qui coordonne les placements :

· EN FAMILLE D'ACCUEIL

Dans le cadre de sa mission de protection de l'enfance, le **Conseil départemental emploie actuellement 320 assistant(e)s familiaux(ales)**, dont le rôle est d'accueillir à leur propre domicile les mineurs et jeunes majeurs en difficultés (lire le témoignage page 19). « Un métier à part, qui prend l'allure d'un véritable engagement, et qui permet de donner toutes leurs chances à des enfants fragilisés. »

Devenir assistant familial passe par une série d'évaluations et un parcours de formation initiale (80 h) et continue (240 h sur 5 ans). Il peut aboutir à un diplôme d'État et ouvrir à des formations complémentaires.



119

ALLO ENFANCE EN DANGER

Si vous avez connaissance d'une information préoccupante sur un enfant, c'est le numéro à composer. Il permet d'alerter les services compétents. Chaque année, plus de 2 000 enfants en risque de danger sont signalés dans l'Orne. Plus la situation est détectée tôt, plus l'enfant a de chances de retrouver un environnement équilibré.

« Lancer les enfants dans la vie après un mauvais départ »

Comme Séverine Lartaud, 320 assistants familiaux sont employés par le Département.

Séverine Lartaud

Assistante familiale

Mère de trois enfants, Séverine Lartaud est assistante familiale depuis 14 ans. Elle accueille chez elle trois enfants placés par le Conseil départemental. Portrait d'une famille formidable.

Métier ou vocation ? Séverine Lartaud tranche sans hésitation. « *C'est beaucoup plus qu'un travail, c'est une décision très engageante.* »

Peu après la naissance de son troisième enfant, avec l'accord de son mari et de ses deux aînés, elle a démissionné de son poste de technicienne à la MSA. Et ne le regrette absolument pas. Depuis, le Département lui confie des enfants en danger, dont la garde a été retirée à leurs parents. Mais ces derniers conservent leurs droits parentaux et la possibilité d'une visite en présence d'un tiers qualifié. « *J'ai la chance d'avoir des placements de longue durée. Ma grande est arrivée à 4 ans, elle en a 18 aujourd'hui. Cette limite d'âge peut être repoussée à 21 ans grâce à la signature d'un contrat jeune majeur.* »

Séverine accompagne et protège ces enfants jusqu'au moment où ils pourront voler de leurs propres ailes. « *Nous avons un attachement presque fusionnel. Les six enfants se chamaillent comme une fratrie ordinaire, ils se protègent mutuellement à l'école. La maison est très vivante. Ça crie, ça pleure, ça rit... Les petits copains s'invitent maintenant à notre table...* »

Tous ensemble

L'époux de Séverine, qui a conservé son emploi d'électricien, a été embarqué dans

l'aventure, comme toute la sphère familiale. Cette mission éprouve les couples, éloigne les amis et demande une mobilisation de tous les instants. Pour souffler, Séverine a la possibilité de faire valoir son droit à cinq semaines de congés en plaçant les enfants dans une famille relais, mais pour elle, « *les vacances, les invitations, c'est tous ensemble. Sinon, on n'aurait pas l'esprit libre...* »

Un travail d'équipe

La famille ne connaît pas la routine, les coups durs sont là pour le rappeler. Certains enfants sont porteurs d'un handicap et la petite de 7 ans souffre d'un syndrome rare qui nécessite un suivi médical à l'hôpital Necker à Paris. « *Il faut être solide et maîtriser ses émotions. Heureusement, nous sommes épaulés par les référents et l'équipe de l'Aide sociale à l'enfance (ASE). Je suis seule avec les enfants 90 % de mon temps, mais je sais qu'ils sont là et nous soutiennent, notamment quand il faut désamorcer les tensions avec les parents ou quand il arrive des choses plus graves comme chez nous dernièrement.* »

En toute circonstance, Séverine maintient le cap : « *C'est grâce à tout l'amour que je reçois, et il faut le dire, parfois à la reconnaissance des parents qui se rendent compte de ce que l'on fait pour leurs enfants.* » 9



En 2027, une construction neuve viendra remplacer l'ancien collège dont la totalité des travaux du site se terminera en 2028.

VIMOUTIERS : UN COLLÈGE BOOSTÉ À LA GÉOTHERMIE

Un chantier exceptionnel commence au collège Hée-Fergant de Vimoutiers, en vue d'une construction neuve. À la rentrée 2027, c'est un établissement chauffé grâce à la géothermie qui accueillera les élèves. Une première dans le Département.

D'un collège des années 1960 à un établissement nouvelle génération digne du XXI^e siècle ! À Vimoutiers, le collège Hée-Fergant va connaître une transformation impressionnante. D'ici deux ans, une construction neuve va venir remplacer un bâti ancien qui accueille plus de 200 élèves. Le chantier a été préparé dans le détail pour que les cours se poursuivent tandis que les importants travaux se dérouleront.

« Dans le cadre de la politique de développement durable du Conseil départemental, le futur collège sera exemplaire dans sa conception et sa construction. Le Département a en effet décidé de réaliser des locaux à hautes performances environnementales. Ce sera le premier bâtiment passif, c'est-à-dire qu'il va produire autant d'énergie qu'il va en consommer, et à faible empreinte carbone. Les émissions de gaz à effet de

serre seront réduites sur toute la durée de vie du bâtiment, tout en offrant aux usagers un confort renforcé et économe », explique le Département.

Sobriété des ressources

La principale innovation, c'est le choix de la géothermie. Après l'étude de plusieurs modes de chauffage, cette technique a été retenue, avec un système de pompes à chaleur (PAC) qui va puiser de la chaleur dans le sous-sol, pour la transférer au circuit de chauffage du bâtiment (lire l'encadré p. 19 « La géothermie, c'est quoi ? »). Mais ce n'est pas tout. La promotion des énergies renouvelables sera poussée à son maximum, tout comme la sobriété des ressources utilisées : de l'installation d'une centrale de production d'électricité par panneaux photovoltaïques au réemploi

DEPUIS 2010, UN « PLAN COLLÈGES »

Quatre opérations de rénovation thermique ont pris fin en 2024 dans les collèges Jacques Prévert (Domfront-en-Poiraise), Jacques Brel (La Ferté-Macé), Honoré de Balzac (Alençon) et Françoise Dolto (L'Aigle). Propriétaire de 31 collèges publics (plus de 9 000 élèves), le Département a initié, en 2010, un « Plan collèges ». Plus de 100 millions d'euros de travaux ont d'ores et déjà été réalisés, autant sont engagés pour atteindre la barre des 200 millions, « afin de pouvoir offrir les meilleures conditions de travail aux élèves, aux équipes éducatives et à l'ensemble des agents », se félicite le président Christophe de Balorre.

Au budget 2025, plus de 18 millions d'euros d'investissements sont inscrits pour les collèges.

des eaux de pluie grâce à une cuve enterrée de récupération, de l'installation d'un système de gestion centralisée du bâtiment pour une surveillance et un pilotage fin des installations techniques aux économies d'électricité grâce au passage au tout LED...

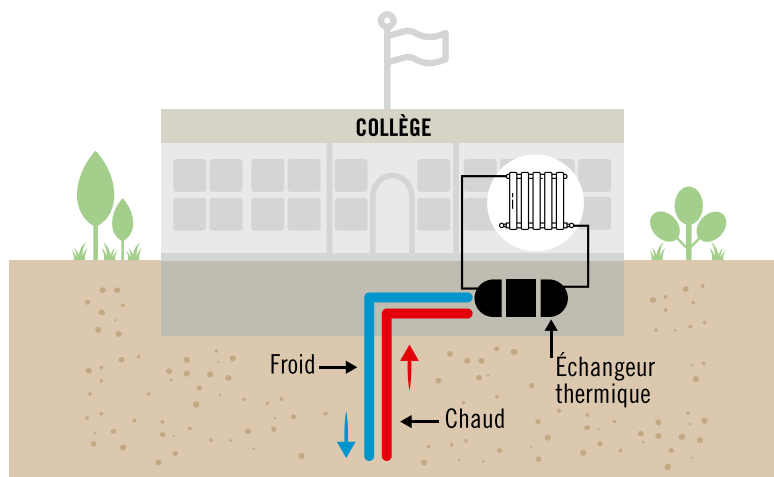
Le chantier, d'un montant de 19,5 millions d'euros est lancé. Depuis février, de nouvelles déconstructions se poursuivent avant le lancement de la construction du bâtiment principal, de juin 2025 à juin 2027. L'ancien collège sera alors démoli. « *Demain, le collège sera beaucoup plus fonctionnel et parfaitement dimensionné aux besoins actuels* », poursuit le Département. Composé d'un bâtiment principal qui comprendra l'externat, la demi-pension et l'administration et d'un bâtiment accueil, véritable porte d'entrée du collège, l'établissement Hée-Fergant sera fin prêt pour la rentrée des classes de septembre 2027. 🌱

31

Le Conseil départemental de l'Orne est propriétaire de 31 collèges publics (plus de 9 000 jeunes), dont il assure la rénovation, la modernisation, la mise aux normes et les charges courantes de fonctionnement.

LA GÉOTHERMIE, C'EST QUOI ?

Selon l'Agence de la transition écologique (l'ADEME), on appelle géothermie l'exploitation de l'énergie contenue dans le sous-sol. Pour le cas du collège, une étude de faisabilité d'un tel système a été confiée à un bureau d'études spécialisé. Un forage test du sol a été réalisé à l'été 2024 sur le site. Puis, menées en partenariat avec l'ADEME, de nouvelles études ont mis en évidence l'intérêt technico-économique d'une solution de captage sur sondes (circuit fermé), couplée à des PAC (pompes à chaleur) eau/eau, plus adaptée qu'un captage sur nappe, et également plus économe en coût global. La production de chaleur (chauffage des locaux du collège et eau chaude sanitaire) se fera par pompes à chaleur (chauffage des locaux du collège et eau chaude sanitaire) se fera par pompes à chaleur eau/eau raccordées à un réseau de 27 sondes géothermiques verticales de 120 m environ de profondeur. Une chaufferie de secours au gaz pourra être opérationnelle si nécessaire.



Un réseau de 27 sondes géothermiques verticales d'environ 120 m de profondeur va permettre de chauffer le collège.

« *Le futur collège sera exemplaire dans sa conception et sa construction.* »



DES DISQUES DÉMAQUILLANTS

«*Made in Argentan*»

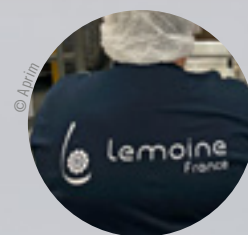
Bonne nouvelle : le Groupe Lemoine installera bien une nouvelle usine de fabrication de cotons démaquillants dans une partie des bâtiments de Marelli à Argentan.



© Romain Baliz

DES DISQUES DÉMAQUILLANTS

La fabrication qui sera localisée dans une partie (6 000 m²) des anciens locaux de l'usine Marelli sera entièrement consacrée à la fabrication de disques démaquillants « à destination du marché français », indique Alexandre Lemoine, président du Groupe Lemoine. La recherche de clients a pris du temps pour une décision finale tombée début février 2025. L'activité qui consistera à découper de la nappe de coton en disques ronds, ovales ou en grands carrés devrait être lancée cet été.



© Amin

70 EMPLOIS CRÉÉS

La bonne nouvelle est la création d'emplois sur le site d'Argentan. Dans une première phase, 35 personnes seraient recrutées d'ici juin 2025. Entre les travaux sur le bâtiment et les machines, 4 millions d'euros seront investis. Une fois l'activité de découpe et d'assemblage installée, une seconde phase (2026-2027), avec 35 emplois supplémentaires, pourra être engagée. Cette fois, plus de 10 millions d'euros d'investissements en machine seront nécessaires pour une production complètement intégrée.



© Lemoine France

UNE RÉINDUSTRIALISATION EN MARCHÉ

À la suite de la fermeture de l'usine Marelli d'Argentan, début 2024, le Groupe Lemoine a exprimé son intérêt pour la reprise du site. Le 3 septembre 2024, un protocole d'accord pour sa réindustrialisation a été signé à la préfecture de l'Orne. Sur un tiers de la superficie, le Groupe Lemoine s'engage à y développer une activité industrielle de production.

« Nous sommes ravis de pouvoir installer un tel projet sur la ville et de rejoindre un nouveau collectif », explique Alexandre Lemoine.



© Lemoine France

LEMOINE, UN CHAMPION NÉ DANS L'ORNE

Le Groupe Lemoine, spécialisé dans la fabrication de produits de soins et d'hygiène en coton, est solidement implanté à Caligny, aux portes de Flers. En quelques années, la petite entreprise familiale, née en 1978 avec le rachat de Roval, cédé en 1997 à Boots, est devenue leader sur son marché en Europe et n°2 dans le monde (900 salariés dont 250 dans l'Orne), avec plus de 300 clients à l'international et 10 usines sur les 5 continents. Lemoine est aujourd'hui le 1^{er} producteur français de bâtonnets ouatés (35 milliards de cotons-tiges par an).

ENVIES

L'ORNE CÔTÉ DÉTENTE

TOUTES LES COULEURS DU JAZZ

Expositions photos, conte, théâtre, conférences et bien sûr concerts...
Jazz en Ouche a 15 ans cette année !

© DR



© El Nucleo

JEUX DU CIRQUE

Sangle aérienne, main à main et acrodanse.
À Alençon (20 et 21 avril) et à Flers (24 et 25 avril), deux artistes circassiens font revivre les jeux d'enfants, dans *L'enjeu*, un captivant spectacle de cirque chorégraphié.

© Jean Eg



27

RENDEZ-VOUS AU HARAS

Spectacles, démonstrations, concours, expos, la programmation du Haras national du Pin retrouve ses couleurs de printemps !

28



© DR

UN FESTIVAL NATURE

Les loisirs de pleine nature ont leur festival. Du 29 au 31 mai, rendez-vous aux *Extraverties*, au cœur de la Suisse normande, pour un grand choix d'activités au grand air, mais aussi des spectacles, des concerts et des ateliers en écovillage pour toute la famille.

Les pompiers au secours de leur belle histoire

C'est en Pays Mélois que l'Espace muséal des sapeurs-pompiers de l'Orne renaît de ses cendres. Il y prépare activement sa deuxième saison.



Né en 1989 à Bagnoles-de-l'Orne, le Musée des pompiers ornais y a fait un premier bout de chemin. Un quart de siècle plus tard, l'évidence s'est imposée à tous : pronostic vital engagé... Qu'à cela ne tienne ! Après une convalescence forcée, dans des locaux devenus inadaptes, une solide équipe vole à son secours. Ranimation prodiguée avec succès, à Saint-Julien-sur-Sarthe, où la nouvelle Maison des sapeurs-pompiers de l'Orne développe un très bel espace muséal, sur plus de 1 200 m². Renaissance atypique pour l'ex-hypermarché, stratégiquement situé en bordure de la très passagère Nationale 12, reliant l'Île-de-France à la Bretagne, via l'Orne.

Une passion contagieuse

En tête de gondole, les pompes hippomobiles, 2 et 4 roues, ont orchestré le galop d'essai de l'été 2024. Devant les pompes à bras, les camions et fourgons, les porteurs et véhicules autotractés. Coup de maître pour l'Union départementale des sapeurs-pompiers, aussi implantée en Pays Mélois que la famille Groutel, chaque fois à la manœuvre lorsqu'il s'agit d'assouvir une passion contagieuse pour les soldats du feu et leur histoire. Sous la houlette de Dominique, commandant honoraire, qui préside la section des anciens sapeurs-pompiers de l'Orne, la mobilisation a pris corps. « On est une bonne équipe, avec des volontaires actifs et des retraités, mais

aussi d'autres mordus qui n'ont jamais été pompiers », confie l'ancien chef de centre mélois. À ses côtés, une quinzaine de bénévoles dévoués, qui ne se quittent plus beaucoup. Et, en cas de besoin, l'appel général est aussi efficace que la défunte sirène : « Pour une bonne corvée, on peut vite se retrouver à une centaine ! »

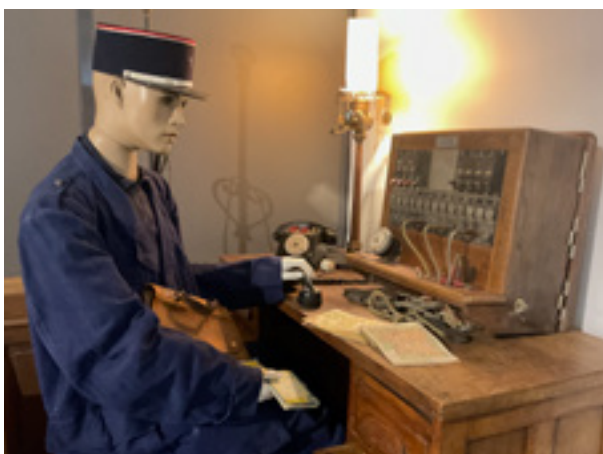
La pression des visiteurs

Ainsi, l'espace muséal a vite pris ses marques, avec les De Dion-Bouton, Delahaye, Dodge, Berliet, Laffly, Citroën, Saviem, Renault, Peugeot, Mercedes... Et de l'ampleur, grâce à une bonne soixantaine d'engins déjà rutilants, du vert au rouge selon les époques, accompa-



COUP DE CŒUR

Aux rangs des véhicules exposés à Saint-Julien-sur-Sarthe, une pompe hippo de 1801, qui a permis d'éteindre l'incendie meurtrier survenu à l'ambassade d'Autriche à Paris, en juillet 1810. Napoléon Bonaparte, en personne, était sur place à l'occasion d'une soirée de noces. Et c'est, rapporte-t-on, l'ampleur de la catastrophe qui l'a conduit à créer le corps des sapeurs-pompiers de Paris, première unité militaire de ce genre au monde.



Recherche mannequins...

L'Espace muséal accepte – au titre de dons – tout ce qui concerne, de près ou de loin, les pompiers et/ou leur histoire, même des revues ou documents anciens. Pour étoffer les présentations de tenues d'époque, l'équipe de la Maison des sapeurs-pompiers de l'Orne est également à la recherche de mannequins de couture. L'appel est lancé !

gnés de moult accessoires, casques, tenues, médailles et autres trophées. Sans oublier un (petit) clin d'œil malicieux à l'équipementier ornaï Riffaud, de Tourouvre-au-Perche, leader confirmé sur le marché de la grande échelle, jusqu'à l'international !

Sans avoir fait la moindre pub, c'est sous la pression des coups de fil et des visites surprises, que la boutique a dû ouvrir ses portes, en mai 2024. Puis, tout l'été, les autocars se sont succédé, nombreux, pour la plus grande satisfaction de plusieurs centaines de visiteurs. Des pompiers ? « Non, pas forcément. Plutôt une majorité de membres d'associations de collectionneurs, d'amateurs de véhicules anciens, d'historiens », explique le guide.

La flamme de l'Amitié

« La France compte beaucoup de musée de pompiers, mais assez peu dans le Grand Ouest », poursuit Dominique Groutel, ainsi encouragé dans cette « belle aventure », que seul le collectif pouvait sceller en Pays Mélois. Ou plutôt « faire vivre et évoluer », car « il ne s'agit pas de tomber dans la routine, avec la même présentation ; tous les ans, ça va bouger ! »



D'un scénario à l'autre, les lieux rendent un hommage amplement mérité aux valeureux pompiers de l'époque 1790-1970. L'Orne et les siens y tiennent, naturellement, une place de choix. Les dons, prêts et mises à disposition de la part des amicales du département, de collectivités et de particuliers, y sont pour quelque chose.

À mesure que les nouveaux véhicules affluent, ça chauffe à l'atelier. Mais il n'y a pas le feu ! Même si la flamme de l'amitié, si chère aux pompiers, n'en finit pas d'y briller, toujours pour la bonne cause. 🌀

AU FIL DES SIÈCLES

De tout temps, l'homme a dû s'organiser pour se protéger et, en particulier, lutter contre le feu. La sauvegarde du patrimoine roulant dédié à cette si noble mission honore l'héroïsme des sapeurs-pompiers eux-mêmes. Constituer une collection pour la présenter au grand public, c'est partager un coup de cœur pour l'histoire de ce « métier » hors du commun. C'est aussi braquer les projecteurs sur la capacité de l'homme à dominer risques et dangers. Marqués par les stigmates de sinistres mémorables, ces engins réformés n'ont pas renoncé au service. Les voilà, désormais, au service de la mémoire collective, en témoins du chemin parcouru au fil des siècles..., comme un avant-goût de celui à venir.

Maison des sapeurs-pompiers de l'Orne
18, rue de Mamers - 61170 Saint-Julien-sur-Sarthe
Renseignements et visites sur rendez-vous
Tél. : 06 81 36 60 95 - Entrée : 7 €
musee@udsp61.fr



Incendies - Diana Brennan expose à la Manufacture Bohin

SAINT-SULPICE-SUR-RISLE - Co-produite avec le Département de l'Orne, la Manufacture Bohin présentera, du **1^{er} avril au 22 août**, une rétrospective de l'œuvre de Diana Brennan, mais aussi quelques-unes de ses dernières créations. L'exposition d'une cinquantaine de pièces se déploiera sur un espace de 400 m² au sein de la Manufacture, classée Entreprise du patrimoine vivant depuis 2020.

« En tant qu'Australienne, j'ai grandi avec la conscience aigüe des feux de brousse et la menace qu'ils représentent. Pendant plusieurs mois, en 2019-2020, la côte est de l'Australie a été ravagée par les incendies de forêt dévastateurs, se souvient Diana Brennan, artiste et designer textile, qui vit et travaille à Bellême. « Plusieurs millions d'animaux indigènes ont été perdus et des espèces sont en danger d'ex-

inction en raison de la perte de leur habitat. Depuis, mon travail s'est largement concentré sur l'impact de ces incendies catastrophiques. »

Ce travail fait aussi écho au territoire de l'Orne, avec ses grands massifs forestiers.

+ D'INFOS : www.bohin.com

Le Château des Rêves

© Château La Ferté-Fresnel



Le Château des Rêves, à La Ferté-Fresnel, vous invite dans l'univers enchanteur des grandes demeures qui ont gardé tout le faste du Second Empire. Démesure de l'architecture, animations et féerie seront au programme de cette découverte en famille dans le cadre magnifique de ce lieu emblématique du Pays d'Ouche.

+ D'INFOS 02 33 34 35 70

www.chateaulafertefresnel.com

Belvédère de la Suisse normande

© Mickael Lequertier



Du haut de ses 118 m au-dessus de la Rouvre, la Roche d'Oêtre offre un panorama à couper le souffle sur la Suisse normande, vestige géologique des plus vieilles montagnes de Normandie. Versants abrupts, gorges profondes seront à découvrir lors des randonnées au départ du site, pour une immersion dans un paysage et une nature typiques des moyennes montagnes au cœur du Bocage normand.

+ D'INFOS 02 31 59 13 13

www.montagnesdenormandie.fr

Domfront la médiévale

© J.E. Rubinio CD61



Aux marches de la Normandie, dans le Passais, cette ancienne cité si chère à la dynastie anglaise des Plantagenêts, vous plonge dans l'univers magique et historique du Moyen Âge, avec ses maisons à pans de bois, les vestiges de sa place forte, sans oublier Notre-Dame-sur-l'Eau, l'une des plus remarquables églises romanes de l'Orne. Suivez les guides au cœur de cette Petite Cité de Caractère !

+ D'INFOS 02 33 38 53 97

www.ot-domfront.com



02 33 28 88 71

+ www.ornetourisme.com



© apim

Camp de Bierre Une balade nature à travers les âges

MERRI - Accessible par le chemin de la Louvière, le camp de Bierre est élevé sur un éperon de grès armoricain qui domine la plaine de Trun. Classé Espace naturel sensible (ENS), le site possède un double intérêt : naturaliste et historique. Occupé depuis plus de 5 000 ans, sa situation stratégique a été mise à profit pour l'édification d'un camp vers 850 av. JC. Construite en parements de pierres sèches, cette muraille mesurait jusqu'à 8 m à sa base et 12 m pour les points les plus hauts. Elle était consolidée par un poutrage interne en bois, détruit depuis par un incendie. Abandonné à la période gallo-romaine, partiellement reconstruit au Moyen Âge, le camp est retourné à la nature. Il est caractéristique des paysages de pierriers et de landes. Les salamandres et les couleuvres coronelles lisses (inoffensives) s'abritent entre les pierres où s'épanouissent les nombrils de venus, les cladonies et les polypodes. Un sentier balisé parcourt le site sur près de 2 km. Une seconde boucle de 7 km rejoint Le Vaubodin, autre ENS géré par le Département.



Le château
de Tremblay
à Orgères.

© David Commencal

Pierres en lumières Découvrez le patrimoine ornais illuminé

PARTOUT DANS LE DÉPARTEMENT - Pour sa 17^e édition dans l'Orne, le festival nocturne du patrimoine normand revient du **16 au 18 mai**. Le temps d'un week-end exceptionnel, les monuments ornais se parent de leurs plus belles couleurs dès la tombée du jour et se révèlent drapés d'une lumière éphémère. Avec ses concerts, visites, expositions, balades et conférences, l'événement se déploie sur l'ensemble du département et reste une belle occasion de (re)découvrir le patrimoine, mais aussi tous ceux qui s'engagent pour le sauvegarder et l'animer.

PRATIQUE

Du vendredi 16 au dimanche 18 mai 2025, en soirée. Retrouvez la programmation - www.pierresenlumieres.fr

L'AGENDA

ÇA SE PASSE PRÈS DE CHEZ VOUS

LE PRINTEMPS DES FESTIVALS !

11 au 30 mars

FESTIVAL PRINTEMPS DE LA CHANSON

La programmation de cette 19^e édition réunit 18 artistes et groupes autour de la chanson francophone, sur l'ensemble du département. Venez vibrer pendant les 3 semaines du Printemps de la chanson 2025 ! culture.orne.fr

24 au 27 avril

L'AIGLE ET PAYS D'OUICHE JAZZ EN OUICHE

2025 marque les 15 ans du festival, avec au programme de cette édition, de nombreuses expositions photos, contes, théâtre, des conférences et des concerts avec notamment le retour de Kaz Hawkins. ville-laigle.fr

9 et 10 mai

CIRAL BLIZZ'ART FESTIVAL

Le festival incontournable de l'Orne, deux soirées concerts et un après-midi festif ! Au programme : No one is innocent, Les 3 Fromages, Bob's not dead, Taalkimia, Tinaa, Hole Right... Un festival pour tous, à taille humaine. Restauration « fait maison » avec des produits bio et locaux ! blizzartfestival.com

12 au 15 mai et 6 au 8 juin
DOMFRONT ET ALENTOURS

RENCONTRES MUSICALES REGARDS DE DOMFRONT-EN-POIRAIE

Le festival offre cette année deux temps forts de concerts, un bal, des impromptus musicaux ainsi que des ateliers. Musique lyrique et médiévale d'ici et d'ailleurs seront au rendez-vous. decaelis.fr



21 juin au 6 juillet
MORTAGNE-AU-PERCHE ET ALENTOURS

LES MUSICALES DE MORTAGNE ET DU PERCHE

Pour la 39^e édition de ce festival de musique de chambre, manoirs, églises, chapelles et villages pittoresques accueillent 6 concerts de musique classique autour des instruments à vent pour découvrir 6 lieux dans et autour de Mortagne-au-Perche. musicalesdemortagne.fr

27 et 28 juin
CERISY-BELLE-ÉTOILE
Mont de Cerisy

LES BICHOERIES

Un festival éclectique, familial et convivial à taille humaine sur le mont de Cerisy : MC Solaar, Cali, Fédé, Meute, Maddy Street, Bagarre... Concerts sur 2 jours et arts de rue à prix libre le samedi après-midi. bichoeries.com

13 et 14 juin

RAI - Ferme de Rai BICHES FESTIVAL

Le rendez-vous annuel avec la nouvelle scène française au cœur de la campagne normande ! Une parenthèse de bonne musique, de bonne humeur et le meilleur des produits locaux. biches-festival.fr

SPECTACLES

14 mars

L'AIGLE (Risle en Scène)



Je suis la mère du bourreau. Elle aimait un ange, il était le diable. Clémentine

Célerié nous livre une performance déchirante et intime, et nous questionne sur les limites de l'amour maternelle. **Tél. : 02 33 84 44 40**

18 mars

FLERS (Forum)

Envol. Un spectacle de danse basé sur le mythe d'Icare alliant modernité et légèreté. Six danseurs nous questionnent sur notre envie de toujours plus et sur les limites au-delà desquelles le retour est impossible. **Tél. : 02 33 29 16 96 SNAT61**

23 mars

ALENÇON (Théâtre)

Les femmes de la maison. Une maison, trois générations en 1950, 1970 et 2020. L'auteure et metteuse en scène Pauline Sales ausculte l'évolution du féminisme dans cette comédie saisissante et provocatrice à souhait. **Tél. : 02 33 29 16 96 SNAT61**

1^{er} avril

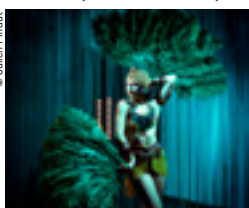
ALENÇON (Théâtre éphémère ANOVA/Snat61)



Heka. Les jongleurs de la Cie Gandini Juggling jouent avec les objets qui apparaissent et disparaissent, lévitent et se transforment sous nos yeux. Jonglage et magie s'entremêlent, entre réalité et illusion. **Tél. : 02 33 29 16 96 SNAT61**

4 avril

L'AIGLE (Risle en Scène)



Colette. Ce spectacle de music-hall rend hommage à Colette, figure complexe et moderne, et ouvre la réflexion sur le féminisme, la nudité et la liberté après plus d'un siècle de combat. **Tél. : 02 33 84 44 40**

25 avril

MONTORMEL (Mémorial de Montormel)

La robe d'amitié. Une lecture théâtralisée de l'œuvre de François Béchu retraçant la vie de Germaine Tillon, célèbre scientifique et résistante, entrée au Panthéon en 2015. **Tél. : 02 33 67 38 61 C61**

19 et 20 mai

FLERS (Forum)

Edène. L'autrice Alice Zeniter s'interroge sur l'étrangeté que constitue un désir d'écriture ou de création lorsqu'il naît dans un milieu social où il est hors du commun. Pourquoi s'obstine-t-on même quand ça paraît voué à l'échec ? **Tél. : 02 33 29 16 96 SNAT61**

20 mai

LA FERTÉ-MACÉ (Salle Gérard Philippe)

Mora Aura. Un spectacle drôle et émouvant, porté par une boxeuse affublée d'un nez rouge qui s'interroge sur la résilience, le combat pour la vie et la douce folie qui nous permet parfois de rester debout. **Tél. : 02 33 14 14 79 C61**

© El Nucleo

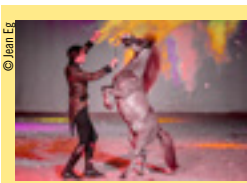


L'ENJEU

20 et 21 avril
ALENÇON (Théâtre)

24 et 25 avril
FLERS (Forum)

Deux artistes circassiens font revivre les jeux d'enfants d'ici et d'ailleurs. Sangle aérienne, main à main et acro-danse donnent vie à un spectacle de cirque chorégraphié, à la précision chirurgicale. **Tél. : 02 33 29 16 96 SNAT61**



HARAS NATIONAL DU PIN

De juin à septembre.
Les jeudis du Pin (démonstration et spectacle de dressage, voltige, obstacles...).
Du 5 avril au 9 juin. Exposition de peinture de Frédéric Le Blay.
Du 6 avril au 11 mai. Spectacle de printemps au Manège d'Aure.
Du 6 au 8 juin et du 12 au 15 juin. Concours de saut d'obstacles International L.A Sport.
Tél. : 02 33 36 68 68
haras-national-du-pin.com



23 mai L'AIGLE (Risle en Scène)

Un fil à la patte. Bois d'Enghien fait tout pour se débarrasser de sa maîtresse,

une chanteuse de café-concert scandaleuse, afin de se marier à une riche héritière. Une pléiade de personnages cocasses et décalés
Tél. : 02 33 84 44 40

CONCERTS

18 mars GACÉ (Le Tahiti)
Hervé Vilard et ses invités. Le chanteur aux 40 millions d'albums revient avec de nouvelles chansons, accompagné d'artistes de la nouvelle génération. Une transmission tout en délicatesse.
Tél. : 02 33 67 54 85

30 mars CARROUGES (Maison du Parc)
Lula Heldt. Accompagnée de son violoncelle qu'elle utilise comme une contrebasse, Lula Heldt explore sa voix de façon expérimentale, alliant lyrique et voix tziganes.
Tél. : 02 33 81 13 33

6 avril BRETONCELLES (Salle des fêtes)
Big Band des Potes de Montgeron. Concert de jazz : 25 musiciens reprennent les standards du jazz, blues, latino, soul et rythm and blues.
bretoncelles-patrimoine-nature.fr

24 avril PASSAIS VILLAGES (Salle multiculturelle)
Odeia - Il pleut. Une immersion mélancolique et jubilatoire, dans un univers où chansons populaires et musiques baroques se rencontrent, réinventées par une orchestration contemporaine.
Tél. : 02 33 38 56 66 C61

1er mai PRÉAUX-DU-PERCHE (Théâtre Basse Passière)
L'enlèvement au Sérail. Opéra de Mozart.
theatrebassepassiere.com

18 mai CARROUGES (Salle des fêtes du Château)
Duo Colibri. Un duo formé de la jazzwoman saxophoniste Céline Bonacina, et du guitariste électrique Jean-Pierre Painchaud.
Tél. : 02 33 27 20 32 C61

6 juin MORTAGNE-AU-PERCHE (Carré du Perche)
Mama Shakers. Ce groupe fougueux fait la part belle aux harmonies vocales, dans un show communicatif explorant le swing fou de la New Orleans, la country profonde du Tennessee ou le vieux blues de Memphis.
Tél. : 02 33 83 34 37

20 juin COUDEHARD (Église Saint-Pierre)
Arash Sarkechik. L'artiste s'inspire de ses racines iraniennes et multiculturelles pour nous proposer un voyage sensoriel entre l'Orient et l'Occident, où s'entremêlent voix lyrique, guitare, luth persan et flûte.
Tél. : 02 33 67 38 61 C61

28 juin L'AIGLE (Église Saint-Martin)
Récital eurasién. Au son du piano et du guzheng (cithare traditionnelle chinoise), Viviane Bruneau-Shen nous fait entendre des voix multiples ou s'entremêlent Mozart, Chopin, Ravel et des musiques traditionnelles d'Asie.
Tél. : 06 07 02 86 99

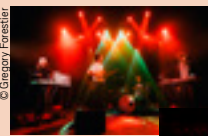
EXPOS

ALENÇON Les Bains-Douches
7 mars au 27 avril
François Lancien Guilberteaud. L'artiste transforme des prises de vue en situations

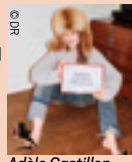
LA LUCIOLE ALENÇON
Tél. : 02 33 32 83 33 - www.laluciole.org



Liv Oddman



Rouperou



Adèle Castillon

1er mars : Danakil + Twan Tee (1^{re} partie)
8 mars : Les Garçons Bouchers + Bob's not dead ! Kawataro
13 mars : « Malou » de Madjo (1^{re} partie)
20 mars : Rouperou
21 mars : Carbonne + 1^{re} partie
22 mars : 1000Mods + Frenzee
26 mars : Rencontre-métier : diffusion
27 mars : Liv Oddman + George Ka
28 mars : Jok'air + 1^{re} partie
4 avril : Grupo Compay Segundo
5 avril : Adèle Castillon + 1^{re} partie



Locomuerte

24 avril : Sam Sauvage
25 avril : Ten56. + Supports
29 avril : Conférence : L'histoire du disco : de Giorgio Moroder à Daft Punk, il n'y a qu'un rythme
7 mai : The Georgia Thunderbolts
15 mai : Karen Lano (chansonné)
17 mai : Initiation aux techniques de sonorisation
23 mai : Locomuerte + Broken Bomb
28 mai : Festi'bahuts #8
5 juin : Avec des gens armés
13 juin : Résonance : Laurent Jourd + Ferdinand

expérimentales et interroge la fonction des images dans les processus d'individuation.

16 mai au 13 juillet
Garbage Body. Une exposition d'Alfred Höfkunst, artiste suisse, proche de Jean Tinguely, et particulièrement connu pour son travail d'illustration, de peinture et de graphisme.
Tél. : 02 33 29 48 51



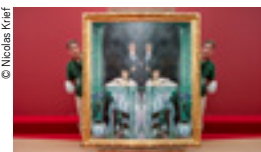
Nicolas Deschamps

bon la craie et la nostalgie ! La reconstitution d'une salle de classe d'autrefois fera revivre les souvenirs des plus grands et attisera la curiosité des plus petits.
Tél. : 02 33 25 55 55

FOCUS
1er avril au 22 août
Saint-Sulpice-sur-Risle

LA MANUFACTURE BOHIN
Incendies, par Diane Brennan. Une exposition textile et plastique unique qui explore les liens entre destruction et renaissance.
Tél. : 02 33 24 89 38

BELLÈME
Galerie La Cour
12 avril au 5 juin



Nicolas Krief

Musée. Exposition du photographe Nicolas Krief sur les coulisses des expositions. Le maniement des œuvres d'art et le travail des commissaires et des scénographes sont mis à l'honneur.
lacourbelleme.com

ATHIS-DE-L'ORNE
L'esTRAdé

15 mars au 20 avril
Julia Lê (photographie, son, écriture).
26 avril au 8 juin
Maxime Voidy (vidéo, photographie, son) et *Ludivine Zambon* (photographie, vidéo)
Tél. : 02 33 65 70 68

TOUROUVRE
Les Muséales

29 mars au 19 octobre
En classe ! Retour à l'école rurale d'autrefois : 1880-1960. Une exposition qui sent

MORTAGNE-AU-PERCHE Carré du Perche
24 mai au 1er juin
Paysages 2025. Des artistes de tous horizons (arts graphiques, numériques, peinture, photographie, sculpture...) exposent autour d'un seul et unique thème : le paysage.
Tél. : 02 33 83 34 37

31 mai au 13 juillet
NOCÉ
Moulin Blanchard
Underground. Grande exposition consacrée à la « Beat Generation » et au mouvement artistique « Underground ».
lechampdesimpossibles.com

FESTIVALS, FOIRES, SALONS

4 au 6 avril
SABLONS-SUR-HUISNE (Salle Condé Confluence)
Trad'Orne Festival. Rencontres autour des musiques et danses traditionnelles du Perche... et d'ailleurs ! Contes, bals, scène ouverte, concours, ateliers, conférence...
tradorne.net

5 au 19 avril
BAGNOLES-DE-L'ORNE
Festival d'humour Les Andain'ries. Un événement incontournable où 39 artistes se partageront la scène : Jeanfi Janssens, Les Bodin's, Les Frères Taloché, Régis Mailhot, Pierre Aucaigne, Wally et Vincent Rocca...
Tél. : 02 33 37 85 66
lesandainries.fr

17 mai au 21 septembre
ORNE (Petites Cités de Caractère®)
Arts en Cités. Cet été, l'art est à l'honneur ! Le FDAC expose des œuvres d'art contemporain dans les plus beaux écrans de l'Orne : les Petites Cités de Caractère®
ornetourisme.com

GRANDS RENDEZ-VOUS RÉGIONAUX ET NATIONAUX

1^{er} au 31 mai
MAI À VÉLO

Ateliers, balades... De nombreuses animations pour célébrer le vélo sous toutes ses formes.
maivelo.fr

16 au 18 mai
PIERRES EN LUMIÈRES

Des animations nocturnes et magiques pour (re)découvrir les bijoux du patrimoine bâti : expositions, visites, démonstrations de



© D. Commairel

savoir-faire, concerts, spectacles, conférences...

pierresenlumieres.fr

17 mai
NUIT EUROPÉENNE DES MUSÉES

À la tombée de la nuit, les musées se réveillent pour offrir à leurs visiteurs des expériences artistiques conviviales et originales
nuitdesmusees.culture.gouv.fr

29 au 31 mai
SUISSE NORMANDE ROCHE D'OÛTRE ET PONT-D'OUILLY



© DR

Festival Les Extraverties. Festival de loisirs de pleine nature pour petits et grands ! Des activités au grand air, spectacles et concerts, et un écovillage qui propose des ateliers nature ludiques pour toute la famille.
Tél. : 02 31 90 17 26
festival-extraverties.com

30 et 31 mai
CROUTES
(Domaine de la Galotière)
Festival Douce Amère, du cidre et du son. Une célébration des produits cidricoles pendant deux jours de fête, de musique et de partage dans un paysage de carte postale normande.
festivaldouceamere.fr

TRADITIONS ET GASTRONOMIE PERCHERONNES

14 au 16 mars
(MORTAGNE-AU-PERCHE)
Foire au boudin. Fête foraine, dîner spectacle, concours international du meilleur boudin, démonstrations culinaires, ateliers...
Tél. : 02 33 83 34 37

1^{er} mai
(LONGNY-AU-PERCHE)
Foire aux tripes. Nombreuses animations, avec la traditionnelle dégustation de tripes !
Tél. : 02 33 73 66 23

7 et 8 juin
ALENÇON (Anova)

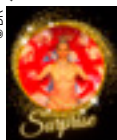
Salon Chasse, pêche, nature et terroir. Près de 200 exposants et de nombreuses animations : spectacle de fauconnerie, présentation d'équipage de chasse, trompes de chasse, sculpture sur bois, initiation à la pêche, vide-grenier dédié à la chasse et la pêche...

7 au 9 juin
SAINT-CÉNÉRI-LE-GÉREI
Les Rencontres de Saint-Cénéri. Des artistes locaux ou plus lointains exposent leurs œuvres dans l'un des plus beaux villages de France.
lesamisdesaintceneri.com

14 juin
LONRAI (Salle l'Éclat)
Festival international des Courts en fête. Une compétition de courts-métrages internationaux, agrémentée de pauses musicales et d'ateliers.
Tél. : 02 33 26 38 75

SORTIES, CONFÉRENCES, ANIMATIONS

1^{er} et 2 mars, 24 et 25 mai, 14 et 15 juin
LE PIN-LA-GARENNE
(Les Soirées du Pin)



© DR

Dans la plus pure tradition des mythiques cabarets parisiens, venez découvrir

ce lieu atypique. Plumes, strass et paillettes seront au rendez-vous pour une soirée d'exception.
www.les-soireesdupin.fr

LE VÉGÉTAL EN FÊTE



© CDT Orne

L'AIGLE
8 et 9 mars

Foire aux arbres. Pépiniéristes, horticulteurs, matériel de motoculture et décoration de jardin seront à l'honneur pour ce traditionnel rendez-vous du Pays d'Ouche.
Tél. : 02 33 84 44 44

BELLOU-LE-TRICHARD

29 et 30 mars
Fête des Plantes. 40 exposants, un lieu magique, des surprises et de la bonne humeur !
www.hortuspertica.com

BAGNOLES-DE-L'ORNE
31 mai et 1^{er} juin

Fête des Plantes. Nombreux exposants, pépiniéristes, artisans, créateurs, conférences, spectacle musical, animations enfants...
entrevilleetjardin.wordpress.com

ORNE
6 au 8 juin

Rendez-vous au jardin. Une 22^e édition sur le thème « Jardins de pierres - Pierres de jardins ». Programmation sur : rendezvousauxjardins.culture.gouv.fr

4 mars
L'AIGLE (Centre culturel)

Conférence « La Dame aux camélias ».
Tél. : 02 33 34 41 73

5 au 26 mars
ÉCOUCHÉ-LES-VALLÉES
(Salle des fêtes)

Micro-folie. Musée numérique gratuit : une expérience originale pour aborder et comprendre l'art avec les nouvelles technologies. La Micro-folie se déplace sur tout le territoire pour s'installer au plus près de vous !
Tél. : 06 80 58 04 09

FÊTE DE LA RANDONNÉE

26 et 27 avril
ORNE
Un grand choix de balades guidées et gratuites partout dans l'Orne.
Tél. : 02 33 28 88 71



18 mai
ALENÇON
(Parc des Promenades)
Fête du vélo. Nombreuses animations, balades à vélo...
Tél. : 09 50 93 72 61

JEUNE PUBLIC

© DR



11 mars
ARGENTAN (Quai des Arts)
Söta Sälta. Deux drôles de musiciennes explosives et impertinentes vous proposent une pyramide d'histoires, de jeux vocaux, de chansons ludiques et poétiques en français et en suédois !
Tél. : 02 33 39 69 00

31 mars au 12 avril
ARGENTAN (Quai des Arts)
Le Festival des Trop Petits. Le rendez-vous artistique pour les enfants de 6 mois à 6 ans (et leurs parents !) !
Tél. : 02 33 39 69 00

24 et 25 mai, et 21 et 22 juin
NEUILLY-SUR-EURE
Le petit train du minéral. Sur un circuit de 400 m, les enfants profiteront d'une balade dans des petits trains à vapeur, électriques ou à moteurs thermiques.
Tél. : 02 33 25 24 77

16 au 21 juin
L'AIGLE (Médiathèque)
Festival du conte. Cette 13^e édition embarque

petits et grands dans un monde merveilleux d'histoires et de traditions orales.
Tél. : 02 33 84 16 19

SPORT

23 mars
ALENÇON
Alençon-La Croix Médavy.
alenconlacroixmedavy.com

29 mars
DOMFRONT
Color Run Domfront.
Tél. : 02 33 38 53 97

29 mars au 5 avril
BAGNOLES-DE-L'ORNE
30^e Internationaux Seniors Plus de tennis.
Tél. : 02 33 37 98 53

12 et 13 avril
Tour cycliste de l'Orne féminin.
Tél. : 06 66 61 50 22

11 mai
ORNE
La Cyclo Sportive - L'Ornaise.
lornaise.fr

FOCUS



23 au 25 mai
BAGNOLES-DE-L'ORNE

MAD JACQUES VÉLOSCÉNIE NORMANDIE

Explorez la Véloscénie pendant 3 jours de vélo. Parcours ouvert à tous. Arrivée le samedi 24 mai à Bagnoles-de-l'Orne. Nombreuses animations le jour de l'arrivée et le dimanche 25 mai : jeux, fanfares, conférences, restauration, marché de producteur, soirée festive... Terroir et bonne humeur sont au rendez-vous !
madjacques.fr

7 et 8 juin
ÉCOUVES
Trail d'Écouves et du Pays d'Alençon.
trail-ecouves.fr
Tél. : 06 17 96 48 21

28 et 29 juin
LA FERTÉ-MACÉ
Surviv'Orne - Triathlon.
Tél. : 02 33 64 02 28



RETROUVEZ
TOUT L'AGENDA
SUR
ornetourisme.com

Tribunes

Conformément à la loi relative à la Démocratie de proximité, *L'Orne Magazine* ouvre ses colonnes à l'expression libre des groupes politiques constitués au sein du Conseil départemental. Le contenu de ces tribunes libres ne saurait engager la responsabilité du directeur de publication.

Majorité départementale

« Engagés à ne jamais baisser les bras ! »

« **D**ès la mi-décembre, le Conseil départemental disposait d'un budget 2025. Façonné dans la plus grande transparence et en étroite concertation avec l'ensemble de nos partenaires, les élus de notre majorité départementale l'ont voté à l'unanimité.

Nous étions donc opérationnels dès les premiers jours de janvier, en particulier pour engager nos programmes d'investissement, qui pèsent grandement sur les carnets de commande des entreprises. Ce schéma est le même depuis l'exercice 1996, voulu par le président de l'époque, Gérard Burel, justement pour ne pas avoir à attendre le 1^{er} trimestre, et donc perdre trois mois, pour y voir clair et agir.

Certes, le flou et l'incertitude que l'État fait peser sur nos finances ne nous ont pas rendu la tâche facile. En conscience, il nous a fallu faire un double choix responsable : réduire nos propres charges de fonctionnement et nos engagements vis-à-vis de nos partenaires, d'une part ; et sanctuariser nos politiques sociales, d'autre part. Nos efforts se portent, concrètement, sur la vie

quotidienne des Ornaises et des Ornaï, dans le domaine social précisément : la protection de l'enfance, l'accompagnement des aînés, les aides aux plus fragiles.

Chef de file des solidarités, le Conseil départemental s'est toujours attaché à faire face, en toute circonstance ; il continuera ainsi ! Et nous ne serons ni sourds ni aveugles en cas d'urgences avérées, de situations exceptionnelles à gérer.

Jamais, nous n'avons laissé une Ornaise, un Ornaï au bord du chemin. Il en sera de même tout au long de cette année 2025, qui scelle, chaque jour davantage, notre engagement à ne jamais baisser les bras. »

Valérie ALAIN, Anick BRUNEAU, Béatrice BUON-MÉTAYER, Cendrine CHAZÉ, Thierry CLÉREMBEAUX, Christophe de BALORRE, Sophie DOUVRY, Jean-Vincent du LAC, Jean-Pierre FÉRET, Marie-Françoise FROUËL, Michel GÉNOIS, Frédéric GODET, Xavier GOUTTE, Élisabeth JOSSET, Paule KLYMKO, Agnès LAIGRE, Alain LANGE, Véronique LOUWAGIE, Laurent MARTING, Catherine MEUNIER, Jérôme NURY, Olivier PETITJEAN, Christelle RADENAC, Patrick RODHAIN, Vincent SEGOUIN, Sylvie SERAIS, Stéphane TERRIER, Sylvie THIEULENT, Virginie VALTIER, Philippe VAN-HOORNE.

Minorité départementale

« Le budget 2025 déjà obsolète ? »

« **M**i-décembre, le Département de l'Orne a voté son budget 2025, dans un climat d'instabilité politique nationale marqué par un troisième gouvernement en quelques mois et une dégradation budgétaire nationale.

Face à cette instabilité, plusieurs départements ont reporté de quelques semaines le vote de leurs budgets primitifs. C'est le cas des Départements voisins : la Manche, le Calvados et la Sarthe. Et ils ont eu raison de le faire.

Un choix judicieux que l'Orne aurait dû suivre. Reporter le vote du budget à février ou mars aurait permis de disposer des informations nécessaires et fiables pour construire un budget réaliste.

Certes, ce budget 2025 prend en compte l'inévitable effet ciseau entre les courbes de recettes et de dépenses en partie lié aux augmentations de dépenses imposées par l'État sans compensation.

Cependant, il ne répond pas à la demande du Gouvernement de réaliser à l'échelle nationale 2 milliards d'économies dans les collectivités.

Concrètement, le Département fait le choix de baisser de 10 % les subventions aux associations (conséquence de l'effet ciseau). Mais vu la dégradation des comptes publics, où irons-nous chercher l'argent pour réaliser les économies souhaitées par le Gouvernement ?

Ce budget devra être revu parce que nous ne faisons pas de la politique avec des « peut-être ». Le budget 2025 voté mi-décembre est certainement déjà obsolète. »

Jocelyne BENOIT, Vanessa BOURNEL, José COLLADO, Claude DUVAL, Brigitte GASSEAU, Béatrice GUYOT, Lori HELLOCO, Frédéric LEVEILLE, Gérard LURÇON, Fabienne MAUGER, Joaquim PUEYO, Brigitte VIARME-DUFOUR.

LIVRES/JEUX



COUP DE CŒUR

Recettes pour un porte-couteau

François Motte avec Sonia Ezgulian et Thomas Dhellemmes

Qui n'a jamais été intrigué par ces petits objets oubliés, dénichés au fond d'un placard ou au hasard d'une brocante ? Porte-couteaux en forme de caniche vert couché, de fruit mûr

prêt à tomber, ou encore d'Alsacienne en costume traditionnel : ces bibelots silencieux et charmants redonnent vie à nos tables grâce à leur fantaisie. Cet ouvrage rend hommage à ces accessoires longtemps délaissés, à travers 32 mises en scène joyeuses et poétiques, où chaque porte-couteau inspire un repas ou une ambiance. Un délicieux plaidoyer pour redonner à ces objets modestes, la place qu'ils méritent sur nos nappes ! Laissez-vous charmer par ce livre original, qui allie gourmandise et art de la table, et découvrez la beauté des petits riens du quotidien. Un régal pour les yeux, l'esprit et les papilles !

Éditions Hachette cuisine, 2024, 288 pages, 35 €



Les gens qui rêvent

Guillaume Martin-Guyonnet

Un jeune cycliste s'entraîne sur les routes ombragées de la campagne normande. Le vélo n'est pas encore son métier. Le Tour de France n'est encore qu'un astre lointain. Cinquante ans plus tôt, un garçon de ferme contemple les étoiles, un soir d'été, allongé dans un champ : il a le cœur rempli de rêves. Au seizième siècle, enfin, un érudit humaniste, penché sur son pupitre, est occupé à noircir des manuscrits devant la cheminée de son manoir. Trois personnages. Trois époques. Trois destins. Des siècles les séparent mais un même lieu les rassemble : le domaine de La Boderie, en Suisse normande, un écrin de verdure, de douceur et d'innocence. Après deux essais salués,

Les gens qui rêvent est le livre le plus personnel du célèbre champion cycliste ornaïs Guillaume Martin-Guyonnet.

Éditions Grasset, 2024, 320 pages, 22€



Normandie mystérieuse

Frédéric Leterreux, Jérôme Eho, Claire Dumas

La fée d'Argouges près de Bayeux, la dame blanche de Lessay, les possédées de Louviers, le vaisseau fantôme de Dieppe, Yvort et sa châtelaine maudite... La Normandie n'est pas en reste avec les histoires surnaturelles et les légendes qui donnent froid dans le dos. Julien et Blandine, deux journalistes de la presse locale, ont parcouru la région à la recherche d'histoires extraordinaires. Ils n'ont pas été déçus ! Frissons garantis !

Orep Éditions, 2025, 80 pages, 15€



Artisans du Bocage ornaïs du Moyen Âge aux années 1900

Le Pays bas-normand, revue trimestrielle - N°3-4 / 2024

Pendant des siècles et avant même qu'ils n'aient assuré le développement des villes de Flers, de La Ferté-Macé et de Tinchebray, les métiers de la métallurgie, du textile, de la construction, du bois, du verre, de l'argile, des cuirs et des peaux, ont été des réalités rurales. Les sources écrites d'époque médiévale révèlent déjà l'ampleur et la diversité de ces activités locales. Ce numéro du *Pays bas-normand* accueille cinq contributions, étayées et illustrées, qui approfondissent ou revisitent nos connaissances en la matière. Enjambant les siècles, elles nous invitent à sillonner, de part en part, l'ouest du département, afin d'en redécouvrir des pans entiers, oubliés ou méconnus.

Le Pays bas-normand, 2024, 141 pages, 20 €



P'tête bin qu'oui, p'tête bin qu'non

Bernard Desgrappes - Emmanuel Saint

Qui ne connaît pas les expressions « l'temps s'abeurndit, les poules s'accroupissent, i va nous z'en chai eune n'eurnaudée ! »

ou bien « ol est bête comme eune n'ouée qui couve debout ! » ? Dans ce nouveau livre, l'auteur, Bernard Desgrappes, nous fait découvrir toutes les facettes du bon Normand, notamment son réalisme, sa sagesse, son humour, sa philosophie, « La vie, c'est l'temps qu'on meut à mourir. J'eu entendu dire ça bé des coups ». Avec plus de quarante thèmes abordés (la famille, la santé, la vie au quotidien, la religion, le temps qu'il fait, la nature, les animaux...), ce formidable témoignage de la culture normande regroupe 850 expressions traduites en français.

Orep Éditions, 2024, 256 pages, 19,90€



Échappe aux clichés : le silence de Lucy

Escape game mobile

Parfois quelques secondes peuvent changer le cours d'une vie... Vous disposerez de 60 minutes (et pas une seconde de plus) pour comprendre le silence de Lucy et lui venir en aide. Le Bureau Information Jeunesse de l'Orne propose un escape game pédagogique autour de la question des discriminations et des clichés. Immersif à souhait, ce jeu d'évasion grandeur nature permet, au rythme des énigmes, des connexions logiques à effectuer, de l'observation nécessaire, de s'interroger sur les clichés et sur les mécaniques de la discrimination. Si « sortir » est l'objectif principal d'un escape game, l'observation et la compréhension de l'intrigue sont des éléments tout aussi importants dans *Échappe aux Clichés*. Escape game mobile, *Échappe aux Clichés* peut être installé en établissements scolaires, en structures jeunesse ou à l'occasion d'événements.

Bureau Information Jeunesse de l'Orne, 02 33 80 48 90 - bij-orne.com

QUIZ

Livres sur l'Orne, entrées gratuites dans les Espaces naturels sensibles, tee-shirts... De nombreux lots à gagner !

Lots à gagner et règlement sur www.orne.fr/quiz



C'est ou dans l'Orne ?

Connaissez-vous vraiment votre département ?

Reconnaissez-vous le lieu où cette photo a été prise ?








Réponse du numéro précédent (n°133) :
La Croix de Médavy

INDICE Je suis un très bel ouvrage d'art à six voûtes qui enjambe le fleuve Orne. Situé sur la route départementale RD29, j'ai été entièrement restauré, avec deux objectifs majeurs : assurer la sécurité des usagers et préserver un trésor de notre patrimoine. Qui suis-je ?

C'est dans votre magazine !

Explorez et jouez



1		Gendarme, je suis sacrée championne du monde de judo vétérans à Las Vegas en octobre 2024. Quel est mon nom ?
2		La marque Bagage Collection , c'est moi qui l'ai créée. Je possède un savoir-faire rarissime, seulement trois entreprises en France exercent cette activité. Quel est mon métier ?
3		Je suis une célèbre gourmandise ornaise, née dans le Bocage et fabriquée à partir de produits locaux choisis avec soin. J'ai été invitée en 2024 au palais de l'Élysée. Qui suis-je ?
4		Elles sont six dans l'Orne et elles assurent de multiples interventions face à des situations de détresse sociale, dont les violences intra-familiales, physiques et psychologiques. Qui sont-elles ?
5		Le collège Hée-Fergant de Vimoutiers sera bientôt pionnier en matière d'énergies renouvelables, mais pour quel projet ?

Réponses du numéro précédent : 1 8 2 L'Atlas des plantes sauvages de l'Orne 3 Les coachs emploi du Département 4 Fondateur d'art 5 L'Agence départementale d'ingénierie.



Envoyez vos réponses **avant le 30 juin 2025**, à la Direction de la communication par e-mail à communication@orne.fr ou par courrier au **Conseil départemental de l'Orne 27, boulevard de Strasbourg - CS 30528 - 61017 Alençon Cedex**

Quiz : Les données personnelles adressées au Département par courrier ou par mail ne seront exploitées que dans le cadre exclusif de ce jeu-concours, et ne feront l'objet d'aucun archivage par la collectivité, une fois les gains attribués.



MAGAZINE DU CONSEIL DÉPARTEMENTAL DE L'ORNE

27, boulevard de Strasbourg - CS 30528 - Tél. : 02 33 81 60 00 - Fax. 02 33 81 60 71 - www.orne.fr



Directeur de la publication : Christophe de Balorre - Rédacteur en chef : Philippe Bigot

Ont collaboré à ce numéro : Bertrand Arcil, Laurent Cauville, Philippe Leguellet, Stéphane Maurice, Direction de la communication du Conseil départemental, Patrick Joubert, Véronique Ihidopé, Julien Alix, Patrick Ville - Photo de une : David Commenchal - Conception, rédaction et mise en page : aprim-caen.fr - Relecture : Nathalie Delanoue - Impression : Technigraphic - 61130 Saint-Germain-de-la-Coudre - ISSN 11482990 - Dépôt légal : à parution - E-mail : communication@orne.fr

Impression selon les normes environnementales PEFC et FSC

L'Orne magazine est désormais imprimé sur un nouveau papier recyclé, qui réduit l'impact environnemental de : 28 073 km parcourus en voiture européenne moyenne, 391 934 litres d'eau et 20 343 kg de bois

Source : Labelia Conseil conformément à la méthode Bilan Carbone®



Magret de canard,
jus au miel de sarrasin
et mousseline de petits pois
au piment d'Espelette

Un soupçon de sud-ouest avec cette recette proposée par le restaurant *La Parenthèse* à Flers.

INGRÉDIENTS POUR 2 PERSONNES

1 magret de canard gras (environ 350 g)
Purée de petit pois au piment d'Espelette : 250 g de petit pois frais • 1 noix de beurre (environ 15 à 20 g) • 125 ml de crème liquide
1 cuillère à café de piment d'Espelette

Jus au miel : 1 cuillère à café de fond de veau lié • 150 ml d'eau • 1 cuillère à soupe de miel de sarrasin des Cadres noirs perchérons
Tuile de Bacon : 2 tranches de filet de bacon

Préparation

Magret :

Préparer le magret de canard, enlever le gras sur les côtés et quadriller la face grasse, légèrement assaisonné de sel et de poivre. Cuire le magret, départ à poêle froide, laisser monter la température avec le magret jusqu'à ce que la graisse soit bien fondue. Laisser cuire à feu doux pendant huit minutes et couper le feu. Laisser le magret dans la poêle feu éteint jusqu'au moment du dressage.

Petits pois :

Cuire les petits pois dans de l'eau bouillante salée pendant 10 à 11 minutes, selon la grosseur du petit pois, ajuster la cuisson, puis égoutter. Dans un récipient, mettre les petits pois, le beurre, la crème, le piment d'Espelette puis mixer le tout afin d'obtenir une texture lisse au possible, ajuster l'assaisonnement.

Jus au miel :

Dans une casserole, faire casserole, faire casserole le miel de sarrasin, ajouter l'eau et le fond lié. Laisser bouillir pour lier le tout et rectifier l'assaisonnement. Couper le feu lorsque la sauce a épaissi puis réserver.

Tuile de bacon :

Mettre les tranches de filet de bacon entre deux plaques de cuisson préalablement recouvertes de papier cuisson, sur les deux surfaces puis mettre au four pendant 20 à 30 minutes à 180°C.

Dressage

Réchauffer le magret sur l'autre face, à feu vif, pendant 5 à 6 minutes selon l'épaisseur de votre magret. Déposer, au milieu de votre assiette, une cuillère de mousseline de petits pois, ajouter dessus le jus au miel de sarrasin.

Couper le magret en deux morceaux, puis le déposer sur la mousseline.

Enfin, mettre la tuile de bacon sur votre magret. Assaisonner à votre convenance d'herbes, de sel, de poivre ou d'autres condiments.

Bonne dégustation !

L'ORNE ACCUEILLE

Le de TOUR FRANCE

2025

JEUDI 10 JUILLET

La 6^e étape
du 112^e Tour de France



ATHIS-VAL-DE-ROUVRE



Stade de football
VILLAGE DE L'ORNE
de 10h à 16h
Animations pour tous

www.orne.fr