

RAPPORT D'ACTIVITÉS 2025

L'Orne

TERRITOIRE POUR GRANDIR



Le Département de l'Orne

42 conseillers départementaux pour étudier et décider

4 sessions plénières par an

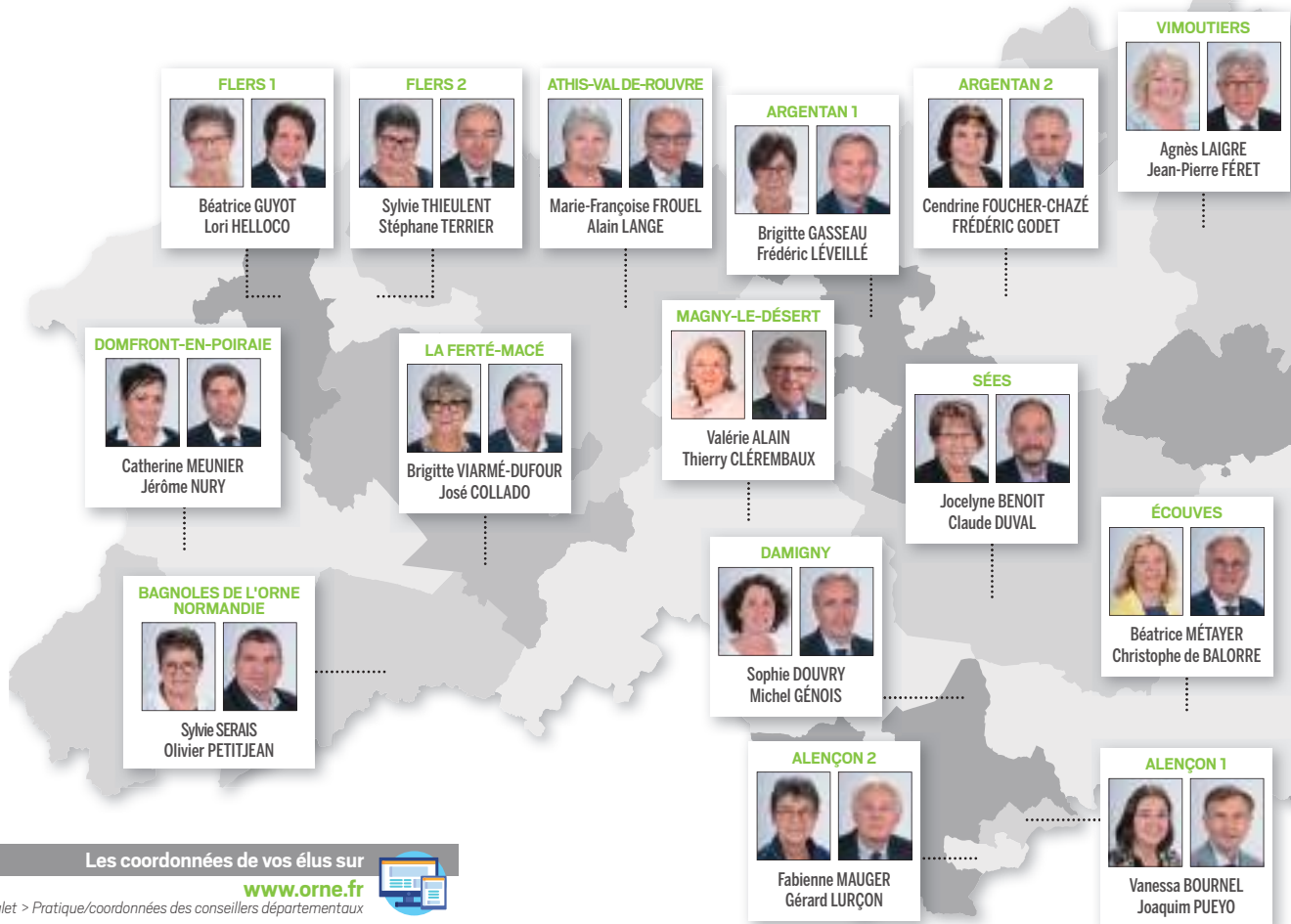
Les 42 conseillers départementaux y siègent et y prennent les grandes décisions pour le Département.

9 réunions de commission permanente par an

Composée de 22 élus (dont le président et les vice-présidents), elle gère les affaires courantes.

508 délibérations en 2025

Portant les décisions prises en session plénière et en commission permanente.



Pour quoi faire ?



SOLIDARITÉS

Insertion, protection de l'enfance, enfance-famille, seniors, handicap, santé, logement social.



ROUTES

Entretien et investissements routiers, développement du réseau, sécurité.



NUMÉRIQUE

Déploiement de la fibre, collèges et bus numériques...



JEUNESSE ÉDUCATION

Collèges, bourses, pôle universitaire...



SPORTS - LOISIRS

Aides aux comités sportifs, infrastructures, voies vertes, sportifs de haut niveau...



TOURISME

Promotion de l'Orne, aides aux professionnels, outils de réservations, Haras national du Pin...



Un rôle essentiel et pluriel à tenir

2025 n'a pas échappé aux contraintes annoncées. En dépit de ce contexte pesant, tant au plan national qu'international, nous avons conduit nos politiques départementales, à commencer par celles qui nous positionnent comme chef de file incontournable des solidarités humaines et territoriales.

Point de stabilité, le Département conserve auprès de nos concitoyens un rôle essentiel et pluriel. Au fil des mois, nous avons protégé les plus vulnérables, accompagné l'activité économique, encouragé les investissements des collectivités et des agriculteurs, soutenu le fonctionnement de nos associations. Parallèlement, nous avons investi dans nos collèges et modernisé des infrastructures tout autant indispensables à l'attractivité de notre territoire.

Des besoins grandissants et des attentes légitimes façonnent notre action, au service du plus grand nombre. Apporter des réponses concrètes, tel est notre quotidien. Nous l'avons assumé. Et nous continuerons à le faire !

Ce bilan d'activités 2025 reprend l'ensemble des chantiers qui ont jalonné l'année. Nous les devons d'abord à l'engagement de nos équipes, mobilisées aux côtés des élus ; je veux les associer dans mes remerciements et mes encouragements à poursuivre en ce sens.

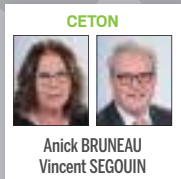
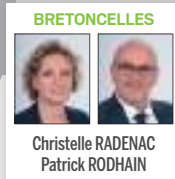
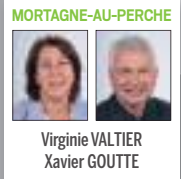
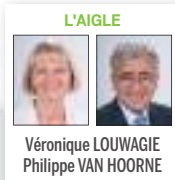
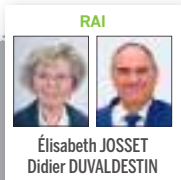
Dans un environnement financier marqué par des dépenses qui filent, à un rythme effréné, alors même que les recettes stagnent douloureusement, la tâche se complique. L'effet « ciseaux », tant redouté, aura bientôt raison de nos marges de manœuvre, déjà réduites à peau de chagrin.

Parce que le collectif est dans notre ADN, nous maintiendrons le cap ; pas question de baisser la garde ! Pour l'Orne et pour ses habitants, qui peuvent compter sur nous.

Soyons fiers d'être Ornaïsi !

Christophe de Balorre

Président du Conseil départemental de l'Orne



455
MILLIONS
D'EUROS
DE BUDGET

dont près de la moitié pour les missions sociales.

1882
AGENTS

aux métiers très diversifiés : agents des routes, travailleurs sociaux, médecins et infirmières, assistants familiaux, juristes, cuisiniers, ingénieurs, graphistes... répartis sur 114 sites (374 000 m² de bâtiments, 617 véhicules) dont 31 collèges publics.

28 352
HEURES DE TRAVAIL

proposées en 2025 à 137 personnes en difficulté d'insertion, dans le cadre des clauses sociales des marchés publics du Département.

PLUS DE 1400
ORDINATEURS

équipent les agents du Département, dont 50 % de portables et tablettes, pour favoriser leur mobilité (68 télétravailleurs/jour en moyenne). Un changement d'opérateur internet en 2025 a permis l'augmentation des débits de tous les sites et le passage en liaison fibre. L'année a aussi été marquée par une augmentation du niveau global de cybersécurité.

42
SITES
DÉPARTEMENTAUX

de plus de 1000 m² déclarés en 2025 à l'ADEME pour vérifier l'atteinte des objectifs de réduction des consommations d'énergie imposés par l'État (Décret tertiaire).

24 710
VISITEURS

accueillis en 2025 à l'Hôtel du Département d'Alençon, principalement pour des expositions.

79 000 € de dépenses en eau évitées par la résolution de fuites dans les collèges et autres bâtiments départementaux, grâce à un outil de suivi des consommations.

MOBILITÉ ÉLECTRIQUE

80 voitures et 13 vélos électriques équipent les services du Département. Par ailleurs, le service Autofree61 continue de proposer au public la location de 13 véhicules électriques.



ATTRACTIVITÉ

Démographie médicale, aides à l'économie et l'agriculture, revitalisation des centres-bourgs...



ENVIRONNEMENT

Espaces naturels sensibles, gestion de l'eau, électro-mobilité.



CULTURE & PATRIMOINE

Programmation culturelle, fonds départemental d'art contemporain, soutien aux événements, archives départementales, Mémorial de Montormel, Écomusée du Perche, aides à la restauration du patrimoine...



SAPEURS-POMPIERS ET SECOURS MÉDICAUX

Service départemental d'incendie et de secours, SAMU 61 : hélicoptère.



e. ur

La bonne santé des ponts

L'année 2025 a été marquée par un chantier important sur un pont reliant les communes de Montsecret et Saint-Pierre-d'Entremont. Ce dernier a été partiellement démolé, puis reconstruit, une partie de l'ouvrage ayant pu être conservée (306 000 €, financés par le Département). Deux autres opérations du même type ont été menées à Nonant-le-Pin (130 000 €) et Mauves-sur-Huisne (145 000 €). Au total, 26 ouvrages ont fait l'objet de travaux dans l'Orne en 2025.

L'Orne connectée

 **Aménagements routiers et numériques : le Département agit toute l'année pour des déplacements et des connexions sûrs et performants.**



230
AGENTS

engagés sur les 5 860 km de routes départementales, dont 180 quotidiennement sur le terrain. En 2025, le Département a consacré 19,5 M€ à cette mission (+ 10 % en un an), dont 12,7 M€ pour l'entretien des chaussées.

© CD61



Pour des routes plus sûres

En 2025, le Département a poursuivi ses opérations de sécurisation des routes, alors que 26 personnes ont perdu la vie dans des accidents l'an passé (15 sur des routes départementales). Exemple : le réaménagement d'un carrefour à La Lacelle, ou la mise en place de dispositifs d'alerte sonore (DAS) sur la 2x2 voies Argentan – Flers (photo). Le service des routes améliore aussi la protection face aux obstacles latéraux, avec la pose (en moyenne) de 5 km supplémentaires de glissières par an ou de têtes de sécurité, pour limiter les impacts sur les têtes de busage situées en fond de fossé.



332 kms

de routes départementales ont reçu un revêtement neuf en 2025 (+ 70 km comparé à 2024). Par ailleurs, les aménagements et équipements de sécurité (glissières, panneaux et marquage) ont représenté 1,72 M€ en 2025.



2030

C'est l'année de la fin du réseau cuivre dans l'Orne. Les lignes téléphoniques (et ADSL) traditionnelles en cuivre seront peu à peu mises hors service par Orange. Pour éviter les mauvaises surprises, anticipez, passez à la fibre !



© David Commercial



3

tracteurs neufs chargés du fauchage et de l'entretien des fossés achetés en 2025 pour moderniser la flotte de 24 engins. Le Département dispose aussi de 39 saieuses.

La fibre (presque) partout

La quasi-totalité de l'Orne est aujourd'hui éligible à la fibre. Reste à finaliser près de 5 % des prises dites « raccordables à la demande ». Ces interventions n'ont lieu que lorsque l'utilisateur passe commande à l'un des opérateurs proposant des abonnements : Bouygues, SFR, Orange et Free. Pour votre raccordement à la fibre, la porte d'entrée reste donc votre fournisseur d'accès internet.



2

COMMUNES

(Juvigny-Val-d'Andaine et Mortrée) ont bénéficié en 2025 de travaux pour améliorer leur couverture mobile, dans le cadre du programme national New Deal, dont le Département est membre de l'équipe-projet locale. Il en restera 6 à traiter dans les deux ans : La Chapelle-Montligeon, Le Pin-au-Haras, Boucé, Tanques, Bagnolles-de-l'Orne-Normandie et Lignou.

Le projet Flers-Argentan

Le projet de 2x2 voies entre Briouze et Sevrai (20 km) se poursuit dans une phase de juridiction administrative.



1 200

OUVRAGES D'ART

jalonnent les 5 860 km de routes départementales. Chacun d'eux fait l'objet d'une visite de contrôle par les agents du Département tous les 2 ans et demi en moyenne.

© C061



Des chantiers à faibles émissions

Pour réduire l'empreinte carbone de ses chantiers routiers, le Département déploie des techniques éco-responsables depuis 2022.

En 2025, la démarche a continué à se développer, avec notamment deux chantiers de retraitement en place et à basse température de la couche d'assise (à Saint-Ouen-le-Brisoult et à Chemilli). Comparées à des

© C061



méthodes traditionnelles, ces pratiques non seulement divisent par deux l'énergie consommée et l'impact carbone, mais aussi se révèlent 25 % moins coûteuses.

© Konaclean - Stock



Le bon adressage

En 2025, le Département a poursuivi son accompagnement des communes pour actualiser leur référencement dans la Base d'Adresse Nationale (BAN), qui permet de numéroter chaque maison et de nommer chaque voie de façon

homogène, afin que chaque adresse saisisse dans un GPS mène au bon endroit. Sur cet enjeu d'égalité et de sécurité, le Département est mobilisé depuis plusieurs années. En 2025, 14 communes ont été accompagnées par l'Agence départementale d'Ingénierie et 40 autres lui font confiance pour un accompagnement à venir.

Aménagements au campus

L'attractivité du site universitaire de Damigny passe aussi par ses aménagements. En 2025, le Département y a consacré 60 000 € pour des opérations diverses : signalétique, adressage, travaux de paysage et de sécurité, sentier périphérique...


Bellême : fin des opérations

Des travaux de paysage ont été achevés, en 2025, la déviation de Bellême (ouverte depuis décembre 2023). Financée par le Département, cette route a nettement désengorgé le centre-ville.



© David Commehal

L'Orne solidaire

 **Le Département est le chef de file de l'action sociale dans l'Orne.**
Il intervient dans les domaines de l'insertion, de l'enfance et de la famille, de la santé, de l'autonomie.

Certificat d'honorabilité

Pour veiller à l'absence d'antécédents judiciaires des intervenants auprès des enfants, le Département accompagne les établissements qui le souhaitent dans les démarches d'obtention de certificat d'honorabilité.

Troubles psychiques et insertion

L'UNAFAM est l'une des rares structures dans l'Orne capables d'accompagner les personnes atteintes de troubles psychiques et leurs proches, notamment pour l'accès à l'emploi.



Numéro d'écoute aux familles :

01 42 63 03 03

Numéro UNAFAM Orne :
02 33 66 20 88

© CB61



Permanence en langue des signes française

Depuis l'an passé, la MDA propose des permanences en langue des signes française pour offrir aux personnes malentendantes, sourdes ou muettes un accès aux démarches plus facile⁽¹⁾. Cette nouveauté traduit l'ambition d'adapter l'accueil à tous les profils.

⁽¹⁾ 1^{er} mercredi matin ou le 3^e mercredi après-midi de chaque mois

L'accueil des jeunes enfants

À domicile, en crèches, en MAM (Maisons d'assistants maternels) ? Le Département a continué à étoffer l'offre d'accueil des jeunes enfants en 2025. Depuis 2023, le nombre de demandes d'agrément d'assistants maternels a augmenté de 36 %, ce qui porte à près de 4500 le nombre de places d'accueil, dont 441 dans 36 MAM. 13 projets de création de ces MAM sont d'ailleurs à l'étude, tandis que 7 projets de crèches et micro-crèches s'ajoutent aux 41 existantes dans l'Orne (pour environ 900 places).



963 000 €

c'est le Montant du Fonds de solidarité logement (FSL) versé en 2025 par le Département, pour aider à l'installation ou au maintien dans le logement.

6 549

FOYERS ORNAIS

étaient allocataires RSA en 2025 (45,6 M€).

426

PERSONNES

accueillies en 2025 par les Intervenants sociaux en commissariat et gendarmerie (ISCG) du Département, pour des situations de violences intrafamiliales et de vulnérabilité. Leur accompagnement s'appuie sur une approche globale, articulant accueil d'urgence, orientation vers les dispositifs de droit commun et les associations spécialisées dans le soutien aux victimes.

Assistants maternels formés en continu

Le Département a financé pour près de 96 000 € la formation des assistants maternels en 2025 (119 bénéficiaires). Pour mémoire, ces derniers doivent suivre deux cycles préparatoires au CAP « Accompagnement éducatif du jeune enfant » : l'un de 80 h avant tout accueil, puis un autre de 40 h en deuxième année d'exercice.



La PMI sur les routes

Vous le croirez peut-être dans nos campagnes... Le « Bus de Simone », service itinérant de la Protection maternelle et infantile (PMI), est entré en service en 2025. Conçu pour aller à la rencontre des enfants, des ados, des futurs ou jeunes parents, cet outil mobile proposera des consultations gratuites dans les communes éloignées de la PMI : suivi de grossesses, examen de nourrissons, conseils sur la nutrition, le sommeil, le développement de l'enfant, l'usage des écrans... Totalement autonome (panneaux solaires, batteries lithium, chauffage gaz), le bus de Simone a été conçu avec les services techniques du Département.



Un nouveau schéma départemental « Enfance et familles »

La protection des enfants et l'accompagnement des familles est une mission prioritaire du Département. Voté en 2025, le schéma départemental en donne les orientations jusqu'en 2029. Parmi ses priorités : prévention, soutien à la parentalité, santé et développement de l'enfant, qualité de l'accompagnement, coordination des acteurs et attractivité des métiers.

Accompagnement des Ehpad

Le soutien aux Ehpad en difficultés financières est l'une des missions de la MDA. En 2025, une de ses équipes s'est formée au dispositif « PerfEphad », un outil d'aide aux établissements qui connaissent des problèmes de gestion, ce qui a permis l'accompagnement de 15 d'entre eux.

170 000 €

c'est le montant versé en 2025 pour l'aide à l'investissement pour la création des Maisons d'assistants maternels.

Par ailleurs, le Département accompagne l'ouverture de nouvelles places dans les établissements d'accueil du jeune enfant les trois premières années, 15 000 € en 2025.

917

PLACES D'ACCUEIL

chez les assistants familiaux agréés, dans l'Orne en 2025. Ils intègrent au sein de leur famille les enfants confiés à la protection de l'enfance.

655

ACCOMPAGNEMENTS INDIVIDUELS

réalisés en 2025 par les conseillers numériques du Département, également animateurs de 185 ateliers collectifs.



Bien dans leurs baskets

Huit participants bénéficiaires du RSA ont relevé le défi des « Elles de l'Orne » en octobre 2025, au terme de trois mois de préparation collective menée par des assistantes sociales et un chargé de développement insertion. Une aventure sportive et humaine qui aura favorisé les liens, renforcé l'estime de soi et redonné l'envie de faire du sport.

Un nouveau partenaire pour les mineurs non accompagnés

L'association Moissons nouvelles prendra en charge 110 Mineurs non accompagnés (MNA) dans l'Orne, suite à un appel à projets lancé par le Département. Au-delà de l'hébergement, son accompagnement porte sur les aspects formation, insertion, accès aux soins, culture et loisirs. Très engagé pour l'intégration des mineurs et jeunes majeurs non accompagnés, le Département accompagne 200 jeunes au quotidien dans le cadre de sa mission MNA.



Contre la précarité énergétique

Le Département sensibilise les publics les plus fragiles aux écogestes, grâce à des ateliers animés par le CPIE Collines Normandes. En 2025, 14 personnes y ont participé sur les secteurs de Putanges et Domfront, avant un suivi à domicile. À Flers, la régie des quartiers s'est dotée d'une tente pédagogique financée par EDF, dans le cadre de sa contribution au FSL (Fonds de Solidarité Logement). Sur ce sujet, les acteurs créent des synergies : en novembre 2025, au Haras du Pin, une rencontre des élus et des responsables FSL du Grand Ouest, avec EDF Solidarités, leur a permis d'échanger sur les actions et de nouvelles solutions d'accompagnement.

10027

C'est le nombre de bénéficiaires de l'APA (Allocation personnalisée d'autonomie) en 2025 dans l'Orne (48,38 M€ versés). 1 849 personnes ont perçu la PCH (Prestation de compensation du handicap (10,16 M€)).



1188

mineurs en difficulté accompagnés en 2025 en « milieu ouvert », soit par une association (Fondation Normandie Générations), soit par les travailleurs sociaux du Département.



© CIBI

Une journée phare sur le handicap

Pour marquer les 20 ans de la loi Handicap, la Maison départementale de l'autonomie (MDA) a invité professionnels et public en mai 2025, lors d'une journée portes ouvertes au programme riche. Visite des locaux, expositions, animation sur le sport adapté, présentation d'un projet de théâtre inclusif mené par la MJCPC de Flers, label « Tourisme handicap, mise en valeur de jeux et kits pédagogiques, démonstrations Handi' Chiens et Orne téléassistance »... Une belle vitrine des solutions et dispositifs portés par la MDA.

Expérimentations pour le logement des jeunes

Se loger reste difficile pour beaucoup de 16-30 ans employés, apprentis ou en mobilité professionnelle. Pour eux, le CLLAJ d'Argentan teste depuis 2025 un dispositif d'hébergement temporaire chez l'habitant, avec le soutien du Département. Quatre foyers ont déjà accueilli 7 jeunes pour un total de 161 nuitées. Par ailleurs, le CLLAJ expérimente également de l'intermédiation locative avec deux bailleurs sociaux qui ont mis à disposition 4 logements.

3

FORUMS SUR L'ACCÈS AUX DROITS

ont permis à la MDA, en 2025, d'informer le public sur les aides aux personnes âgées ou en situation de handicap et de rencontrer les partenaires et acteurs sur ces sujets.

Une coordination pour l'emploi

Nouvelle instance pour fédérer les acteurs autour d'une stratégie partagée, la coordination départementale pour l'emploi a été créée en 2025 (loi Plein emploi).

Logement pour tous

Vote en 2025 pour 6 ans, le nouveau Plan départemental d'action pour le logement et l'hébergement des personnes défavorisées (PDALHPD) rappelle l'importance du maintien dans le logement, pour envisager l'insertion des personnes en grande précarité. Cette feuille de route est partagée par les acteurs du sujet dans l'Orne (Département, État, collectivités locales, bailleurs, associations).

1233

ENFANTS

confiés à l'Aide Sociale à l'Enfance en 2025 dans l'Orne (+ 4,5 %). Chiffre incluant MNA et jeunes majeurs.

4

JOURNÉES D'INFORMATIONS

seront consacrées, en 2026, à la qualité des établissements d'accueil de la protection de l'enfance. L'initiative a été conçue en 2025 pour améliorer les pratiques.

02 33 80 02 80

LE NUMÉRO DE TÉLÉPHONE DE « PASSERELLE POUR UNE VIE D'ADULTES ».

Cette plateforme, relayée par la MDA depuis 2025, propose aux 16-25 ans en situation de handicap des solutions vers l'emploi et vers l'autonomie.



La protection de l'enfance, toute une histoire

Co-produite par le Pôle Solidarités et les Archives du Département, l'exposition consacrée à l'histoire de la protection de l'enfance dans l'Orne a marqué l'année 2025. Près de 900 visiteurs y ont découvert l'évolution de la prise en charge, des orphelinats aux maisons d'enfants, lieux de vie et assistants familiaux. Nourrie de témoignages, elle a retracé la modernisation et l'évolution de cette mission assurée aujourd'hui par le Département.

Un nouveau schéma départemental de l'autonomie

Feuille de route pour les 5 prochaines années en matière d'autonomie, il a été voté en mars 2025 par le Département. Au cœur de cette stratégie en 5 axes : l'enjeu du maintien à domicile. En s'appuyant sur l'observatoire de l'autonomie, ce schéma (21 fiches-actions) vise à mieux adapter l'offre aux grands enjeux que sont les troubles neurodégénératifs ou psychiques, le handicap et le vieillissement. Il porte des actions innovantes, comme ces cartes interactives actualisables, conçues avec le SIG du Département, qui aident à l'accompagnement dans les démarches et à l'orientation des plus fragiles.

© CDB1



1,07 M€

Le montant de l'aide au transport pour 161 élèves en situation de handicap en 2025, dans l'Orne.

Emploi et handicap

Douze salariés volontaires du Département ont accueilli 12 personnes en situation de handicap en novembre 2025. Baptisée « Duo Day », cette opération de découverte des métiers, organisée lors de la semaine européenne pour l'emploi des personnes handicapées, a notamment permis d'identifier des opportunités de stages ou de recrutement.

Prévention des expulsions

Le Département a lancé en 2025 un projet d'accompagnement renforcé pour la prévention des expulsions, dans le cadre du Contrat local des Solidarités 2024-2027. Le dispositif repose sur le principe « d'aller vers », avec des visites à domicile par l'association Soliha, auprès de ménages en impayé. En trois mois, 24 visites préventives ont eu lieu.

2450

Le nombre d'informations préoccupantes recueillies en 2025 sur l'enfance en danger, par la cellule de recueil du Département (+ 34 % par rapport à 2024).

887

PERSONNES ÂGÉES

et 572 personnes en situation de handicap ont bénéficié de l'ASH (Aide sociale à l'hébergement) en 2025 (47,07 M€).

© CDB1



Aux côtés des jeunes majeurs

27 jeunes suivis par l'Aide Sociale à l'Enfance de l'Orne ont été accueillis en juin aux archives départementales pour leur 18^e anniversaire. En présence de leurs référents, assistants familiaux ou éducateurs, la cérémonie leur a permis de s'exprimer sur leur parcours et leurs projets. Le Département, par la voix de son président, leur a rappelé qu'il reste à leur côté dans la construction de leur projet de vie, même après leurs 18 ans. En 2025, plus de 200 jeunes suivis par l'Aide Sociale à l'Enfance ont ainsi été soutenus après leur majorité.



Belle boucle VTT

Une boucle VTT de 480 km entre l'Orne, la Manche et le Calvados. C'est le concept de La Normand'Epik VTT, inaugurée fin 2025. Le projet, piloté par le Département (Tourisme 61) propose un parcours à travers les emblématiques bocages, forêts et reliefs normands. Parcours et fiches téléchargeables accessibles sur : www.normandie-tourisme.fr/actif/le-velo/normand-epik-vtt/

© Le7emeStudio

L'Orne attractive

 **Améliorer la qualité de vie, l'offre de santé, donner envie de s'installer, soutenir l'économie locale... Le Département veut rendre l'Orne toujours plus attractive.**

© CDB 61



Pour la vitalité des territoires ruraux

A travers des contrats de territoire signés avec la Région, le Département soutient des projets en secteur rural (santé, sport, économie, culture...). Cinq ont été signés en 2025, avec les communautés de communes de Terres d'Argentan intercom, du Pays Fertois et du Bocage Carrougien, des Vallées d'Auge et du Merlerault, des Pays de l'Aigle et des Sources de l'Orne. Au total, 9 contrats ont été signés dans l'Orne depuis 2023, pour 150 projets et plus de 10,5 M€ d'aides départementales. Par ailleurs, en partenariat avec l'Établissement Public Foncier de Normandie, l'aide à la redynamisation des bourgs ruraux s'est poursuivie en 2025 avec 3 nouvelles communes accompagnées dans leur stratégie : Saint-Denis-sur-Sarthon, Soligny-la-Trappe et Moulins-la-Marche. S'y ajoute la gestion déléguée de plus de 140 000 € de crédits d'ingénierie de la Banque des Territoires, pour les 20 communes lauréates du dispositif Petites Villes de Demain.



Aides à l'agriculture

L'agriculture, secteur essentiel dans l'Orne, est soutenue par le Département à travers son dispositif d'aide aux petits investissements : 1,2 M€ attribués en 2025 (260 projets). Il inclut un volet d'aides à la profession contre la tuberculose bovine (21 dossiers, pour 78 320 €). Il a aussi voté près de 50 000 € de subventions aux 20 comices organisés dans l'Orne en 2025.



Une marque employeur

Employeur de premier plan, avec 200 offres d'emploi par an, le Département a diffusé en 2025 de nouvelles capsules vidéo consacrées à ses métiers et ses agents, sur JobPublic, pour augmenter sa visibilité et son attractivité. À découvrir sur jobpublic.fr et sur les réseaux sociaux du Département.



Solidarité Territoriale

45 projets d'entreprises, d'associations et de collectivités ont été directement aidés par le Département en 2025. Le dispositif

Orn'Immo a ainsi soutenu 8 projets d'immobilier d'entreprises (582 230 €), portant à 82 le nombre de dossiers suivis depuis 2017. En parallèle, le Fonds Départemental d'Aménagement des Zones d'Activités a attribué 400 000 € à 4 projets. Le soutien du Département au commerce et à l'artisanat s'est aussi maintenu, avec les dispositifs Opération Collective de Modernisation (offre de proximité : 83 901 €) et Maintien du Commerce en Milieu Rural (deux dossiers, plus de 16 000 € engagés). Enfin, près de 70 000 € ont aidé 10 projets associatifs, afin d'amorcer des aides européennes (LEADER). Par ailleurs, le Département a attribué 100 000 € d'aides au projet de tiers-lieu Noviciat à Alençon (CUA).



Le défi de l'eau

Le bon état des canalisations d'eau potable et d'assainissement (237 stations d'épuration dans l'Orne) est essentiel à la qualité de l'eau du robinet et de nos rivières. Le Département soutient les collectivités dans leurs investissements, limitant ainsi l'impact sur le prix de l'eau à la charge des usagers. Pour 2025, 13 d'entre elles ont été aidées pour plus de 280 000 € (18 projets au total), dont près de 20% pour lutter contre les fuites de canalisations d'eau potable. Deux chantiers significatifs : le remplacement de plus de 7 km de canalisations dans la CDC de la Vallée de la Haute-Sarthe et celui de 2 km de canalisations à Sées (CDC des Sources de l'Orne).

© CD61



L'or pour le Centre départemental de santé

Précurseur en France dans la lutte contre la désertification médicale, le Centre Départemental de Santé de l'Orne a reçu le D d'OR⁽¹⁾ de l'accès aux soins et de l'égalité territoriale. Ce prix, remis le 10 décembre 2025 à Lille à Christophe de Balorre (Président du Département) récompense un dispositif qui a permis à plus de 5500 Ornais de retrouver un médecin. Depuis 2020, cette structure créée par le Département, salarie des médecins dans 3 centres territoriaux (Le Mêle-sur-Sarthe, Bagnoles-de-l'Orne et Rémalard). Elle emploie 22 généralistes, une gynécologue, un ophtalmologue, un dentiste et une sage-femme.

⁽¹⁾ Prix créé par le groupe Delbo Presse et Le Journal des Départements

+8%

L'augmentation du trafic sur ornetourisme.com



14,5 km

de plantation de haies bocagères aidées par le Département (77 789 €).



Plus de 100 000 €

Le montant d'aides départementales aux projets d'énergie en 2025, dont plus de 65 000 € accordés à deux projets de chaufferie bois (territoires Vallée de la Haute Sarthe et Monts d'Andaine).

© M. Beshir / GDFG1



L'aide aux hébergements

Hôtels, gîtes, hébergements insolites... En 2025, 27 projets d'accueil touristique (privés ou collectifs), représentant

4,7 M€ d'investissements, ont été aidés par le Département, pour 440 000 €.



© ADU161

Ingénierie pour petites communes

L'Agence Départementale d'Ingénierie propose aux collectivités locales des services techniques et juridiques sur mesure (maîtrise d'œuvre, assistance, conseils). En 2025, elle a suivi 391 opérations, dont 40 nouveaux projets (8,5 M€). Elle a bouclé des chantiers phares, comme la requalification de la place Saint-Vigor à Athis-de-l'Orne (photo) : 3 ans d'études et un an de travaux. Signe du succès de la formule, en particulier auprès des petites communes, certaines missions connaissent un fort développement : diagnostics fonciers et défense incendie, ingénierie sur la gestion des déchets, aires de covoiturage, ou accès au cadastre facilité grâce à une appli dédiée. En 11 ans, elle a suivi plus de 1 700 projets. Avec 32 permanents et 109 agents départementaux ponctuels, elle est un accélérateur de projets locaux.



Vitrine

Belle reconnaissance pour la nouvelle brochure *Orne Pure Normandie*, qui a obtenu le 4^e Prix des Trophées de la Communication. Réalisée par le Département (45 000 exemplaires), elle confirme son rôle d'outil efficace pour faire la promotion de l'attractivité touristique ornaise.



© C.Aubert

L'Orne tonique



**Un territoire à la nature préservée et accueillante, où l'on respire...
L'Orne, terre de sport, cultive ses atouts naturels.**

Nature sensible

Grandes forêts, marécages, pentes rocheuses ou bocage... Les richesses naturelles de l'Orne s'illustrent à travers les 32 espaces naturels sensibles (ENS) gérés par le Département et ses partenaires. Une action renforcée depuis 2008, avec 13 nouveaux sites et 1 500 ha supplémentaires labellisés. 22 ENS sont aménagés pour accueillir le public (200 000 visiteurs en 2025, + 6,4 % par rapport à 2024). Le nouveau schéma des espaces naturels sensibles, élaboré courant 2025, confirme cette stratégie. Parmi ses priorités : protection du patrimoine naturel et paysager, gestion durable et lien entre les espaces naturels et la population.

L'entretien sur les voies cyclables

Deux gros chantiers de revêtement des voies cyclables ont été réalisés en 2025 par le Département. Entre la Mesnière et Mauves-sur-Huisne (Véloscénie), un béton bitumineux à froid (BBE) a été mis en œuvre sur 14 km (630 000 €), choix offrant un meilleur bilan énergétique qu'un enrobé classique ou qu'un sable compacté. À Saint-Langis-lès-Mortagne, un enrobé drainant a été déployé sur une portion de 2 km inutilisable depuis 2017 (370 000 €). Par ailleurs, sur l'ensemble du réseau, les travaux d'entretien de la végétation et du mobilier, de renouvellement de la signalétique, de retrait d'embâcles, de création de box à vélos ou de tables de pique-nique, se sont élevés à 400 000 €.

1M€

C'est le budget annuel du Département dans le cadre de son plan exceptionnel 2024-2027 de rénovation des piscines et gymnases (4 M€ sur 4 ans). 2025 a vu la modernisation énergétique des centres aquatiques d'Alençon, de Mortagne-au-Perche et de Gacé.

© Instagram Studio



Véloroutes et voies vertes se développent

Deux nouveaux itinéraires sont à l'étude depuis 2025. Le premier, pour relier Alençon à Vimoutiers. Cette véloroute de 100 kilomètres prolongera la Vélo Buissonnière (Saumur - Alençon) jusqu'au littoral du Calvados. Le second, de Pont-d'Ouille à Chaulieu, via Condé-en-Normandie et Tinchebray (42 km) connectera deux grands itinéraires nationaux : la Vélo-Francette (Ouiretham - La Rochelle) et la Vélo maritime (Bretagne - Hauts de France).



5800

ESPÈCES

inventoriées dans les ENS ornaï, dont certaines menacées.

543

ANIMATIONS

organisées en 2025 dans les ENS gérés par le Département. Au total, 11 600 personnes ont suivi des visites guidées (+18 % par rapport à 2024).

© D.R.



L'aide au sport de haut niveau

Les sportifs de haut niveau ornaï sont soutenus par le Département, à l'image du cavalier Marc Dilasser, qui vise les JO de Los Angeles en 2028 avec son cheval Ariotio du Gevres.

En 2025, 9 autres sportifs (minima top 5 français) ont été accompagnés : Emeric Martin et Florian Merrien (para tennis de table) ; Lisa Zhao et Cléa de Stoppeleire (tennis de table) ; Alizée Pottier (automobile, rallye) ; Héléa Bailleul (judo) ; Myra Rubard Garnier (cyclisme BMX) ; Enzo Malfois (Roler de vitesse) ; Charles Ferrion (Canoë kayak).

À vélo et à pied

En 2025, les 13 compteurs installés sur le réseau vélo ornaï ont comptabilisé 230 000 cyclistes et 165 700 piétons. Selon une étude régionale de 2023, 60 % des usagers de ces itinéraires vélo sont Normands ou des régions voisines. Un tiers des touristes utilisateurs est étranger, en majorité Européen.

© CDB1



375 000 €

C'est le montant des investissements du Département en 2025 pour la remise en état d'ouvrages d'art (ponts, passages souterrains) sur le réseau de voies cyclables dans l'Orne.

Sur la route du Tour

10 Juillet 2025, jour de fête pour le sport dans l'Orne, avec le passage de la 6^e étape du Tour de France, de Bayeux à Vire. Le Département a spécialement créé un village d'animations à Athis-Val-de-Rouvres, où 1000 personnes ont profité des stands, de la restauration et de l'écran géant et ont vu passer les forçats de la route dans les meilleures conditions.

L'Orne culturelle



Le Département est le chef de file pour l'accès de tous à la culture dans l'Orne.



© CD61

Danse au collège

Porté par le Département, le dispositif « Danse au collège » a réuni pour sa première édition 117 élèves de Vimoutiers et Trun en 2025, autour d'un parcours dédié à la danse contemporaine. Entre ateliers de pratique et de culture chorégraphique, spectacles et rencontres avec des artistes, les élèves ont exploré cet univers sur un trimestre. Menée avec Chorège (Centre de développement Chorégraphique National Vire-Normandie), l'opération sera reconduite en 2025-2026 avec les collèges de Putanges et Athis-Val-de-Rouvre.

25 km

linéaires de documents sont conservés aux Archives départementales de l'Orne (350 m collectés en 2025).

Des fonds enrichis

En 2025, la société d'agriculture de l'Orne a confié ses riches archives aux Archives départementales. Pour le musée d'art religieux de Sées, le Département a fait l'acquisition d'un conopée en dentelle d'Alençon du XIX^e siècle.

42

PROJETS DE RESTAURATION DU PATRIMOINE soutenus par le Département en 2025 (290 000 € d'aides pour 2,7 M€ de travaux).

© Aprim



© CD61

© CD61

© CD61

© CD61

© CD61

© CD61

© CD61

© CD61

© CD61

© CD61

© CD61

© CD61

© CD61

© CD61

© CD61

© CD61

© CD61

© CD61

© CD61

© CD61

© CD61

© CD61

© CD61

© CD61

© CD61

© CD61

© CD61

© CD61

© CD61

© CD61

© CD61

© CD61

© CD61

© CD61

© CD61

© CD61

© CD61

© CD61

© CD61

© CD61

© CD61

© CD61

© CD61

© CD61

© CD61

© CD61

© CD61

© CD61

© CD61

© CD61

© CD61

© CD61

© CD61

© CD61

© CD61

© CD61

© CD61

© CD61

© CD61

© CD61

© CD61

© CD61

© CD61

© CD61

© CD61

© CD61

© CD61

© CD61

© CD61

© CD61

© CD61

© CD61

© CD61

© CD61

© CD61

© CD61

© CD61

© CD61

© CD61

© CD61

© CD61

© CD61

© CD61

© CD61

© CD61

© CD61

© CD61

© CD61

© CD61

© CD61

© CD61

© CD61

© CD61

© CD61

© CD61

© CD61

© CD61

© CD61

© CD61

© CD61

© CD61

© CD61

© CD61

© CD61

© CD61

© CD61

© CD61

© CD61

© CD61

© CD61

© CD61

© CD61

© CD61

© CD61

© CD61

© CD61

© CD61

© CD61

© CD61

© CD61

© CD61

© CD61

© CD61

© CD61

© CD61

© CD61

© CD61

© CD61

© CD61

© CD61

© CD61

© CD61

© CD61

© CD61

© CD61

© CD61

© CD61

© CD61

© CD61

© CD61

© CD61

© CD61

© CD61

© CD61

© CD61

© CD61

© CD61

© CD61

© CD61

© CD61

© CD61

© CD61

© CD61

© CD61

© CD61

© CD61

© CD61

© CD61

© CD61

© CD61

© CD61

© CD61

© CD61

© CD61

© CD61

© CD61

© CD61

© CD61

© CD61

© CD61

© CD61

© CD61

© CD61

© CD61

© CD61

© CD61

© CD61

© CD61

© CD61

© CD61

© CD61

© CD61

© CD61

© CD61

© CD61

© CD61

© CD61

© CD61

© CD61

© CD61

© CD61

© CD61

© CD61

© CD61

© CD61

© CD61

© CD61

© CD61

© CD61

© CD61

© CD61

© CD61

© CD61

© CD61

© CD61

© CD61

© CD61

© CD61

© CD61

© CD61

© CD61

© CD61

© CD61

© CD61

© CD61

© CD61

© CD61

© CD61

© CD61

© CD61

© CD61

© CD61

© CD61

© CD61

© CD61

© CD61

© CD61

© CD61

© CD61

© CD61

© CD61

© CD61

© CD61

© CD61

© CD61

© CD61

© CD61

© CD61

© CD61

© CD61

© CD61

© CD61

© CD61

© CD61

© CD61

© CD61

© CD61

© CD61

© CD61

© CD61

© CD61

© CD61

© CD61

© CD61

© CD61

© CD61

© CD61

© CD61

© CD61

© CD61

© CD61

© CD61

© CD61

© CD61

© CD61

© CD61

© CD61

© CD61

© CD61

© CD61

© CD61

© CD61

© CD61

© CD61

© CD61

© CD61

© CD61

© CD61

© CD61

© CD61

© CD61

© CD61

© CD61

© CD61

© CD61

© CD61

© CD61

© CD61

© CD61

© CD61

© CD61

© CD61

© CD61

© CD61

© CD61



La modernisation des collèges

La qualité de l'accueil des collégiens est un axe majeur pour le Département. En 2020, il a lancé un nouveau plan de modernisation des collèges pour 113 M€. 2025 a marqué la poursuite de gros projets.

Chantier phare : le collège Jean Racine

(Alençon), avec la livraison du nouveau bâtiment en février 2026, qui sera suivie du démontage de l'ancien et des aménagements extérieurs (coût d'opération : 34 M€).

Au collège Jean Monnet (Flers), le parvis d'entrée, et un bâtiment neuf (*photo*) ont été livrés. Encore en cours : la réhabilitation de deux bâtiments, avant une phase de démolition et d'aménagements extérieurs (coût d'opération : 22,6 M€).

À L'Aigle, le collège Molière a poursuivi sa modernisation avec la livraison de l'externat sur 4 niveaux. En cours : un hall d'entrée, le CDI, l'administration, des logements de fonction et l'aile nord (coût d'opération : 24,5 M€).

À Argentan, le collège Truffaut s'est doté d'un nouveau préau et une rénovation énergétique massive est lancée (menuiseries, isolation, revêtements sols, murs et plafonds), pour un coût d'opération de 1,8 M€.

Au collège Arlette Héé-Fergant (Vimoutiers), la construction du nouvel établissement a démarré à l'été 2025, pour une livraison prévue en septembre 2027 (coût d'opération : 20 M€).

Au collège Seigné (Flers), 2025 a vu le lancement de travaux des blocs sanitaires (430 000 €). Deux projets importants vont démarrer prochainement : la modernisation et l'extension de la cuisine et du restaurant scolaire du collège Paul Harel à Rémalard (5,2 M€) et la modernisation et extension de la cuisine et des salles de restaurant du Collège du Houlmé à Briouze (3,6 M€ estimés).

côté jeunes

L'Orne



Entretien et modernisation des collèges, aide à l'éducation et aux initiatives. Le Département maintient ses efforts pour la jeunesse.

© CD 61



Passeport du civisme

Initié par le Département, le Passeport Orne civisme a confirmé son succès en 2025, avec 57 collégiens volontaires (14 collèges), investis dans 5 ateliers⁽¹⁾. Partenaires en 2025 : Handi'chiens, le Barreau d'Alençon, le Musée de Montormel, le Château de Carrouges et le SDIS.

Parmi les actions, l'opération « parrains-filleuls » a permis aux 42 conseillers départementaux d'accueillir leurs filleuls au Conseil départemental, où ils ont notamment échangé avec le Président dans son bureau (*photo*) et débattu des valeurs républicaines dans l'hémicycle.

⁽¹⁾ : protection du patrimoine, solidarité, devoir de mémoire, protection de l'environnement, métiers de la justice.



Dictée de champion

Trois mois avant la grande boucle, la Dictée de Tour de France a mobilisé plus de 1 100 collégiens, dans 8 établissements ornaï. À Jean-Monnet, à Flers, c'est le coureur cycliste professionnel Guillaume Martin-Guyonnet (16^e au classement général du Tour de France 2025), qui a lu le texte à 128 élèves de classe de cinquième.

260

Le nombre de collégiennes ornaïses, dans 8 établissements, qui ont reçu en 2025 des kits de protections lavables et réutilisables, dans le cadre de lutte contre la précarité menstruelle.

61

MÉTIER

mis en valeur sur 21 panneaux accrochés sur les grilles de l'Hôtel du Département en mars 2025, à l'occasion d'une exposition organisée par le Bureau Information Jeunesse du Département, sous la forme d'un original bestiaire des métiers.

Gastronomie au self !

L'éducation au goût commence par l'école. Les élèves et le personnel du collège et de l'école élémentaire d'Écouché-les-Vallées ont eu droit à un menu d'exception en octobre 2025. Pour élaborer un menu 100 % local : le chef étoilé Arnaud Viel (La Renaissance) et la cheffe de cuisine du collège Émilie Martineau, parrains de la 6^e édition du « Grand Repas ».



Performance énergétique

Les collèges ornaï améliorent leur performance énergétique. Cela s'est traduit en 2025 par des opérations de déploiement d'éclairages LED (L'Aigle, Mortagne-au-Perche, Athis-de-l'Orne et Briouze) et de réfection de menuiseries (Longny-au-Perche et la Ferrière-aux-Étangs).

Des vélos-bureaux

Des collèges expérimentent du mobilier pédagogique innovant, prêté par l'Atelier Canopé 61, partenaire du Département. Exemples : ces vélos-bureaux, qui favorisent la concentration, testés aux collèges Yves Montant (Val-au-Perche) et Roger Martin du Gard (Bellême). En 2025, le Département a investi au total 1,5 M€ pour les équipements pédagogiques des collèges.



Classes numériques

L'équipement numérique est essentiel à l'offre pédagogique. Au nouveau collège Racine d'Alençon, 34 salles ont été équipées de vidéo projecteurs, ordinateurs et écrans neufs, ainsi que d'un système audio pour l'enseignant (coût total 110 000 €). Chaque année, le Département investit ainsi sur des nouveaux supports : tablettes, ordinateurs portables, découpeuses laser, imprimantes 3D, bornes wifi, solutions antivirus ou autres systèmes audio... En 2025, ces investissements numériques se sont élevés à plus de 860 000 €.



Collèges durables

Lutte contre le gaspillage, abandon des phytosanitaires, recherche de circuits-courts... Les collèges ornaï s'engagent dans le développement durable. Trente d'entre eux, dont 27 publics, sont aujourd'hui labellisés E3D (Établissement en démarche de développement durable). En 2025, le collège André Collet (Moulins-la-Marche) a obtenu le niveau 3, degré maximum de performance.



Rencontre de chefs

Les chef(fes) de cuisine des 31 collèges publics de l'Orne aiment croiser leurs recettes. En 2025, deux matinées-rencontres (au collège Molière de L'Aigle et au collège Albert Camus de Tinchebray) leur ont permis d'échanger sur leur métier. Ils se sont aussi retrouvés en septembre, lors d'une visite de la ferme du Chailloué, pour favoriser leurs contacts avec les producteurs ornaï. D'année en année la part de produits locaux augmente dans les assiettes des collèges. À Tinchebray par exemple, elle représente 40 % des ingrédients.

Orn' Estival

SAMEDI 22 AOÛT 2026

HARAS DU PIN | 17H À MINUIT

TRAGÉDIE | L5 | CORONA
BILLY CRAWFORD | COLONEL REYEL
LÂÂM | PARTENAIRE PARTICULIER
BORIS | PEDRO CASTANO

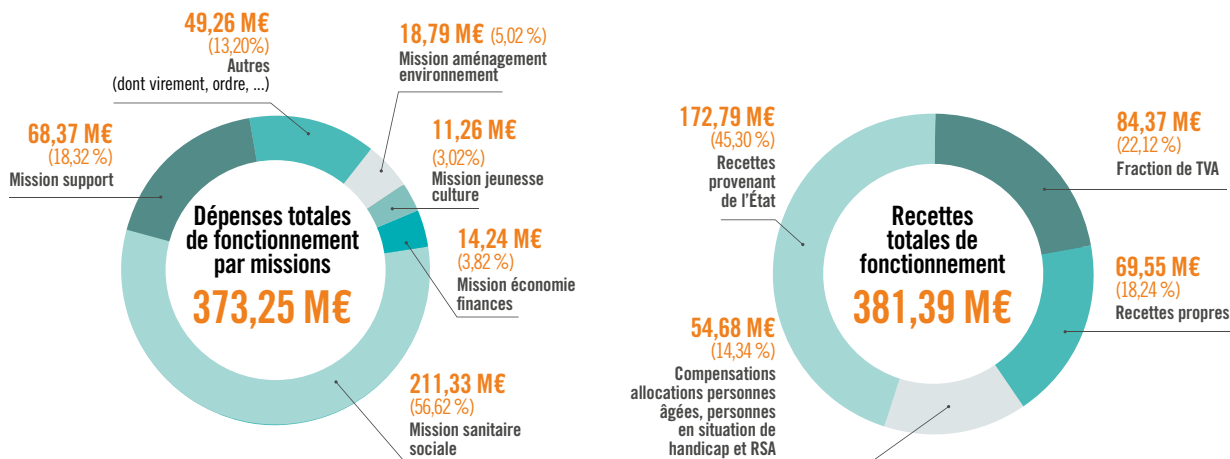
TARIF : 7€

Toute l'actualité sur **Orne.fr**



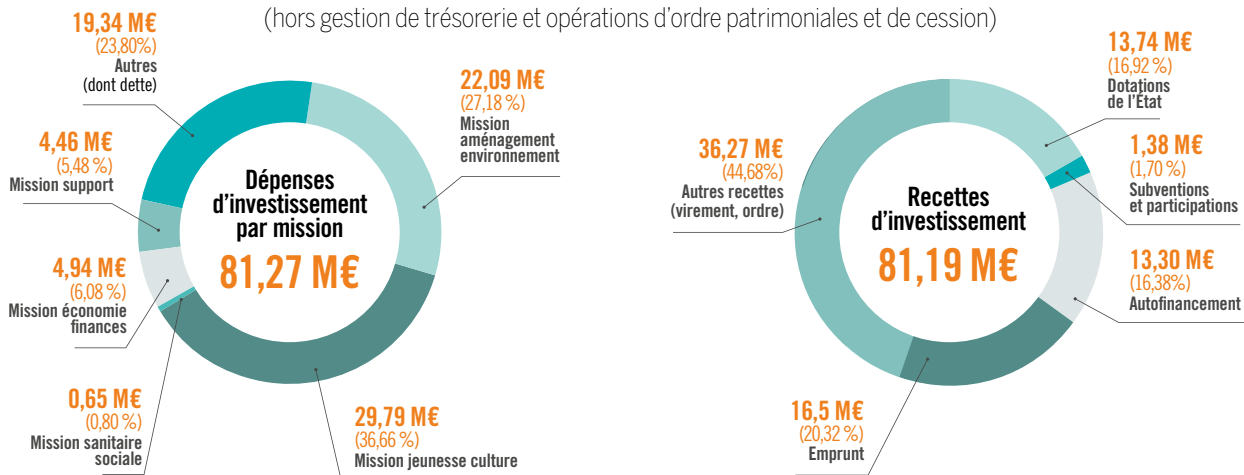
Données sur le compte administratif 2025 du Département

Le fonctionnement



Les investissements

(hors gestion de trésorerie et opérations d'ordre patrimoniales et de cession)



Focus sur les grands investissements en 2025

50,89 M€

Total de dépenses directes d'équipement



17,33 M€
Réseau routier



28,58 M€
Collèges
dont Plan réhabilitation : 22,28€

Focus sur la dette



468€ /habitant

Encours de dette au 31 décembre 2025
(510€ / habitant dans les départements de la strate)



2,55%

Taux moyen
au 31 décembre 2025

Une dette saine et sans risque classée 1A (Gissler)

Zoom sur les dépenses de fonctionnement

Zoom sur les dépenses totales de fonctionnement	2024	2025	2024/2025	
			en M€	en %
Budget de fonctionnement en M€	360,30	373,25	12,95	3,59%
Dépenses des services (f ct courant)	21,44	19,48	-1,96	-9,14%
Dépenses de personnel	64,09	64,72	0,63	0,98%
Dépenses en faveur des personnes âgées dont APA (hors subv.)	59,55	63,55	4,00	6,72%
Dépenses en faveur des personnes en situation de handicap dont PCH (hors subv.)	39,59	47,49	7,90	19,95%
Dépenses d'insertion dont RSA (hors subv.)	46,04	47,16	1,12	2,43%
Dépenses en faveur de l'enfance (hors subv.)	45,00	46,41	1,41	3,13%
Subventions versées à des tiers	12,02	11,00	-1,02	-8,49%
Autres dépenses	37,73	37,60	-0,13	-0,34%
Dépenses financières	2,50	2,50	0,00	0,00%
Autofinancement	32,33	33,34	1,01	3,12%

Zoom sur les recettes de fonctionnement

Zoom sur les recettes totales de fonctionnement	2024	2025	2024/2025	
			en M€	en %
Budget de fonctionnement en M€ dont	375,31	381,39	6,08	1,62%
Recettes provenant de l'État	171,99	172,79	0,80	0,47%
Fraction de TVA	84,22	84,37	0,15	0,18%
Compensations allocations personnes âgées, personnes en situation de handicap et RSA	53,23	54,68	1,45	2,72%
Recettes propres (droits de mutation, taxe électricité,...)	65,87	69,55	3,68	5,59%



Conseil départemental de l'Orne - Hôtel du Département

27, boulevard de Strasbourg - CS 30528 - 61017 Alençon Cedex - Tél : 02 33 81 60 00

www.orne.fr